



Juan José Campo

CALLE ENMEDIO

NUEVA ETAPA

BELMONTE DE TAJO, N° 174 JUNIO 2022

«El que lee mucho y anda mucho ve mucho y sabe mucho»

Miguel de Cervantes, novelista, poeta y dramaturgo español.

DE NUEVO, PRECAUCIÓN

Haciendo balance de esta primera mitad del año, la Asociación tiene que estar contenta pues hemos realizado varias actividades para celebrar nuestro XXV aniversario. Desde la misa en recuerdo de los socios fallecidos, hasta el concierto de la banda de Villarejo, pasando por la representación de la Pasión nuevamente con gran éxito de participantes y público. Vamos poco a poco, volviendo a realizar nuestras actividades anteriores con precaución pero con ilusión.

Tras el verano, intentaremos llevar a cabo otras actividades un poco olvidadas por el momento; obras de teatro, proyección de cine, conciertos de villancicos, etc. Nuestra intención es hacer todo como antes de la pandemia y, si es posible, realizar otras que se propongan y tengan relación con nuestros objetivos.

De momento, intentar disfrutar de las merecidas vacaciones, que tengáis un verano venturoso y, en la medida de lo posible, que podáis hacer lo que pretendáis con total normalidad.

Sin embargo, la séptima ola, que cansancio ya, nos hace tener precaución y volver a medidas anteriores de precaución para no contagiarnos, mascarillas, lavado de mano, distancia social... ¡Cuidaos mucho!



Altar de Corpus Christi en la Plazuela en la década de los 50 o 60 del siglo pasado. La tradición continúa, aunque con menos asistentes y participantes.

Miradas

por Santos

Hasta que llegue el amanecer.

El gran profeta del nihilismo europeo Friedrich Nietzsche, mucho antes de que su propio cerebro genial quedase velado por la locura, narró la parábola del loco que a pleno día iba con una linterna encendida entre la gente, que ya no creía en Dios, y les preguntaba dónde se había perdido Dios. A diferencia de ellos conocía la respuesta: “nosotros lo hemos matado”. Venía con una linterna, porque a diferencia de ellos percibía la noche en la que el mundo se había precipitado tras este suceso: “lejos de todos los soles”.

¿Es esta una noche triste y aciaga?...No tiene porqué serlo. La noche es siempre el alumbramiento de un nuevo día, lo mismo que el caos es siempre la posibilidad de una nueva creación (“Al principio la tierra era una soledad caótica” Gn1, 2).

Según algunos pensadores, nos encontramos en la “segunda era axial”. Este concepto.-“era axial”- fue acuñado por el filósofo alemán Karl Jaspers en 1949 para referirse a los siglos comprendidos entre el 800 y el 200 a. C. En este periodo aparecen figuras como Confucio y Lao-Tsé en China; Gautama Buda en India; Zoroastro en Persia; Pitágoras, Sócrates, Platón en Grecia y en Israel todo el movimiento profético. Lo que convierte a este periodo en un “eje” de la historia humana, incluso de nuestra propia historia actual, es el hecho de que los seres humanos se convirtieron en “individuos” en el sentido estricto de la palabra.

En los cambios tecnológicos y sociales que están teniendo lugar en nuestro mundo durante el último siglo, algunos reconocen la gestación de una nueva era axial. Como la primera, esta segunda supondrá también una transformación radical de la conciencia. Mientras que la primera era axial produjo una conciencia individual e introspectiva, en la segunda alcanzaremos una conciencia global. La tribu ya no es la comunidad local, sino la comunidad global a la que ahora podemos acceder a través de la televisión, internet, comunicaciones por satélite y viajes. Por primera vez desde la aparición de la vida humana en nuestro planeta, todas las tribus, todas las naciones, todas las religiones están comenzando a compartir una misma historia. Vivimos cada vez más en una aldea global. El rabino Pinjas le planteó a sus discípulos la pregunta de cómo reconocer el instante en el que termina la noche y comienza el amanecer. “Es el momento en el que ha aclarado tanto que ya somos capaces de distinguir a un perro de una oveja”, respondió un discípulo. “En absoluto”, aclaró el rabino Pinjas, y concluyó: “Es cuando miramos a la cara de cualquier ser humano y distinguimos en él a nuestro hermano o hermana”.



CALLES HISTORICAS DEL CENTRO DE MADRID Por Gemma Haro

Calle de Cenicero

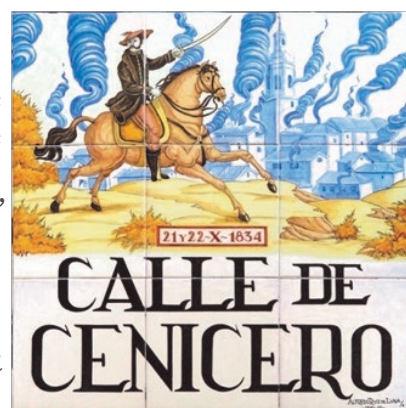
Se encuentra ubicada entre las calles del Gobernador y de Atocha. Barrio de las Cortes.

Una calle que está dedicada a la ciudad muy humanitaria de Cenicero, en La Rioja, que según el padrón tiene algo más de dos mil habitantes. Ostenta su curioso título por su comportamiento ejemplar ante un terrible accidente ferroviario ocurrido en sus cercanías el 27 de junio de 1903, que provocó 43 muertos y más de 80 heridos. Pero lo que hizo que Madrid le dedicase una calle fue su heroica resistencia, en defensa de Isabel II, ante el cerco de las tropas de Zumalacárregui en octubre de 1834, durante la primera guerra carlista.

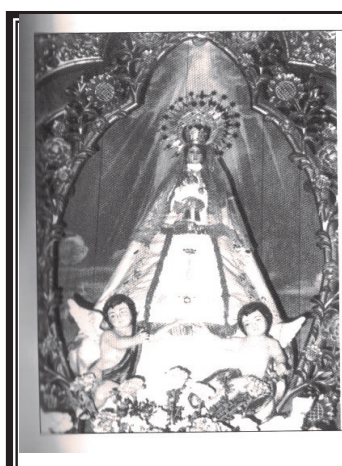


Antes de rendir homenaje a la humanitaria ciudad riojana se llamó calle de la *Redondilla* y así figura en el plano de Espinosa; en el de Texeira aparece, pero sin nombre. Capmani, que la llama de *Ceniceros*, cuenta una historia no recogida más tarde por nuestros cronistas habituales: según él, en esta zona hubo unos corrales en los que vivían ciertas personas que se dedicaban a recoger la ceniza de los hornos de Villanueva, la llevaban a sus corrales y luego la vendían en los lavaderos como útil de limpieza.

Al parecer, también hacían la operación en los quemaderos de la Inquisición, una vez el viento se había llevado las cenizas de los ejecutados; por ello eran repudiados por la sociedad y se llegó a crear el dicho *“parece que viene del corral de Ceniceros”* cuando se quería despreciar a alguien. No parece muy consistente la historia, y el propio Capmani añade, como queriendo curarse en salud: *“en la rotulación moderna se lee de Cenicero, que parece tenga hoy ese nombre por la acción dada durante la guerra civil en la minoría de la reina doña Isabel II.”*



Al comienzo de la calle se encuentra desde 2008 el centro cultural Caixa Forum Madrid, hoy una de las visitas obligadas de la ciudad.



**HERMANDAD
DE LA
VIRGEN DEL SOCORRO
AL SERVICIO
DE
NUESTRA PATRONA
¡APÚNTATE!**

LOS INSECTOS: "ESOS BICHOS" Por Jorge Martínez Huertes

Seguramente, este articulillo, provoque que a algunos y algunas se les pongan los pelos de punta y empiece a picarles todo ¿verdad? porque voy a comentar cosas de estos diminutos insectos sin alas, que han tenido la oportunidad de "freírme" en una ocasión a picotazos: las pulgas.

Pulex irritans



PULGA DEL HOMBRE

Su nombre científico es *Siphonaptera*, del griego "síphōn"= canal o tubo, ¿os suena sifón?... pues eso, y "áptera"= sin alas. Es decir, tubo sin alas.

Se conocen unas 2.500 especies que ocupan todas las regiones de la tierra, incluso la Antártida, de las que unas 70 hacen la puñeta en la península ibérica.

Su cuerpo, de un par de milímetros o así, marrón-rojizo, está aplastado por los lados, como una lenteja, es duro y pulido y tiene pelos y espinas dirigidos hacia atrás lo que les permite avanzar entre los pelos y las plumas de sus víctimas (el 95% de las especies parasitan a mamíferos y el 5% a las aves) sin escurrirse hacia atrás.

Además, su dos patas traseras son mucho más largas que las otras y están adaptadas al salto que puede alcanzar hasta 18 cm en vertical y 33 cm en horizontal (200 veces su propia longitud) lo que convierte a las pulgas en el mejor saltador entre los animales en relación con su tamaño. Es como si una persona de 1,70 m pudiera dar un salto de 340 m. Así pueden saltar sobre cualquier huésped que se ponga a tiro.

Lo más chungo de estos insectos es que, los adultos, se alimentan de sangre (hematófagos, en plan fino) y son una verdadera tortura para los animales de sangre caliente, incluido el ser humano con un mecanismo bucal de tubos especialmente adaptado para ello, produciendo, como poco, unas picaduras que duran mucho tiempo y que pican muchísimo por la infección local que se produce en cada una y, como mucho, contagios de diversas enfermedades de las que hablaremos luego.

Tienen metamorfosis completa y pasan las fases de huevo, larva, pupa y adulto, como los insectos más "avanzados", y el tiempo entre huevo y adulto puede variar de una o dos semanas a ocho meses, dependiendo de la temperatura, humedad, alimento y especie.

La hembra deposita entre 15 y 20 huevos por día, hasta **600** o más en toda su vida, generalmente sobre el hospedador (perros, gatos, ratas, conejos, ardillas, zorros, aves, humanos...) que caen, donde la víctima descansa, duerme o tiene el nido y que eclosionan entre dos y catorce días después de la puesta.

Las larvas tienen forma de gusano sin patas, son ciegas, y se refugian en las grietas y hendiduras del suelo, en suelos de arena o grava y también entre la ropa de los humanos, en las camas, etc. No chupan sangre y se alimentan de sangre digerida de las heces de pulgas adultas, piel muerta, pelo, plumas y otros restos orgánicos.

Las larvas hacen un capullo de seda, donde hacen la metamorfosis final, pegadas a pelos, plumas, fibras, polvo y otros restos y en pocos días nacen las pulgas adultas.

Los capullos pueden permanecer en estado latente hasta detectar vibración (movimiento de personas o animales), presión (si el hospedador se apoya sobre ellas) o calor, humedad o dióxido de carbono (si un mamífero o un ave está cerca). En ese caso eclosionan los adultos para buscar la sangre de la víctima. No tienen un pelo de tontas.

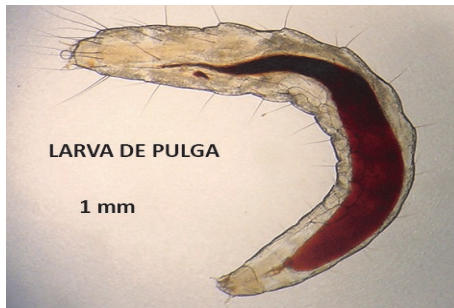


Oscar Panzano del Blanco

Abogado - Administrador de Fincas

www.grupovazquez.info

C/ Barrio Alto, Nº 41, Bajo A. 28390 - Belmonte de Tajo, Madrid
Teléfono y Fax: 91 874 70 43 / Móvil: 665 338 065
E-mail: oscarpanzano@yahoo.es



LARVA DE PULGA

1 mm



PUPA o CRISÁLIDA



PULGA CON SUS HUEVOS



PULGA SOBRE PELO

*Pulx irritans*

PULGA SOBRE LA PIEL



PULGA DEL PERRO

Ctenocephalides canis

Por generalizar se podría decir que las pulgas pasan el invierno en el estado de larva o pupa y como adultas la primavera y verano.

Sobre su relación con los huéspedes hay que decir que, a diferencia de los piojos que son específicos, las pulgas tienen preferencias por distintos huéspedes, pero no son específicas. Eso quiere decir que existen las pulgas del conejo, del erizo, del gato, del perro, de la gallina, etc. Pero si un animal o un ser humano se acerca a otra especie con pulgas, estas pueden acoplarse sobre ti y “alegrarte el día”.

Además, las pulgas pueden pasar toda la vida sobre el hospedador, si este está poco tiempo en la madriguera o el nido, mientras que otras especies, las de los nidos, están siempre en el nido y aprovechan las estancias del pájaro para picarle, pero la mayoría se adapta a las circunstancias y unas veces está en la madriguera y otras sobre el animal. Algunas, como la pulga del topo, son ciegas, en un claro ejemplo de adaptación a la vida subterránea.

Y para “rematar”, me queda comentar que los adultos, que en circunstancias normales viven un mes, pueden entrar en un estado de latencia, si hace mucho frío, para activarse cuando el clima mejora.

Nos quedaba por hablar del impacto sanitario, que no es ninguna tontería.

El primero son los picotazos que, como dije antes, son bastante insopportables y masivos (si te cogen por banda un par de pulgas te pueden producir más de 100 en un par de días), lo digo por experiencia, y si se ceban con cachorros o pollos o animales estabulados pueden llegar a matarlos. Recuerdo a una chica que vino de una excursión de varios días con tantos picotazos que llegó con fiebre. A esto hay que añadir posibles reacciones alérgicas a las picaduras, cada vez más frecuentes.

Pero los casos más serios son la transmisión de gusanos parásitos, protozoos, bacterias y virus:

En el caso de gusanos o protozoos que afectan gravemente a muchos animales, y en algunos casos, la pulga común, la del perro y la del gato pueden ser transmisores de tenias o solitarias que pueden parasitar al hombre.

En el caso de las bacterias, bastaría con mencionar la “Peste” cuyo transmisor es la pulga de las ratas, *Xenopsylla cheopis*, compartida con el hombre, que en 1346 y en sólo 7 años se llevó por delante a 25 millones de europeos (quizá el doble) y que ha estado machacando Europa y el mundo hasta hace nada (la última epidemia en España fue en Barcelona en 1931) o también enfermedades como el “Tifus”.

En el caso de los virus, también es la pulga del conejo la trasmisora de la mixomatosis, la enfermedad que dejó a estos animales al borde de la desaparición hace algunos años.

Mira que siempre encuentro una razón para entender la presencia de todo ser vivo porque encuentro una función que desempeñan en el complejo entramado de la Naturaleza, pero en el caso de estas “amigas” no he sido capaz. Seguiré buscando.

GEOLOGÍA AL ALCANCE DE TODOS

Por Javier García (Geólogo)

PROCESOS GLACIARES

Un glaciar es una masa de hielo que puede tener una parte de su origen en el agua líquida que pasa a hielo, puede también venir de sublimación, pero es totalmente necesario que el principal aporte de hielo venga de la nieve. Cuando el Támesis se helaba en el invierno de la Pequeña Edad de Hielo (del siglo XIV al XVIII), no se convertía de río a glaciar, era un río helado.

Los pasos necesarios hasta que se forma un glaciar son los siguientes: primero hace falta nieve (precipitación sólida), posteriormente a lo largo de los años se pasa a nieve compactada, cuando aumentan las capas sucesivas a lo largo de la vertical se forma neviza y si sigue la acumulación de nieve y compactación durante decenas y centenares de años se obtiene el hielo glaciar. La expresión más correcta cuando nos tiramos bolas de nieve es decir que “nos tiramos bolas de neviza”.

Los glaciares son auténticos laboratorios paleoclimáticos porque el hielo compactado es impermeable, conservan burbujas y gases de la atmósfera primitiva cuando se producía la precipitación sólida. Tenemos información del CO₂, del Nitrógeno, Azufre, etc... de hace miles de años cuando hacemos sondeos en el hielo glaciar antártico.

La parte inferior de un glaciar de valle se funde por presión cuando roza con el fondo rocoso, esto provoca que esta parte del glaciar se mueva más que la parte superior que es más lenta, el resultado es que se forman fracturas en la superficie denominadas crevasses, muy típicas cuando vemos documentales de glaciares, tienen una forma de “U” característica. Algunas veces se forman bloques individuales que viajan a lo largo de la lengua del glaciar durante muchos kilómetros.

El glaciar se puede mover en contra de la pendiente debido a que el empuje de miles de toneladas de hielo procedentes de la zona de acumulación (situadas a mayor cota) producen un enorme empuje a lo largo de la lengua del glaciar.



Glaciar

Crevasses



SI QUIERES VER LA REVISTA A TODO COLOR, VISITA NUESTRA PÁGINA WEB: <https://acestrella.es/home/>

OFICIOS Y COSTUMBRES PERDIDAS

Por Ana Sanz, Dori García

EL RESPETO A LOS MAYORES

En el amplio campo de la educación, cada vez se hace más necesario, crear una cultura de la familia tratando con cariño a los abuelo. Hay que promover los valores de la persona. Uno de estos valores básicos es el respeto al otro y más si cabe, el respeto a los mayores.

El respeto a nuestros mayores es un tema importante. A través del tiempo, y en las antiguas civilizaciones, el papel de los ancianos ha sido clave para el progreso gracias a su experiencia y sabiduría.

En la actualidad, las prisas, el estrés, el materialismo y el individualismo mantienen a los mayores marginados e ignorados haciéndoles sentirse inútiles y una carga para la familia.

Hay que inculcar a nuestros hijos desde pequeños el cariño y respeto a las personas mayores, bien sean vecinos, conocidos o desconocidos. Una persona mayor puede aportar experiencia, formación y cultura, pues ellos son enciclopedias andantes.

Cuando éramos pequeños, hacíamos muchas trastadas, como niños que éramos, pero en la familia ya nos habían inculcado el respeto a nuestros mayores. No se les contestaba ni se les llevaba la contraria y si hacías alguna cosa mal cualquier mayor te podía reprender y por supuesto, nuestros padre nunca iban a pedir explicaciones y si por casualidad, decías en casa: "fulanito me ha llamado la atención" o "menganito me ha regañado", tus padres te decían : "algo habrás hecho" y daban por zanjada la discusión.

Ellos intentaban educarnos lo mejor que sabían en compañía de los maestros y de algunas personas que se presentaban voluntarias para alguna actividad.

Ahora, generalmente, se desacredita a las personas mayores (que no tienen porque tener siempre la razón).

Eso de ir por la calle Enmedio y una persona mayor se cruce con un chaval y este le diga: ¿pasa algo?. La persona mayor se queda pensando que a qué viene a cuento esa actitud.

O si otro mayor se encuentra por la calle Escarchada con un niño de unos 7 años, sin conocerle de nada, le mira y le dice el niño: ¿qué miras?, y el mayor le dice: ¿no quieres que te mire? Y le responde: ipues no, faltaría más!.

Alguno pensará que son tonterías y cosas de niños, pero aún pensando cada uno lo que quiera, hay que respetar al prójimo.

La falta de respeto hacia los adultos ha aumentado en las últimas décadas, parece que no nos importa lo que hagan nuestros hijos. Pero a la larga, va en contra de nosotros.



PELO BUCLE'S
 TU PELUQUERÍA
 UNISEX
¡¡AL MEJOR PRECIO!!

PRODUCTOS DE PRIMERAS MARCAS
¡¡NO DUDES EN PEDIR CITA!!
 A LOS TELÉFONOS :
653772720 - 91 874 75 54
 PLAZA DE LA CONSTITUCIÓN Nº 13
 BELMONTE DE TAJO

VOCABULARIO TÍPICO DE BELMONTE

Basilisco: Inquieto. Rebelde
Ejemplo: Ha discutido con otro y está hecho un basilisco.

Cascarria: Suciedad.
Ejemplo: Lávalo bien, quítale las cascarrias.

Refrán del mes: En Julio beber y sudar... y en balde el fresco buscar.

CASA DE CULTURA, INFORMA

PLAN MAYOR SEGURIDAD

Tal y como se comentó en el artículo anterior, el día 31 de mayo tuvo lugar la charla “Plan Mayor Seguridad” impartida por dos agentes de la Guardia Civil. La charla estuvo acompañada de un video explicativo, que fue comentado por todos los asistentes, los cuales intervinieron en todo momento preguntando a los agentes las dudas que iban surgiendo.

ESPECTÁCULO DE DANZA

El pasado sábado día 25 de junio, en el teatro parroquial tuvo lugar el espectáculo “DANZAS VIAJERAS”. Fue una noche en la que se realizó un pequeño viaje a través de diferentes lugares y épocas, donde nos pudimos sumergir en los distintos sabores y emociones que nos transmiten las diferentes coreografías, a través de sus distintos matices y ritmos.

“La expresión más auténtica de un pueblo está en sus danzas y su música. Los cuerpos nunca mienten.” Agnes De Mille.

Resaltar la gran participación femenina dentro de los grupos, que hace evidente la valiosa aportación de la mujer en las diferentes manifestaciones artísticas y culturales de la región.

GRUPO “ENCUENTRO DE MUJERES”

Con la intención de mantener el contacto entre las participantes del grupo, y de común acuerdo entre todas, hemos decidido continuar los encuentros durante el verano; con lo cual iremos proponiendo actividades que serán comunicadas oportunamente.



LAS ESENCIAS DE NUESTRA CULTURA por José Ramón Godino
Un recorrido por las fuentes de nuestra cultura a través de la música

La **siciliana** (también conocida como **sicilienne** en francés) es una forma musical que se popularizó en toda Europa entre finales del siglo XVII y el siglo XVIII. Es una danza lenta que se desarrolla en un compás de 6/8 o 12/8 y que se caracteriza por la presencia de un ritmo trocaico, así como por sus melodías sencillas y armonías claras. Normalmente se escribe en modo menor. Es una danza similar a la giga en cuanto a ritmo pero mucho más lenta y con carácter melancólico.

La primera aparición del término "siciliana" en referencia a la danza lo encontramos en el libro de Garzoni *La piazza universale di tutte le professioni del mondo*, (1599). En él incluye la siciliana en una lista de danzas populares que se mantuvieron puras ante la influencia del "balletto". En esta lista también citaba danzas más conocidas como la pavana o la gallarda. En un manuscrito anónimo inglés datado hacia 1570 (*GB-Ob Rawl.poet.* 108) también se han hallado referencias a una danza llamada 'Cycylla Alemayne' y otra 'Cycyllia Pavan'. En el documento aparecen como danzas inglesas, aunque probablemente tengan influencia de la siciliana, con lo cual esta danza podría haber sido conocido en Europa ya durante el siglo XVI. Aunque no aparece con ese nombre, la pieza con ritmo de siciliana más antigua que encontramos es *Nel pur ardor*, de la ópera *Euridice* (1600) de Jacopo Peri, concretamente su sección instrumental (ritornello).



No es hasta el siglo XVIII que encontramos tratados en los que se habla de las características de la siciliana. El compositor y teórico musical francés Sébastien Brossard en su *Dictionnaire de musique* (1703) describe la 'canzonette siciliane' como un tipo de giga al presentar motivos rítmicos similares y desarrollarse en compás de 6/8 o 12/8, a lo que añadía que la siciliana solía darse habitualmente en forma rondeau o da capo. Johann Mattheson en *Das neu-eröffnete Orchestre* (1713) hablaba de las relaciones entre la siciliana y la napolitana y la barcarola, aludiendo a las observaciones de Della Valle y estableciendo que se trataba de una danza lenta y carácter melancólico. Los teóricos de finales de siglo, claramente influidos por Brossard y Mattheson serían los que relacionarían la siciliana con el ambiente pastoral, lo que marcaría el uso de esta danza en composiciones posteriores.

Aunque la primera alusión al término referido a una interpretación musical la encontramos en una novela de 1389, de Giovanni da Prato *Il paradiso degli alberici*,² es a partir de 1600 cuando encontramos numerosas referencias al *aria di cantar siciliano*, una forma de música vocal que se caracteriza por seguir la estructura de la forma siciliana del *strambotto* (8 versos endecasílabos divididos en 2 estrofas con rima abababab), que presenta una melodía estrófica sobre un acompañamiento de bajo continuo, normalmente en compás de 4/4 (a diferencia de la danza barroca homónima que como decíamos está en un compás de subdivisión ternaria). Será a partir de 1703 cuando el término siciliana comience a figurar en los diccionarios musicales.

El aria siciliana se convirtió en una forma referente del carácter pastoril en las óperas del compositor siciliano Alessandro Scarlatti, aunque sólo dos de sus arias lentas presentan el nombre de "aria siciliana" en la propia partitura. Monelle señala que, en la mayoría de los casos, los textos de las arias sicilianas de Scarlatti tienen un carácter melancólico y de lamento.³

En lo referente a música instrumental, en esta época encontramos numerosos ejemplos en la obra de J. S. Bach (caso de su *Sonata en mi b mayor para flauta y clave*, BWV 1031, y su *Concierto para clave y orquesta n.º 2 en mi mayor*, BWV 1053). Otros ejemplos bastante conocidos de este periodo son el primer movimiento de la *Sonata para violín en sol menor* de Giuseppe Tartini, más conocida como *El Trino del Diablo* o el último movimiento del *Concierto de Navidad op. 6 n.º 8* de Arcangelo Corelli. Proponemos este mes escuchar la sonata para flauta y clave, una de las mejores piezas instrumentales de este autor.

EL SP BELMONTEÑO FINALIZA LA TEMPORADA 2021-2022

Como se mostró en el número anterior, la temporada finalizó de manera oficial tanto para el equipo aficionado como para el equipo cadete. Sin embargo, este último se desplazó al municipio vecino de Orusco a disputar un torneo denominado "Memorial Pablo Martínez", junto con otros tres equipos, y el resultado fue bastante notable, dando todo un ejemplo de sacrificio y lucha con 11 jugadores en el primer partido, y con 10 en los dos partidos restantes, el equipo unido consiguió el segundo puesto gracias a un inmenso trabajo de todos, no bajando los brazos en ningún momento y luchando hasta el final en cada jugada.

Los resultados fueron sido los siguientes:

EMF Orusco 0 - 2 SP Belmonteño

SP San Fernando 0 - 1 SP Belmonteño

SP Belmonteño 0 - 3 CD Nuevas Palmeras



Después de este año en el que hemos disfrutado mucho del fútbol, gracias al esfuerzo de los jugadores, directiva y entrenador, que nos hemos divertido y sufrido juntos, dando la cara ante cualquier circunstancia.

Y por ello cargamos la mochila de la ilusión de cara a la próxima temporada en la categoría juvenil, en la que seguro, volveremos a competir y a disfrutar!!

SP BELMONTEÑO – TEMPORADA 2022/2023
¡INSCRIPCIONES ABIERTAS!

Tenemos la mente puesta en la próxima temporada!!

De cara a la temporada 2022-2023 el equipo pasará de categoría cadete a categoría juvenil, lo cual es todo un reto que quiere sacar adelante tanto el club, cuerpo técnico y jugadores para continuar compitiendo y disfrutando del fútbol en el pueblo.

Si estás interesado en formar parte de nuestro club y quieres disfrutar del fútbol en nuestro equipo juvenil, ponte en contacto con nosotros!!

Contacto:

sbelmonteno@gmail.com - Carlos: 678 703 193 - José: 676 711 490



Adrián Valdericeda Ávila

Pasatiempos : Por Rosa Sáez

SOPA DE LETRAS

```

A R A N D A N O S E N A A
G U F A H L P U S E N M I
N O R M I B B R E I C E N
P A A B G A G U R A E S A
A S M R O R E A M E R L Q
R A B E U I T E D O E P A
A N U V L C R F A U Z Q U
G D E A E O E C R A A T E
U I S N N Q N I O E S E P
A A A A C U C O M O S M E
Y L L A M E L O C O T O N
A G U A C A T E M O Y O N
    
```

14 nombres de frutas de temporada, de verano.
Con las letras restantes y leídas de izquierda a derecha se leerá una adivinanza.

SOLUCIÓN A LA SOPA DE LETRAS DEL NÚMERO ANTERIOR

```

C O M E C I G A R R A N S U
T R A P O L I L L A O M P
A P R R E G P A R A D A A
P A I S A R M A T U L L A
M D P O Z I O U M B U A N
D O O O S L S E P L O S A
E N S T U L Q P E I E A I
D E A C S O J B N U G D M
A Y T M A R I Q U I T A A
U S A N G L T R M E V B N
A C H U P A O R N D O E T
S A L T A M O N T E S J I
P I O J O H A V I S P A S
    
```

La frase escondida: Con su trompa preparada pasa a tu lado zumbando, se posa en tu piel desnuda y tu sangre va chupando. **Mosquito**

AGUDEZA MENTAL : Seis amigos desean irse de vacaciones juntos, y deciden, cada dos, utilizar diferentes medios de transporte, sabemos que Alejandro no utiliza el coche y acompaña a Benito que no va en avión, Andrés si viaja en avión.

Si Carlos no va acompañado de Darío ni hace uso del avión.

SOLUCIÓN AGUDEZA MENTAL DEL NÚMERO ANTERIOR: ¿Qué criterio se ha seguido para que estas operaciones tengan este resultado?

$8+2=16106 / 5+4=2091 / 9+6=54153$

Primero se multiplica: $8 \times 2 = 16$, luego se suma $8+2=10$, y luego se resta

- Asociación Cultural
- Teléfonos de Contacto
- Juan Haro 918747388

TELEFONOS DE INTERÉS

Ayuntamiento	918747215
Ayuntamiento Fax	918747120
Casa de Cultura	918747415
Centro médico	918747487
Guardia Civil Colmenar	918943356
Policía municipal	918277421
	648701746
Farmacia	918747216
Colegio	918747247
AMPA Colegio Belmonte	665682685
Parroquia	918747577
Juzgado de Paz	918747215
Bomberos C.A.M.	085
Emergencias	112
Violencia de género	016
Averías Canal Y II	901512512
Averías U. FENOSA	901404040
Autocares La Veloz	914097602
Aisa (La Espartera)	902198788
Autocares Ruiz	914680850

Podéis contactar con nosotros en

asociacion.laestrella@gmail.com

o a través de nuestra página Web: acestrella.es/home_/

JEROGLIFICO



¿Cómo se encuentra de salud?

Solución al jeroglífico anterior: ¿Recibió alguna de las ayudas para estudiar? **Una beca si.** (Una be casi)

¿CONOCES TU PUEBLO? Por Juan Haro

SOLUCIÓN AL NÚMERO ANTERIOR



¿Dónde se encuentra esta pared, con su correspondiente “boquerón” para la paja y el elemento típico de las primeras luces que se instalaron en las calles del pueblo?

Se encuentra en la Travesía Oscura. Su forma constructiva era hacer las paredes mediante una estructura de madera rellena con yeso, Esta casa, antiguamente era una casa señorial, hoy está en completa ruina.

NUESTROS TESOROS: La lagartija ibérica (*Podarcis hispanicus*) Por Juan Haro



Es una especie de saurópido (reptil) escamoso que vive en la península ibérica (excepto áreas de alta montaña y noroeste de Galicia La especie también es conocida como lagartija común y lagartija hispánica. El rango de tamaños más común entre los machos varía entre 4,2 y 5,9 centímetros de la punta del morro a la cloaca, aunque algunos individuos pueden alcanzar los 6,5 cm. Las hembras, más pequeñas y gráciles, miden de 4,1 a 5,7 cm. La cola puede llegar a alcanzar hasta 10 centímetros, prácticamente el doble que el resto del cuerpo. Al igual que en otros reptiles emparentados, parte de esta se desprende y mueve frenéticamente cuando es atrapada por un depredador, permitiendo escapar a la lagartija. El color y dibujo de la piel varía enormemente de una zona a otra e incluso entre individuos de una misma población. Por lo general es pardo-verdoso, a veces roji-

zo en la zona de la espalda, cuello y cabeza. La lagartija hispánica abunda con mayor frecuencia en terrenos rocosos o pedregosos, donde cuenta de forma simultánea con plataformas donde tomar el sol y refugios donde esconderse en caso de peligro. En zonas rurales habita también en casas y muros de piedra que le proporcionan las mismas características. Los ejemplares de esta especie no hibernan realmente, sino que se mantienen activos la mayor parte del año. Depreda sobre todo insectos y arácnidos de menos de 25 mm de longitud, tanto en tierra como sobre los árboles. A su vez, es presa de múltiples depredadores entre los que se incluyen el lagarto ocelado, varias culebras, aves y mamíferos carnívoros como comadreja, el gato montés y el doméstico (asilvestrado o no). La época de celo se produce entre marzo y junio, época en que resultan más visibles. Los machos se vuelven más activos y pelean entre sí, tratando de mantener alejados a sus competidores de las hembras. A lo largo de estos meses, las hembras realizan varias puestas que oscilan entre 1 y 5 huevos que se incuban con el calor del ambiente entre 40 y 80 días.



¡ HAZTE SOCIO ! CUOTA : 10 € al año
 CON TU CUOTA, COLABORARÁS EN LA CULTURA DEL PUEBLO.
 Contacta con cualquier miembro de la directiva