



Juan José Campo

CALLE ENMEDIO

NUEVA ETAPA

BELMONTE DE TAJO, N.º 176 AGOSTO 2022

Ser honrado tal como anda el mundo, equivale a ser un hombre escogido entre diez mil.

William Shakespeare (1564-1616) Escritor británico

HACIA UN MUNDO FELIZ?

El objetivo de la Humanidad debería ser el conseguir, cada día, un mundo más feliz. O al menos luchar por ello.

De unos años atrás esto es muy difícil de conseguirlo, por no decir imposible. A nivel mundial, las guerras, los enfrentamientos entre países, la falta de recursos energéticos y alimentarios, está poniendo en jaque al mundo entero.

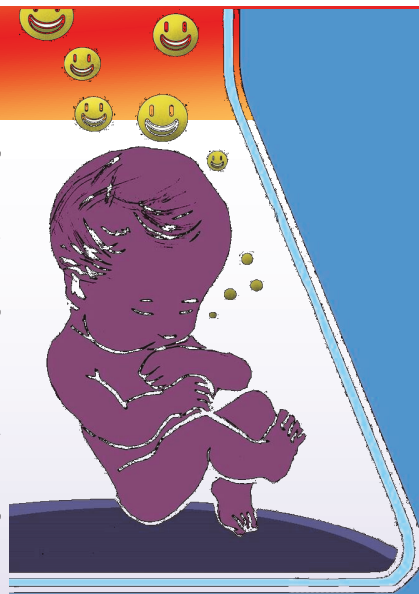
A nivel nacional, el precio de la luz y los carburantes, los incendios forestales, la falta de entendimiento político, nos pone en una situación preocupante y decepcionante para los ciudadanos de a pie.

Y a nivel local la suciedad causada por las mascotas en las calles, el deterioro de la convivencia, la creciente inseguridad son problemas a abordar urgentemente.

Todos tenemos que poner nuestro esfuerzo y conocimientos para que la vida social del pueblo sea lo mejor posible. Cada uno que reflexione y se de por aludido o no en cada problema de los que surgen. Pero no podemos dar la espalda a ellos pues nos va la felicidad nuestra y de nuestro hijos o nietos.

Por el momento disfrutemos de la fiestas patronales en paz y armonía, mostrando esa cordialidad y amabilidad que caracterizaba a Belmonte en tiempos pasados. Parece que la pandemia, que aun está con nosotros, nos haya dejado como secuela el egoísmo y el lo único que me importa soy yo, yo y yo.

Pensemos en los demás y seamos felices haciendo felices a los demás. ¡¡¡Felices fiestas!!!



Se han ido las lloronas.

Mujeres de Jerusalén, no lloréis por mi, ... dice el pasaje que representaban todos los años, Socorro y Nicolasa.

Juntas en la escena de la Magdalena, juntas en la escena de las mujeres lloronas y juntas nos han dejado con una diferencia de días.

Ejemplo para la gran familia que formamos La Pasión por su constancia, su espíritu de colaboración, por su ilusión, por su empeño en desempeñar bien su papel, por estar siempre ahí. Como a tantos otros que nos han ido dejando, no las olvidaremos y las tendremos en nuestros corazones.

Desde aquí nuestro sincero pésame a las familias por la gran pérdida que supone la desaparición de estas dos mujeres.

Descansad en paz, contentas por la huella que habéis dejado en nosotros.

Miradas

por Santos

De pobres y ricos

En una entrevista que le hicieron, hace ya algún tiempo, al recientemente fallecido Antonio Escohotado, decía: “Me he dado cuenta que un país no es rico porque tenga diamantes o petróleo, un país es rico porque tiene educación. La educación significa que aunque puedas robar, no robas. Educación supone ceder el asiento a quién realmente lo necesita. Educación significa que cuando vas caminando por una acera estrecha y te encuentras con alguien de frente, tú te bajas a la calzada con un “disculpe”.

Cuando un pueblo tiene eso, cuando un pueblo tiene educación, un pueblo es rico...en definitiva, la riqueza es conocimiento y, sobre todo, un conocimiento que te permite el respeto ilimitado a los demás...donde no se produce eso, el pueblo es pobre”

Educación y cultura son palabras sinónimas porque hacen referencia no a los datos e informaciones que



maneja, sino a los valores que nos guían y a los horizontes que dotan de sentido y propósito a la propia vida.

Una buena descripción de lo que es cultura y educación se encuentra en un texto literario: “Las ciudades invisibles”, de Italo Calvino. Marco Polo se dirige al gran Khan, el emperador de los tártaros, para describirle en una serie de informes las ciudades que ha conocido en sus expediciones por el imperio. Y he aquí la reflexión final del aventurero:

“El infierno de los vivos no es algo por venir; hay uno, el que ya existe aquí, el infierno que habitamos todos los días, que formamos estando juntos. Hay dos formas de no sufrirlo. La primera es fácil para muchos: aceptar el infierno y volverse parte de él hasta el punto de dejar de verlo. La segunda es arriesgada y exige atención y aprendizaje continuos: buscar y saber reconocer quién y qué, en medio del infierno, no es infierno, y hacer que dure y dejarle espacio”

La cultura y la educación consisten en esto: En hacer durar lo bueno y darle espacio, es decir, en hacerlo crecer. Y, a la vez, en conseguir que el infierno retroceda o, lo que es lo mismo, en aplazar el momento de la inhumanidad.

El río que desemboca en la inhumanidad no es otro que la insensibilidad. En ella reside lo más inquietante de todo, así como la fuente más caudalosa del mal. La insensibilidad es una inercia que no siente compasión por nada y por nadie. La principal finalidad de la educación no debería ser otra que la de combatir la insensibilidad, la indiferencia, la frialdad.

CINE DE FIESTA

Volvemos a retomar una actividad más: El cine.

Los próximos 5 y 6 de septiembre, con motivo de las fiestas patronales, se proyectarán dos películas en el teatro parroquial destinadas al público infantil principalmente.

Como otros años, os pedimos que no dejéis en la sala de proyección ni las bolsas de palomitas ni los envases de zumos con los que obsequiaremos la Asociación y la Hermandad del Socorro a los niños y niñas asistentes. ¡Os esperamos!

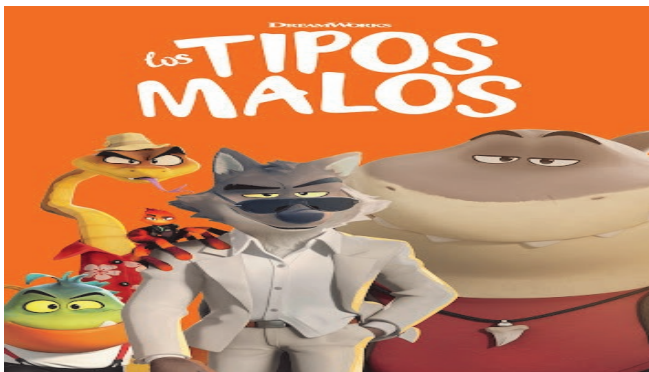
Lunes, 5 de septiembre, 18:00 horas



La pequeña Ainbo vive en lo más profundo de la selva amazónica. Tras perder a su madre y pelearse con los adultos de su aldea, esta joven arquera emprende un viaje para salvar a su pueblo del poder destructor del hombre blanco. La acompañan sus dos guías espirituales, un avispa armadillo y un campechano tapir.

Duración 84 min.

Martes, 6 de septiembre, 18:00 horas



Cuenta la historia de cinco famosos delincuentes que tratan de realizar su empresa más complicada hasta la fecha: portarse bien. Se basa en los libros ilustrados homónimos de Aaron Blabey.

Duración 100 min.



LOS INSECTOS: "ESOS BICHOS" Por Jorge Martínez Huertes

AVISPAS SIN CINTURA O PORTASIERRA (Himenópteros 2)

Como comentábamos en el artículo anterior, este reducido grupo de avispas tienen el primer segmento abdominal casi fusionado al tórax y carecen de la conocida "cintura" o fuerte estrechamiento que tienen el resto de sus parientes y son los himenópteros más primitivos del orden.

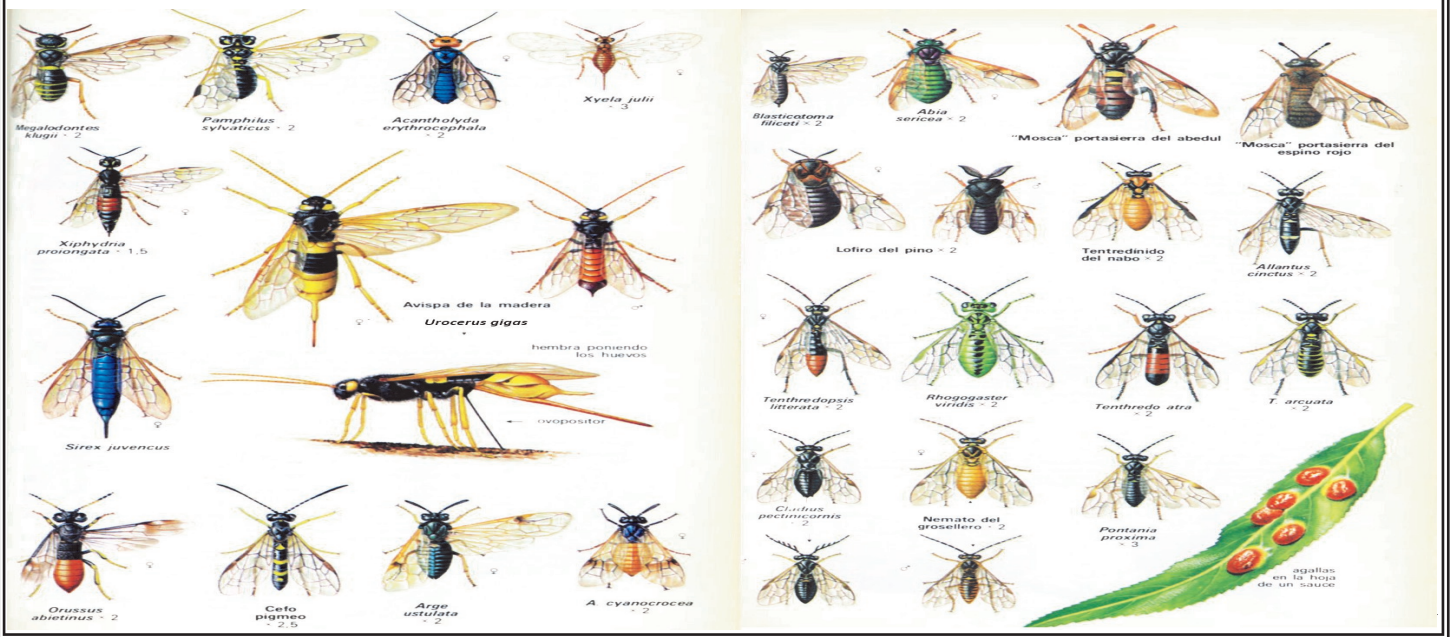
De hecho, el nombre científico, **Symphyta**, hace referencia a la palabra griega "symphein" o también "symphyta" que significa algo así como "crecer de un solo tallo" en botánica o "crecer juntos" en general haciendo referencia a la escasa movilidad entre tórax y abdomen que tienen estas avispas.

En todas ellas el ovopositor se transforma en un apéndice aserrado, como un arpón, de ahí su nombre de "portasierra", que utilizan para perforar o hacer incisiones en las hojas y los tallos de las plantas en las que colocar luego sus huevos.

Sólo en algunos casos, el ovopositor carece de la sierra y tienen forma de duro taladro con el que las hembras perforan la madera, generalmente muerta o enferma, para depositar sus huevos dentro y que sus orugas se alimenten excavando túneles, como hacen muchos escarabajos y otros insectos. Uno de ellos es uno de los mayores himenópteros de Europa, *Urocerus gigas* que puede superar los 2 cm de largo.

No pican, importante, y algunos se asemejan a moscas, porque sus alas superiores son muy grandes y las colocan sobre abdomen no dejando ver sus alas inferiores.

Sus larvas, como decía, se alimentan, de hojas, de tallos de yemas o cualquier parte de la planta, pudiendo producir agallas, y pueden vivir libres, sobre la planta o pueden permanecer dentro de ella y tienen un aspecto muy parecido a las orugas de mariposa y a veces, tienen colores llamativos para avisar de la toxicidad





Oscar Panzano del Blanco
 Abogado - Administrador de Fincas
www.grupovazquez.info

C/ Barrio Alto, Nº 41, Bajo A. 28390 - Belmonte de Tajo, Madrid
 Teléfono y Fax: 91 874 70 43 / Móvil: 665 338 065
 E-mail: oscarpanzano@yahoo.es

Su ciclo suele ser de una sola generación por año, desde que las hembras adultas ponen sus huevos en verano, las larvas se desarrollan y pasan el invierno en forma de larva madura o de pupa, envuelta en un capullo aunque algunas especies, las de mayor tamaño, necesitan más de un año para completar su ciclo vital.



Los adultos son de vida muy corta, algunos viven poco más de una semana y no se alimentan. En general comen polen y diversas partes de las plantas y absorben néctar y savia de las mismas, pero muchas especies incluyen también en su dieta hongos, material en descomposición, etc. porque sus piezas bucales, como muchos himenópteros son, a la vez, masticadoras y chupadoras.

Algunos géneros acuden a las flores para devorar también pequeños insectos que se ponen a su alcance, (como es el caso de algunos de la familia como los géneros *Allantus* o *Tenthredo*)



Están organizados en siete superfamilias de las que, la que acabo de citar (*Tentredinidae*) es, con mucho la más numerosa y un buen número de familias.

Pero quizá eso no sea tan importante como el efecto que puede producir el exceso de poblaciones de estos bichitos, especialmente sus larvas, que pueden causar serios daños forestales en algunas especies de pinos o abetos o en diversos árboles frutales, plantas ornamentales y cultivos de diverso tipo que se trata de combatir con otros insectos depredadores o que les puedan parasitar.



De las avispas de la madera, mi experiencia siempre ha sido que ha visto a esta gran avispa, disfrazada de avispa “picadora” clavando su poderoso ovopositor en árboles caídos o cortados y tumbados para su aprovechamiento maderero, abetos, sobre todo, porque ellas saben cuándo está la

madera comestible para sus larvas, lo que me hace pensar que la alarma no es para tanto la alarma. Pero los técnicos sabrán más que yo. Lo que si es cierto es que, he oído que salen avispas de estas de muebles de abeto porque ya estaban dentro cuando el árbol se cortó.

De lo que ando escaso es de fotos más de este grupo y he pensado en mandaros un par de páginas del libro que tantas veces os he recomendado y alguna fotillo suelta para que os hagáis una idea más clara.

Espero que os guste.

Páginas correspondientes al libro “Guía de los insectos de Europa”, Autor Michael Chinnery, Editorial Omega, 1988

GEOLOGÍA AL ALCANCE DE TODOS

Por Javier García (Geólogo)

PROCESOS GLACIARES III

Los glaciares tipo Casquete apenas tienen movimiento puesto que ocupan miles de metros cuadrados y no se ven prácticamente influidos por la topografía. Los glaciares de Montaña y de Meseta sí tienen movimiento y depende de dos factores principalmente. Deslizamiento basal y Deformación interna.

El deslizamiento basal es un movimiento sobre el lecho del río. Depende de la rugosidad del terreno y de la posibilidad de que haya agua en estado líquido en la base del hielo glaciar (agua líquida tanto por la temperatura del glaciar como por fusión del hielo por presión de las capas superiores del glaciar). Esta agua líquida hace de lubricante y favorece el movimiento del glaciar. En algunas ocasiones se forman verdaderas cuevas en el seno del glaciar por fusión del hielo glaciar.

La deformación interna del glaciar no es un movimiento tan masivo como el deslizamiento basal, aquí pueden ser diferentes capas las que se mueven, distintas cristalizaciones de la neviza antes de ser hielo glaciar, diferentes los esfuerzos en la horizontal y en la vertical. Influyen muchísimo las recristalizaciones del hielo por procesos continuados de fusión y solidificación del hielo glaciar. Hay roturas y formaciones de auténticos pliegues en el hielo glaciar. También hay zonas de compresión y de distensión dentro de la masa glaciar.

La parte inferior del glaciar se mueve menos que la parte superior porque roza con el lecho rocoso, en planta también el movimiento es mayor en el centro por rozar las laderas de la lengua glaciar con las paredes del borde del valle.

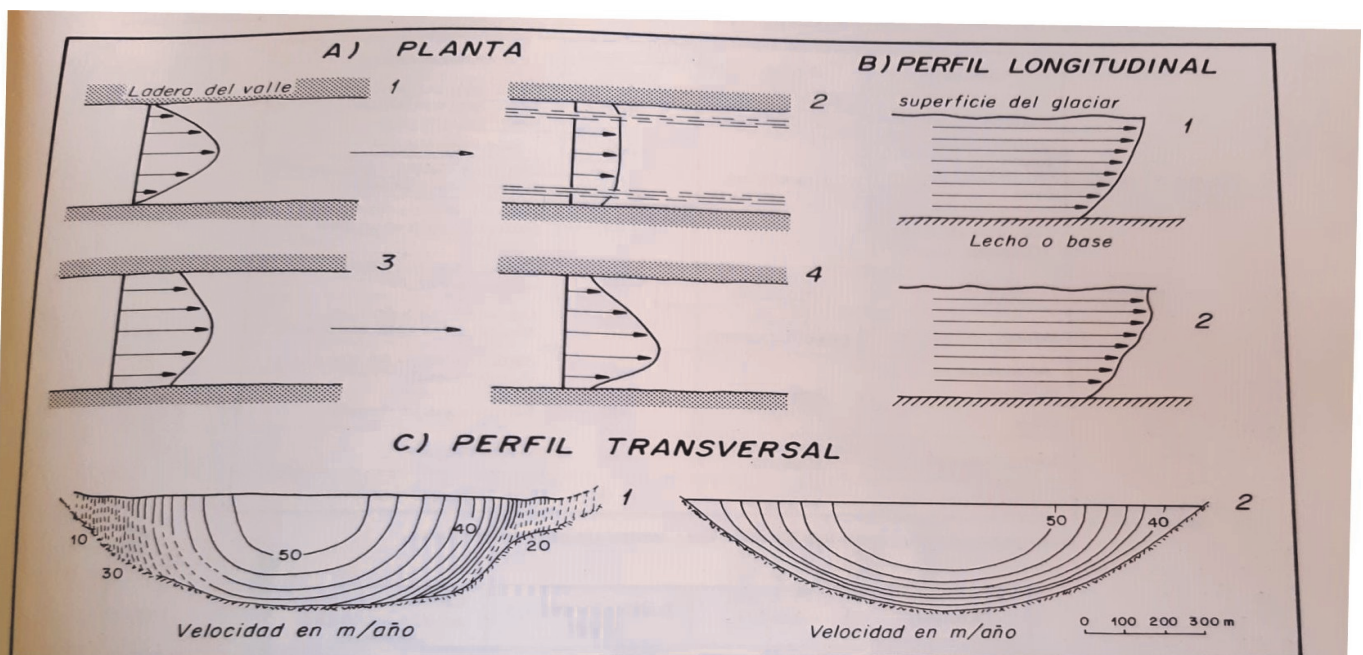


Figura 8.3. Flujo del hielo glaciar: geometría en las líneas de desplazamiento según planta y perfiles (modificado de Selby, 1985).

A) Planta: 1, flujo parabólico «no deslizante» sobre las márgenes o laderas (queda muy retrasado por rozamiento); 2, flujo «en bloque», desliza también sobre las márgenes y apenas queda retrasado; 3, flujo «simétrico», desliza sobre las laderas o márgenes ligeramente retrasado; 4, «asimétrico», presenta líneas de flujo irregulares, tanto externas como internas, por rozamiento diferencial hielo-roca y hielo-hielo.
 B) Perfil longitudinal: 1, «simétrico», queda muy retrasado en la base por el rozamiento roca-hielo; 2, «asimétrico», las líneas de flujo están distorsionadas hacia la superficie debido al rozamiento diferencial interno, hielo-hielo.
 C) Perfil transversal: 1, en el glaciar Athabasca, Canadá (según Raymond, 1971); 2, teórico, para un glaciar templado y con lecho parabólico (según Nye, 1965).

SI QUIERES VER LA REVISTA A TODO COLOR, VISITA NUESTRA PÁGINA WEB: <https://acestrella.es/home/>

OFICIOS Y COSTUMBRES PERDIDAS

Por Ana Sanz, Dori García

Cosas que nos gustaba hacer de pequeños

"A mi me entretenía mucho peinar a mi padre, él se dejaba hacer y no le molestaban los tiros, pelo pacá, pelo pallá. Podía estar horas así".

Saltar a la comba con niñas y con algún niño (no era lo habitual que los niños quisieran participar en este juego), pero de todo había en la viña del señor. El correte era otro juego habitual que consistía en tirar una piedra o un trozo de teja y según donde cayera se saltaba en una especie de casillas. Por cierto, de tanto como se repasaba quedaba marcado a fuego en el suelo.

La pelota pequeña contra la pared... había cientos de juegos y como pasábamos la vida en la calle nos daba tiempo a todo.



"Cantar y bailar en casa de mis abuelos, ellos y una vecina eran los espectadores y yo cogía unos fulares y pañuelos y "qué empiece el espectáculo". A ellos les gustaba mucho y reían sin parar, pero, a veces, me ponía un poco pelma y terminaban diciéndome: "vete con tu madre". Y hasta la próxima sesión, ja,ja,ja".

Por aquella época, se puede decir que vivíamos en la calle. Se jugaba, se merendaba y no comías porque tu madre note dejaba.

En verano cenabas y otra vez a la calle a jugar al escondite. El escondite era en una zona muy

amplia; todo el barrio y los alrededores, incluida la plaza. Por eso el que la ligaba tenía que dar más vueltas que una peonza para encontrar a sus compañeros.

De pronto tu madre te llamaba ¡Fulanitaaa! y aparecías sin tardad pues si no había regañina.

También pasaba que de tanto corretear, a veces, te quedabas dormido encima de la mesa, hacías una almohadita con los brazos y allí caías rendido hasta que tus padres te llevaban a la cama.

Hoy en día, esto no sería posible, pues en las calles hay más peligros que por aquel entonces.



PELO BUCLE'S
 TU PELUQUERÍA
 UNISEX
¡¡AL MEJOR PRECIO!!

PRODUCTOS DE PRIMERAS MARCAS
¡¡NO DUDES EN PEDIR CITA!!
 A LOS TELÉFONOS :
653772720 - 91 874 75 54
 PLAZA DE LA CONSTITUCIÓN Nº 13
 BELMONTE DE TAJO

VOCABULARIO TÍPICO DE BELMONTE

Endiñar: Dar un golpecito.

Ejemplo: Le endiñó una patada en la pierna.

Naide: En lugar de nadie.

Ejemplo: No he visto a naide por aquí.

Refrán del mes: En septiembre, el que no tenga ropa que tiemble.

LAS ESENCIAS DE NUESTRA CULTURA por José Ramón Godino
Un recorrido por las fuentes de nuestra cultura a través de la música



Este mes proponemos una breve pieza de uno de los oratorios más conocidos de Händel: *Seise*, su *Ombra mai fu*, seguramente una de las arias más conocidas de la historia de la música.

Estrenada en Londres el 15 de abril de 1738, su lengua es el italiano. La ópera se ambienta en Persia (actual Irán) en el año 480 a. C. y se fundamenta, muy vagamente, en Jerjes I de Persia, aunque hay poco, en el libreto o en la música, que sea relevante para esa ambientación. *Seise*, originalmente cantado por un castrato soprano, actualmente lo suele interpretar una soprano (o mezzosoprano) y sopranista.

El aria inicial, "Ombra mai fu", cantada por Jerjes a un plátano (*Platanus orientalis*), con una de las melodías más conocidas de

Händel, a menudo es conocida como el "Largo" de Händel (a pesar de que en la partitura aparece como "largo").

Seise es para muchos la más mozartiana de las óperas de Händel. La pasión está mezclada con la farsa y la sátira; la estupidez humana es expuesta pero no ridiculizada.

La ópera fue un fracaso comercial, con sólo cinco representaciones en Londres después de su estreno. En el siglo XIX, aun así, esta aria fue redescubierta y ha llegado a ser una de las piezas mejor conocidas de Händel. Händel adaptó el aria de la versión de Giovanni Bononcini quien, a su vez, la adaptó de la de Francesco Cavalli. Los tres compositores hicieron versiones de la misma ópera con el libreto de *Niccolò Minato*.

Originalmente compuesta para ser cantada por un castrato (en la representaciones modernas de *Seise* es cantada por un contratenor, una contralto o una mezzo-soprano). Hay arreglos también para otros tipos de voz y diferentes instrumentos, incluyendo órgano solo, piano solo, violín y piano, y conjunto de cuerda, a menudo bajo el título *Largo de Jerjes*, a pesar de que el tempo original está indicado como *largo*.

En la ópera, el aria está precedida por un breve *recitativo accompagnato* de nueve compases, que enmarca la escena (*Frondi tenere e belle*). El aria misma es también breve, consta de 52 compases y típicamente dura entre 3 y 4 minutos.

La instrumentación es para una sección de cuerdas: dos violines, viola, y bajos. La armadura es Fa mayor, el compás es 3/4. La gama vocal cubre de C4 a F5 con una tesitura de F4 a F5.

El título se puede traducir del italiano como *Nunca fue una sombra*. Lo canta el protagonista, Jerjes I rey de Persia, admirando la sombra de un árbol llamado Plátano oriental o plátano de sombra.

Frondi tenere e belle
 del mio platano amato
 per voi risplenda il fato.
 Tuoni, lampi, e procelle
 non v'oltraggino mai la cara pace,
 né giunga a profanarvi austro rapace.

Ombra mai fu
 di vegetabile,
 cara ed amabile,
 soave più.

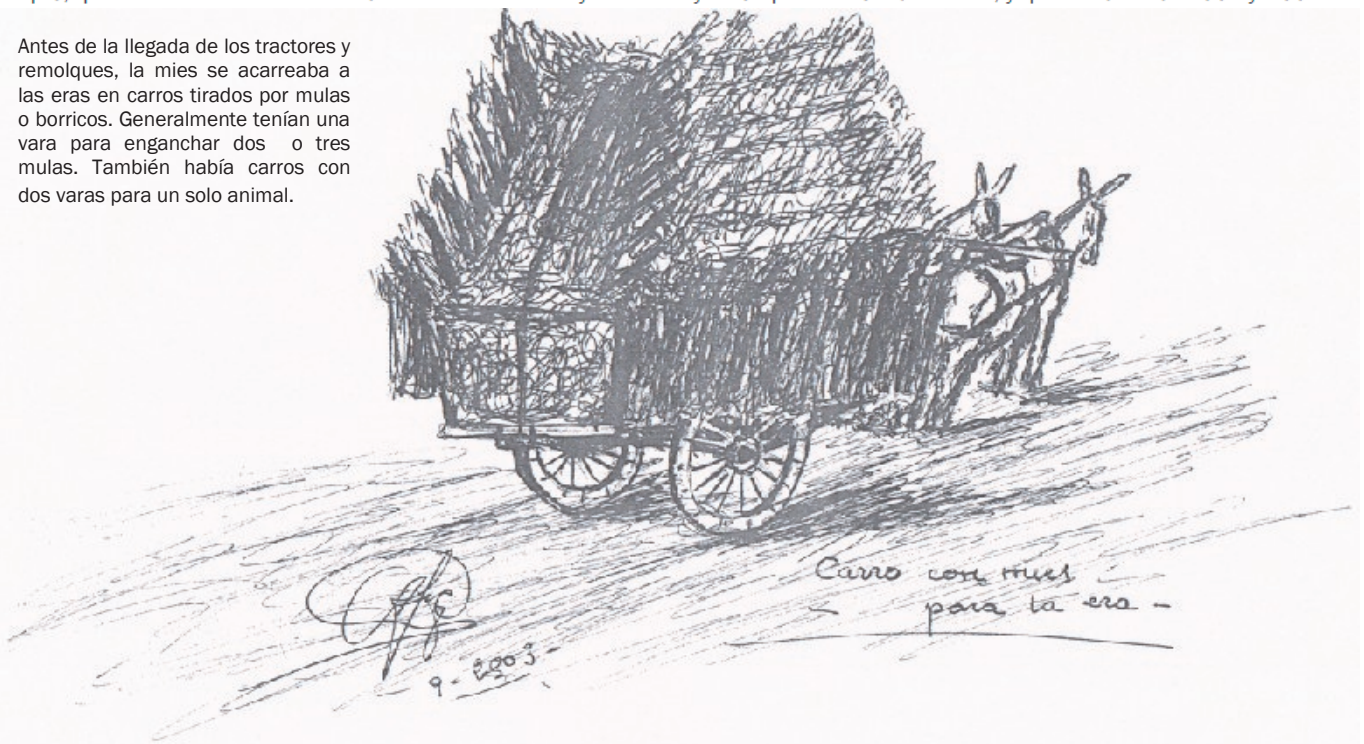
Frondas tiernas y bellas
 de mi plátano amado,
 ¡que os favorezca el destino!
 Que truenos, relámpagos y tempestades
 no turben vuestra querida paz,
 ni os logre profanar el viento del sur.

Nunca sombra fue
 de una planta,
 querida y amable,
 más suave.

LA VIDA DE ANTAÑO EN IMÁGENES DE A. FIGUEROA

Ha llegado a nuestras manos una joya de la cultura popular que tanto defendemos. Son una colección de imágenes en las que nos describe como eran las costumbres, las labores agrarias, la vida de antaño. Desde aquí dar las gracias a Antonio Figueroa, un Colmenarete de pro, que durante su vida se dedicó a acumular cultura y sabiduría y a compartirla con los demás, y que en los años 2003 y 2004

Antes de la llegada de los tractores y remolques, la mies se acarreaba a las eras en carros tirados por mulas o borricos. Generalmente tenían una vara para enganchar dos o tres mulas. También había carros con dos varas para un solo animal.



HISTORIA DE LA HERMANDAD DE LA VIRGEN DEL SOCORRO

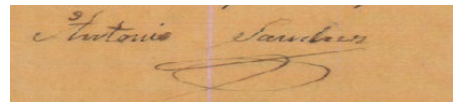
En el libro de actas de la Hermandad de la Virgen del Socorro del año 1909, se refleja la existencia de 61 socios y socias, empezando la relación Felipa Sánchez y acabándola Esteban Carralero. Si bien el número 39 está en blanco, en la primera hoja se escribe fuera de la relación el nombre de María de la O Sanmillán.

Tras la relación de socios se hace una descripción de pesetas y céntimos obtenidos en las novenas correspondientes. 1ª (49 cts), 2ª (59 cts), 3ª (1 pta y 15 cts), 4ª (81 cts), 5ª (62 cts), 6ª (60 cts), 7ª (56 cts), 8ª (90 cts), 9ª (1 pta y 55 cts).

Se recogen en las nadas tras la procesión 4 ptas y 50 cts. Por lo tanto se recoge en total 11 pesetas y 77 céntimos.

“Quedan en poder del depositario a favor de la Hermandad de Ntra. Sra., ciento cuarenta y una peseta ochenta y siete céntimos, del año 1909 para el año 1910”.

Belmonte de Tajo, 12 de septiembre de 1910



Lista de los Hermanos de la 1ª Nave del año 1909

1	Felipa Sánchez	+
2	María Sánchez	+
3	Isabel Sánchez	+
4	María de la O Sanmillán	+
5	Beltrán	+
6	Isabel	+
7	Isabel	+
8	Isabel	+
9	Isabel	+
10	Isabel	+
11	Isabel	+
12	Isabel	+
13	Isabel	+
14	Isabel	+
15	Isabel	+
16	Isabel	+
17	Isabel	+
18	Isabel	+
19	Isabel	+
20	Isabel	+
21	Isabel	+

22	Julian Carabazal	+
23	Julio Solina	+
24	Francisco	+
25	Francisco	+
26	Francisco	+
27	Francisco	+
28	Francisco	+
29	Francisco	+
30	Francisco	+
31	Francisco	+
32	Francisco	+
33	Francisco	+
34	Francisco	+
35	Francisco	+
36	Francisco	+
37	Francisco	+
38	Francisco	+
39	Francisco	+
40	Francisco	+
41	Francisco	+
42	Francisco	+
43	Francisco	+
44	Francisco	+

45	Francisco	+
46	Francisco	+
47	Francisco	+
48	Francisco	+
49	Francisco	+
50	Francisco	+
51	Francisco	+
52	Francisco	+
53	Francisco	+
54	Francisco	+
55	Francisco	+
56	Francisco	+
57	Francisco	+
58	Francisco	+
59	Francisco	+
60	Francisco	+
61	Francisco	+

Recibo en Lombos de guerra - centimos

dia 1	49
dia 2	59
dia 3	1-15
dia 4	81
dia 5	62
dia 6	60
dia 7	90
dia 8	90
dia 9	1-55
Nada	4-50
	11-77

Quedan en poder del depositario a favor de la Hermandad de Ntra. Sra. de la Virgen del Socorro, ciento cuarenta y una peseta ochenta y siete céntimos, del año de 1909 para el año de 1910.

Belmonte de Tajo 12 de Septiembre 1910

Antonio Sánchez

CONTINÚA LA PRETEMPORADA DEL SP BELMONTEÑO, QUE COMENZARÁ LA COMPETICIÓN EL 11 Y EL 24 DE SEPTIEMBRE

Como mencionamos en el número anterior, el 1 de agosto comenzó la pretemporada para el nuevo equipo juvenil del Sporting Belmonteño, tras varios días de entrenamiento disputó dos amistoso de pretemporada, ante la EMF Villarejo y el CD Colmenar de Oreja, disputando ante este último el Trofeo de las Fiestas de Septiembre, en el que el equipo visitante salió vencedor. Continúa el trabajo de pretemporada con otros dos amistosos por delante, antes del comienzo de manera oficial en la Categoría de Segunda Juvenil el próximo 24 de septiembre.

También comenzó la pretemporada el equipo aficionado, que comenzará la competición en Tercera Aficionados el próximo 11 de septiembre.

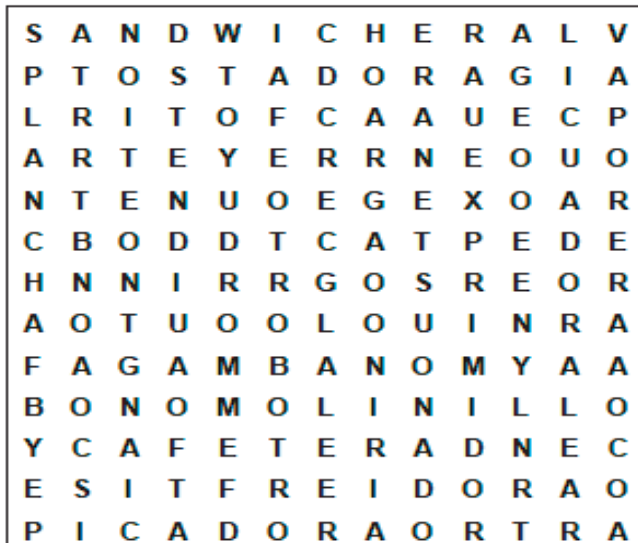
Mucha suerte a todos!!



Adrián Valdericeda Ávila

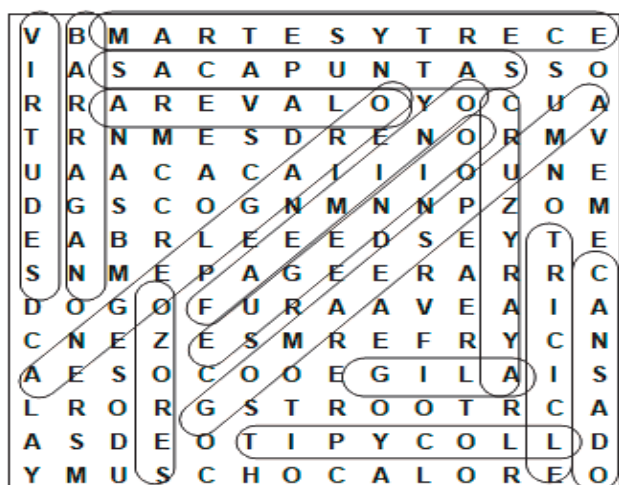
Pasatiempos : Por Rosa Sáez

SOPA DE LETRAS



15 nombres de electrodomésticos pequeños que se usan en la cocina. Con las letras restantes y leídas de izquierda a derecha se leerá una adivinanza.

SOLUCIÓN A LA SOPA DE LETRAS DEL NÚMERO ANTERIOR



La frase escondida: Soy un mes de vacaciones con nombre de emperador, a veces refresco el rostro, otras doy mucho calor. Agosto.

AGUDEZA MENTAL : A lo largo de la carretera hay cuatro pueblos seguidos. Los rojos viven al lado de los verdes pero no de los grises. Los azules no viven al lado de los grises.

¿Quiénes son entonces los vecinos de los grises?

-Solución agudeza mental anterior:

Seis amigos desean irse de vacaciones juntos, y deciden, cada dos, utilizar diferentes medios de transporte, sabemos que Alejandro no utiliza el coche y acompaña a Benito que no va en avión, Andrés si viaja en avión. Si Carlos no va acompañado de Darío ni hace uso del avión.

¿Podrías decimos en que medio de transporte llega a su destino Tomás?

El coche

(Alejandro y Benito van juntos, no van ni en coche ni en avión. Andes y Darío van en avión. Carlos y Tomás en coche.)

- Asociación Cultural
- Teléfonos de Contacto
- Juan Haro 918747388

TELEFONOS DE INTERÉS

Ayuntamiento	918747215
Ayuntamiento Fax	918747120
Casa de Cultura	918747415
Centro médico	918747487
Guardia Civil Colmenar	918943356
Policía municipal	918277421
	648701746
Farmacia	918747216
Colegio	918747247
AMPA Colegio Belmonte	665682685
Parroquia	918747577
Juzgado de Paz	918747215
Bomberos C.A.M.	085
Emergencias	112
Violencia de género	016
Averías Canal Y II	901512512
Averías U. FENOSA	901404040
Autocares La Veloz	914097602
Aisa (La Espartera)	902198788
Autocares Ruiz	914680850

Podéis contactar con nosotros en

asociacion.laestrella@gmail.com

o a través de nuestra página Web: acestrella.es/home_/

JEROGLIFICO



Luisa tiene tres hijos...

Solución al jerooglífico anterior: No cristiano... Paganos. (PA ganó)

¿CONOCES TU PUEBLO? Por Juan Haro

SOLUCIÓN AL NÚMERO ANTERIOR



Buscamos esta fachada con una puerta de dos hojas y ventanas, una de ellas con reja en la parte baja y la otra sin nada pues era el boquerón para guardar la paja. ¿Dónde se encuentra?



Estas piedras que sirven de cimiento a la casa que se construyó en su momento sobre ellas, se encuentra en la calle La Fuente, en el número 8.

NUESTROS TESOROS: Alcaraván o Chorlito (*Burhinus oedicnemus*) Por Juan Haro

El alcaraván común (*Burhinus oedicnemus*) es una especie de ave propia de Eurasia y África. Es un ave zancuda migratoria con plumaje de tonos pardos y unos 40 cm de longitud, que habita en estepas y herbazales secos alejados del agua. Tiene unos grandes ojos con iris de color amarillo intenso. Su pico es amarillo con la punta negra, y también sus patas son amarillas. El alcaraván común se distribuye por el sur de Europa, norte de África y sudoeste de Asia. Gran parte de sus poblaciones son migratorias. Las invernadas las pasa en las latitudes más meridionales de su área de distribución, en el norte de África y Oriente Medio.



Es un ave de costumbres solitarias, crepusculares y nocturnas que vive en praderas áridas y estepas. Se alimenta de insectos y otros invertebrados, y ocasionalmente también de pequeños reptiles, a los que acecha y caza en veloz carrera. Tampoco desdeña pequeños mamíferos como los ratones. También come huevos y pollos de otras aves.

Es un ave desconfiada, tendente a esconderse, ocultándose fácilmente por su mimético plumaje pardo agachada en el suelo de los terrenos descubiertos, pedregosos o arenosos, donde habita. Canta de noche con gritos aislados, sobre todo en la época de paso.

Nidifica en abril, en un hoyo excavado en el terreno. Pone tres o cuatro huevos bastante alargados, del tamaño del huevo de gallina, color arcilla, amarillo a moreno, jaspeado o con motas castañas, azuladas o pardas. La incubación dura 26 días y al poco de la eclosión, los pollos siguen a sus progenitores sin regresar al nido. En caso de peligro, la prole se agazapa y los padres protegen a las crías.

En Belmonte no siendo muy habitual, se pueden ver varios ejemplares.



¡ HAZTE SOCIO ! CUOTA : 10 € al año
 CON TU CUOTA, COLABORARÁS EN LA CULTURA DEL PUEBLO.
 Contacta con cualquier miembro de la directiva