

CALLE ENMEDIO

NUEVA ETAPA

BELMONTE DE TAJO, N° 180 DICIEMBRE 2022



Juan José Campo

Nunca será tarde para buscar un mundo mejor y más nuevo, si en el empeño ponemos coraje y esperanza.

Alfred Tennyson (1809-1892) Poeta inglés

AÑO NUEVO...

Haçe quince años nació un proyecto más de la Asociación Cultural "La Estrella".

A primeros de enero del 2008, se repartió el número uno de nuestra revista con cuatro páginas fotocopiadas en blanco y negro.

Luego vinieron momentos importantes, la edición en imprenta hasta que conseguimos una fotocopidora y pudimos realizar la revista por nosotros mismos. El aumento de páginas al crecer tanto nuestros articulistas como nuestras anunciantes, primero de cuatro pasamos a ocho, de ocho a doce y ahora, llevamos unos meses que editamos dieciséis páginas.



Feliz 2023

Hemos visto en este periodo como los agoreros de siempre nos daban pocos meses de vida, "no duráis un verano", "pronto os cansaréis de todo", pero con unas normas claras, es una revista cultural, no cabe la política, y no admitimos reportajes u opiniones que no respeten a los demás, la revista ha logrado sobrevivir quince años.

Hemos visto desaparecer, por causas diversas revistas, que llevaban editándose más años que nosotros, La Encomienda de Villarejo y La Voz del Tajuña en Morata.

La clave es humildad, reducir al máximo los costes de la revista y mucho trabajo y esfuerzo altruista por parte de todos los que hacemos la revista. Gracias a todos lo que han hecho posible este "milagro". ¡Feliz año nuevo 2023!

REVISTA DE LA ASOCIACIÓN CULTURAL
LA ESTRELLA BELMONTE DE TAJO
CALLE ENMEDIO
N° 1 ENERO 2008

NUEVA ETAPA

Para seguir el conocimiento de la revista hay muchos cambios:
el primero es numérico: el segundo la numérica y el tercero la numérica.
San Agustín

CONTENIDO:

Fotografía	1
980.263.075 Don Diego	
Nana síga	1
El porqué de Calle Enmedio	1
Nuestro árbol: La encaña	2
El río	2
Rayo Maga	3
Paradiseo	3
Breve historia de la A.C. "La Estrella"	4
Organización Pastora	4

* Teléfono de Contacto:
* José María Cuenca
☎ 918747414
* Juan Hino
☎ 918747388
* Manuel González
☎ 918747456

VIERNES 21 DE MARZO A LAS 9:30 HORAS

REPRESENTACIÓN DE LA PASIÓN

NECESITAMOS ACTORES Y ACTRICES PARA COMPLETAR LOS PERSONAJES DE LA PASIÓN (PARTICIPAR)

EL PORQUÉ DE "CALLE ENMEDIO"

El nombre de la nueva revista, pretendíamos que fuese una palabra, una frase que expresase el carácter de nuestro pueblo. Varios fueron los proyectos, pero al

Calle Enmedio es el nombre original de la actual calle Juan Carlos I. Rey de España. Además de ser un nombre simbólico, una los dos puntos más importantes de nuestro

lindamos con nuestra revista que una la cultura y a los vecinos de nuestro pueblo, queremos que sea el medio por el cual la gente recorre el camino, hace las insufla-

Vista panorámica del pueblo. En el abanico la Iglesia Parroquial de Ntra. Sra. de la Encarnación (Siglo XVII)

NUEVA ETAPA

Haçe ya varios años, quizás más de lo que debiera, hubo en Belmonte una revista, realizada bajo el patrocinio de la parroquia que se editaba con el nombre de "La Estrella", que se podría considerar el emblema de esta humilde, pero a la vez ambiciosa, edición de "CALLE ENMEDIO". Esta revista nació con la intención de dar cabida a todas las corrientes culturales del pueblo, en cualquiera de sus ámbitos: literarios, artísticos, deportivos... Tendrán acogida distintas opiniones, noticias interesantes, artículos educativos, comunicaciones de eventos relevantes y como no, será vehículo de intercambio recíproco entre los lectores y la asociación cultural "La Estrella". Todos están invitados a colaborar, de forma permanente, formando parte de la redacción de esta revista, o de forma esporádica enviando artículos, opiniones, cartas, etc. Solamente hay una condición, el respeto a los demás.

Esperemos que os guste y os animéis a participar en este proyecto que ahora iniciamos.

Miradas

por Santos

El Pintor de la Paz

Cuentan que una vez el rey indio Ramayana, en el apogeo de su esplendor, convocó a su corte a los mejores pintores del imperio y les dio un encargo: “Quiero que pintéis para mí la paz perfecta”.

Los artistas se pusieron a la tarea. Diariamente el rey revisaba las obras que poco a poco tomaban forma. En este proceso, hubo dos cuadros que le llamaron profundamente la atención.

En el primero, titulado “El placer de la paz”, aparecía un lago tranquilo y sereno que como un espejo reflejaba onduladas montañas y frondosas arboledas. En lo alto, un cielo luminoso aparecía adornado con esponjosas nubes blancas.

El segundo cuadro también tenía montañas, pero escabrosas y cubiertas de un cielo negro y enfurecido del que salían rayos y centellas. Por la falda de la montaña se veía un torrente desbocado que se precipitaba por una enorme cascada. Detrás de la cascada, en la grieta de una roca, había un nido y en él, en medio del rugir de la cascada y del bramido de la tormenta, un pájaro permanecía con las alas extendidas cuidando de sus polluelos.

Este segundo fue el cuadro elegido por el rey Ramayama, y a su autor se dirigió con estas palabras: “la paz anida en tu corazón y fluye por tus manos como el fulgor de la mente de los dioses”.

No sé si todos estaremos de acuerdo con esta elección, pero creo que tiene mucho de verdad. Con frecuencia pensamos la paz como fruto de una vida idealizada en la que todo está bien, no hay nada que moleste, que perturbe y uno puede ser felicísimo todos los días y a cada instante. Pero la vida no es así, en la vida real hay problemas, hay dificultades, y días en los que cuesta no tirar la toalla.

En la vida real la paz no es la ausencia de conflictos, sino la capacidad de estar en armonía con lo que nos toca vivir. Saber disfrutar del sol y la lluvia, pero también saber sobrellevar las pérdidas y saber afrontar las dificultades. Para ello, para vivir en paz, solo necesitamos dos cosas: fortaleza mental y sabiduría.

La fortaleza mental la encontramos en todo aquello y aquellos que amamos y dan sentido a nuestras vidas. Amar es el principal infinitivo de la vida, y no hay nada más radical que esto.

La sabiduría es la capacidad de distinguir lo que es esencial de lo que es accesorio y, por lo tanto, prescindible. Me uno a la sabia idea popular según la cual “hay que procurar ser feliz con poco”. Un poco que no significa casi nada, sino lo esencial. Se necesita poco para vivir, porque las cosas esenciales son pocas: un quehacer, pan, casa y canto. Poco es mucho. Y demasiado es nada, porque demasiado, más que llenar la vida, la satura y la empacha. as pérdidas y saber afrontar las dificultades. Para ello, para vivir en paz, solo necesitamos dos cosas: fortaleza mental y sabiduría.

La fortaleza mental la encontramos en todo aquello y aquellos que amamos y dan sentido a nuestras vidas. Amar es el principal infinitivo de la vida, y no hay nada más radical que esto.

La sabiduría es la capacidad de distinguir lo que es esencial de lo que es accesorio y, por lo tanto, prescindible. Me uno a la sabia idea popular según la cual “hay que procurar ser feliz con poco”. Un poco que no significa casi nada, sino lo esencial. Se necesita poco para vivir, porque las cosas esenciales son pocas: un quehacer, pan, casa y canto. Poco es mucho. Y demasiado es nada, porque demasiado, más que llenar la vida, la satura y la empacha.



La página de la poesía

HOJAS DE MI CALENDARIO



Hojas de mi calendario
arrancadas una a una
pensando que la siguiente
traería mejor fortuna.

Nada cambió, todo sigue
con tan poca variación
que los latidos que emite
mi anhelante corazón,

me sugieren que mantenga
sosiego, paciencia y calma
que mi corazón me llene
de luz y de paz mi alma.

Que la vida es así siempre,
la noche va tras el día
con espinas y con rosas
con dolores y alegrías.

¡Ay, los días, ay las horas
seguidas, lentas pasando!
¿Qué es lo que esperas, amor
qué es lo que estás esperando?

LAS RUEDAS DEL TIEMPO

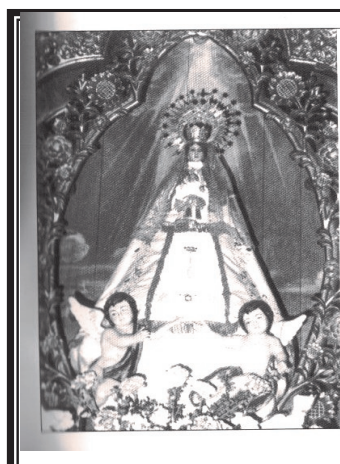


*¡Ay, las ruedas del tiempo, quien pudiera,
hacer retroceder sus engranajes,
y sus bruscos virajes,
quien lentos y sedantes los hiciera;*

*quien su veloz carrera
lograra en un instante detener
y en pos de mi lejana primavera
rodar sobre sus ejes y volver!*

*¡Nunca!, jamás el tiempo se detiene
ni menos, hacia atrás giran sus ruedas
Dios, la fuerza motriz que lo sostiene*

*le hace, bajo el impulso de sus manos
formar miles y miles de veredas
por las que, peregrinos, avanzamos.*



**HERMANDAD
DE LA
VIRGEN DEL SOCORRO
AL SERVICIO
DE
NUESTRA PATRONA
¡APÚNTATE!**

LOS INSECTOS: "ESOS BICHOS" Por Jorge Martínez Huelves

AVISPAS PARÁSITAS (Himenópteros 6)

Hoy vamos a conocer mejor a una superfamilia de himenópteros que vive gracias a que son parásitos de otros muchos insectos y que, como las avispas cazadoras del artículo anterior, tienen una importancia vital en todos los ecosistemas y son muy beneficiosos para el ser humano por ejercer un importante control biológico de poblaciones que pueden ser perjudiciales, aunque el método que emplean sea muy cruel.

Se trata de la superfamilia conocida como Ichneumonoidea, cuyo nombre viene del griego y del latín "ichneumon" que significa "rastreador". Ya que, desde antiguo se podía observar cómo las hembras rastreaban a sus presas tras la madera o el tejido vegetal para poner sus huevos en ellas.

Están divididos en dos familias:

Ichneumonidae, la más amplia que cuenta con más de 24.000 especies en el mundo, aunque se estima que pueden existir sobre 100.000. En la Península Ibérica y Baleares se conocen 2.300 especies.

Braconidae, de la que se controlan unas 17.000 especies que fácilmente podrían alcanzar las 50.000. En la Península Ibérica y Baleares se conocen 1.300 especies.

Con estos datos tendríamos más de 41.000 especies conocidas en el mundo, que podrían ser 150.000 y en España 3.300 que serán muchísimas más porque hay avispietas que apenas superan los 2 o 3 milímetros, muy difíciles de estudiar y que se mueven en hábitats muy discretos y difíciles de descubrir.

Estos datos convierten a estas avispas en el grupo más numeroso y de mayor éxito evolutivo y diversidad de los himenópteros y nos da una idea de su importancia en la Naturaleza.

Pues, como dicen por ahí, vamos "al turrón"

Son avispas solitarias y se caracterizan por ser parásitas de larvas y adultos de otras especies.

¿Y cómo lo hacen? Pues utilizando su "ovopositor" (que es como el aguijón de avispas y abejas, pero no sirve para picar, sino para "inyectar" diminutísimos huevos), perforan el cuerpo de la víctima (generalmente orugas o pupas de otros insectos y arañas) y ponen los huevos en su interior (a veces uno y a veces cientos), aunque algunas especies ponen el huevo al lado del insecto parasitado, y desde allí las larvas de la avispa pueden abrirse camino hasta su interior, o simplemente pueden adherirse a la víctima y alimentarse desde fuera.



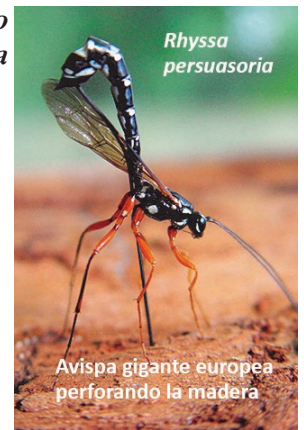
Crisálidas del braconídeo *Apanteles glomeratus* surgidos de una oruga de mariposa de la col



Enorme oruga de polilla esfinge parasitada por un Braconídeo con docenas de pupas



Pequeño icneumonídeo parasitando a un pulgón



Rhyssa persuasoria

Avispa gigante europea perforando la madera

HERMANDAD
STMO. CRISTO DE LA FLAGELACION

Belmonte de Tajo

¡Apuntate! ¡Hazte Hermano!

Oscar Panzano del Blanco
Abogado - Administrador de Fincas

www.grupovazquez.info

C/ Barrio Alto, Nº 41, Bajo A. 28390 - Belmonte de Tajo, Madrid
Teléfono y Fax: 91 874 70 43 / Móvil: 665 338 065
E-mail: oscarpanzano@yahoo.es

Las larvas parásitas, al principio, se alimentan de los órganos no vitales de su “huésped”, consumiendo sus reservas, pero permitiéndole continuar viviendo. Cuando están casi completamente desarrolladas vuelven su atención a los órganos esenciales y ocasionan su muerte. Después hacen sus propios capullos sedosos en la parte interna del cuerpo del hospedante, que en esos momentos es poco más que una cutícula vacía, o en la parte externa, se convierten en adultos y, a volar y buscar nuevas víctimas.

Parasitan a un montón de insectos y artrópodos: larvas y pupas de escarabajos, avispa, abejas y hormigas, de mariposas y polillas, chinches y cigarras, frigáneas, moscas, arañas y un largo etc.

Muchas especies inyectan también un virus, para que al poner sus huevos en el interior del huésped el sistema inmunitario de este no lo rechace y muera y también pueden inocular veneno a anestesia para que la víctima no se defienda.

Más que cruel se podría calificar de espeluznante, pero así es la Naturaleza.

*Sobre su tamaño, (además de citar a algunas, como el género *Megarhyssa*, que puede alcanzar los 7,5 cm en las hembras, que con el ovopositor puede llegar a 11 cm) va desde poco más de 2 mm (ósea, diminutos) hasta la especie ibérica *Rhyssa persuasoria*, de los bosques de pinos y abetos, que puede alcanzar los 4 cm de su delgado cuerpo más el enorme ovopositor de otros 4 cm con el que perfora la madera (nadie sabe cómo puede clavar esa aguja tan delgada) hasta encontrar a las jugosas larvas de las grandes avispas de la madera, de distintos tipos de escarabajos de buen tamaño a la que inyectar su propio huevo. Y entre un tamaño y otro, otros muchos intermedios.*

Su forma y aspecto va en función de los huéspedes a los que parasitan, aunque, en la familia de los icneumónidos son más estilizados y mayores, muchos con una cintura muy estrecha, un abdomen alargado y aplastado y los Bracónidos son más pequeños, más “gorditos” y con la cintura más ancha. De esta forma, las avispas que parasitan a las larvas y pupas de la madera tienen un ovopositor muy largo (tanto como su cuerpo) pero hay otras muchas que no tienen que tomarse tanto trabajo y asaltan directamente a las orugas de mariposas y polillas y otros insectos y tienen un tubo ovopositor corto o cortísimo lo que ofrece, por lo tanto, una enorme variedad de “diseños” adaptados a sus necesidades.

*Hay, por ejemplo, un género llamado *Agriotypus* que se mete en el gua para poner su huevo en los canutillos de agua o frigáneas y alguna especie pone su huevo ¡en el huevo de una mosca cernícalo!, de modo que se queda ahí, quietecito, hasta que nace la larva de la mosca, con el huevo dentro, a la que deja crecer hasta que acaba con ella.*

Presentan evidente dimorfismo sexual, diferencia entre macho (que no tiene ovopositor, evidentemente) y hembra en cuanto a color, forma y tamaño.

Sobre el número de huevos que ponen, aunque hay excepciones, los Icneumónidos depositan un solo huevo mientras que los Bracónidos ponen muchos huevos en cada huésped.

Y sobre la alimentación de los adultos, se sabe que se alimentan de néctar, ligamaza de las plantas (también llamado rocío de miel), jugos de frutas pasadas, melaza de las agujas de pinos y abetos y unos pocos se alimentan de otros insectos a los que capturan en las flores o absorben la hemolinfa de los insectos a los han inyectado sus huevos y la mayoría pasan el invierno como adultos, generalmente bajo la corteza de árboles caídos.

*Por si este grupo tan diverso no es suficiente para volver locos a entomólogos, biólogos y demás “ólogos” que tratan de conocerlos mejor, hay otras familias y especies que también son “endoparásitas” y, como ejemplo, aquí van un par de especies como una extraña avispa negra, *Evania apendígaster*, y la especie europea, *Ibalia leucospoides*, han sido introducidas en Estados Unidos para el control de algunas cucarachas ya que ponen sus huevos en las ootecas de las cucarachas y sus larvas eliminan docenas de una taca-da.*

Un mundo, el de estos bichejos, del que conocemos bastante poco.



Icneumónido parasitando la pupa de un gorgojo en una hoja enrollada



Ophion sp parasitando a una oruga de polilla



Amblyteles armatorius en un hinojo

Parasita orugas de orugas de polillas grandes

La página del Cole

DÍA DE LA DISCAPACIDAD

Los chicos y chicas de 2º nos explican todo lo que hicieron en el colegio para aprender sobre la discapacidad:

Los días 30 de noviembre, 1 y 2 de diciembre los alumnos del Colegio de Belmonte de Tajo realizaron unas actividades para celebrar el Día de la Discapacidad que tiene lugar el 3 de diciembre. Estas son algunas de las actividades que se realizaron en el centro por parte del Equipo de Apoyo:

Nos concienciamos de la discapacidad sensorial por parte de Ana que nos enseñó la dificultades que tienen las personas que no pueden ver y nos mostró el abecedario en Braille. ¡Qué difícil!

Nerea, Soraya, Rodrigo y Diego

Pilar nos enseñó las dificultades que tienen las personas con discapacidad intelectual y que hay que hablarles con pocas palabras y despacio para que entiendan mejor la información. Nos pusimos en su piel haciendo un dibujo de un conejo y fue muy difícil hacerlo.

Soudjoud, Airan, Laura y Lucas

Vimos la discapacidad motórica con Nines, nos presentó a un amigo suyo que está en silla de ruedas y no puede dibujar con las manos. Hicimos unos dibujos con los pinceles en la boca. ¡Nos pareció muy difícil!

César, Eloy, Enzo y Rocío

El último día hicimos un escape room muy divertido, tuvimos que pasar varias pruebas en las que teníamos alguna discapacidad y nuestros compañeros nos ayudaban. ¡Nos gustó mucho!

Leo, Dominic, David y Yoel

“Solos somos una gota, juntos somos un océano”



SEMANA DE NAVIDAD

Los alumnos de 4º nos hablan sobre la Navidad en las siguientes líneas y aprovechan para contarnos algunos detalles de cómo lo celebran en el colegio:

En Navidad hay muchas tradiciones: se ponen árboles adornados con mucha decoración, suele haber nieve, mucha felicidad y comida navideña, como por ejemplo: turrónes, polvorones, pavo y uvas. También se suelen cantar villancicos que son canciones navideñas como Navidad rock o Roldolfo el reno. En esta época también nos visita Papá Noel y Los Reyes Magos que nos traen muchos regalos si nos portamos bien y nos encanta.

Sebastián, Pablo, Sergio, Guillermo y Héctor.

La Navidad la celebramos en casa de manera grandiosa. Ponemos el árbol de navidad y lo decoramos un montón con espumillón, bolas de purpurina, campanitas, luces, hadas, tambores, estrellas, piñas, regalos y ángeles.

En el Belén ponemos burros, luces, a San José, ángeles, el niño Jesús y la virgen.

En la casa también decoramos las ventanas, puertas y otros lugares poniendo dibujos, pegatinas, Papá Noel, muñecos de nieve, luces en el balcón para que las vean los vecinos.

Es una época muy bonita. Nos juntamos a bailar con la familia, vienen a visitarte, vemos películas de navidad en la tele y sobre todo por los regalos.

Jesús, Natalia, Camila, Clara y Damián.

En el cole vivimos la Navidad de una manera especial. En el festival vamos a hacer el villancico de Navidad Rock, nos vamos a vestir medio navidad medio rockeros. El último día del cole comemos doce gusanitos en vez de doce uvas, vamos a hacer juegos navideños, veremos una película navideña y van a venir los Reyes Magos.

¡Haremos cosas súper divertidas en Navidad! Vamos a hacer muchas manualidades y dibujos para decorar la clase.

Lo que más nos ha gustado ha sido hacer personajes navideños con rollos de papel del váter reciclados y hacer cuencos de arcilla y bolas de navidad con nuestros hermanitos de infantil. Os ponemos algunas fotos para que veais que chulos han quedado.

Elisabeth, Lola, Aitor y Lucía.



¡FELIZ NAVIDAD PARA TODOS DE PARTE DEL COLE DE BELMONTE Y EN ESPECIAL DE LOS ALUMNOS DE CUARTO DE PRIMARIA!

GEOLOGÍA AL ALCANCE DE TODOS

Por Javier García (Geólogo)

PROCESOS GLACIARES VII

En esta ocasión vamos a hablar del glaciar de circo, podemos decir que solo presenta la zona de acumulación de nieve o circo propiamente dicho. La erosión o excavación del circo puede llegar a ser de decenas de metros de profundidad, no presenta valle por donde transcurre la lengua glaciar (tipo alpino). Suele haber una morrena frontal compuesta de bloques de roca y hielo que enlaza con el valle y que hace de límite o frontera del circo glaciar.

Esta morrena es muy vulnerable cuando el glaciar pasa a ser una laguna de agua debido al aumento de temperatura por el periodo interglacial en el que nos encontramos actualmente, como por ejemplo las lagunas de Gredos o de Peñalara en el Sistema Central, se suele proteger el perímetro alrededor de la laguna por la posible pérdida de agua por la erosión de los humanos cuando andamos por el perímetro de la laguna, pero no se protege esta morrena. Está compuesta de grandes bloques dispuestos de forma errática y que nos marcan el límite o cota a la que llegaba el glaciar. No se pudo desarrollar la lengua glaciar porque la temperatura en el valle no fue suficientemente baja para mantener el hielo glaciar.

Son una auténtica joya paleoclimática de hace 18.000 años que tenemos que conservar y a la vez sensibilizar de su importancia geológica a las futuras generaciones. Para poder entender el clima actual debemos estudiar y analizar el paleoclima de todas las zonas de la tierra.

También hay glaciares de circo en los Pirineos como la Maladeta, Perdido, Vignemale, etc. Las actuales lagunas de Peñalara (antiguos glaciares de circo de Peñalara) tienen un fácil acceso mediante una senda que sale del puerto de Cotos, en la sierra madrileña.



SI QUIERES VER LA REVISTA A TODO COLOR, VISITA NUESTRA PÁGINA WEB: <https://acestrella.es/home/>

OFICIOS Y COSTUMBRES PERDIDAS

Por Ana Sanz, Dori García

¡AÑO NUEVO, VIDA NUEVA!

Se dice "año nuevo, vida nueva" ¡Ojala fuese tan fácil!

Hoy en día, este mes de enero no es fácil, se le suele llamar la cuesta de enero. Ya terminadas las fiestas, el bolsillo se ha quedado bajo mínimos. Pues como dijimos en el número anterior nos domina el consumismo, que se define como "la tendencia inmoderada a adquirir, gastar o consumir bienes no siempre necesarios".



El modelo de bienestar de la sociedad actual se basa en la posesión y acumulación de bienes. El consumismo impacta a todas las personas en el Planeta, ya que estamos instalados en un sistema de producción y consumo generalizados, en el cual la publicidad de las empresas incide en nuestras decisiones de compra, aunque no sea lo mejor para nosotros ni para el Planeta. Los reclamos publicitarios que nos muestran una vida idílica por la compra de tal o cual producto, parecen que buscan que encontremos la felicidad y la realización personal a través de las compras. Pero nada más lejos de la realidad, cuanto más se compra mayor es la insatisfacción.

Se gasta mucho dinero. Lo que se tiene y lo que no, cosa que se puede convertir en un problema, incluso psicológico, dando paso a la ansiedad, depresión o frustración.

Antes la vida era más sencilla. No había cuesta de enero, la cuesta era todo el año.

Los salarios eran bajos y los trabajos precarios. Se ajustaban a lo que tenían, no iban por encima de sus posibilidades. Vivían mejor, no tenían grandes aspiraciones, no conocían el estrés, ni el ataque de ansiedad; su mente estaba mucho más calmada.

Hoy queremos tener todo lo que deseamos y esto requiere muchos esfuerzos, por eso nuestra mente está siempre en tensión.

Vivamos dentro de nuestras posibilidades y así seremos más felices.

¡Qué vuestra cuesta de enero no se haga muy dura! ¡FELIZ AÑO 2023!



PELO BUCLE'S
 TU PELUQUERÍA
 UNISEX
¡¡AL MEJOR PRECIO!!

PRODUCTOS DE PRIMERAS MARCAS
¡¡NO DUDES EN PEDIR CITA!!
 A LOS TELÉFONOS :
653772720 - 91 874 75 54
 PLAZA DE LA CONSTITUCIÓN Nº 13
 BELMONTE DE TAJO

VOCABULARIO TÍPICO DE BELMONTE

Rezumar : Salirse un líquido por transpiración.
 Fig. saber mucho de forma interesada
 Ejemplo: *Ten cuidado con ella. Se rezuma por todas partes*

Regolitates : Vueltas y giros irregulares.
 Ejemplo. *Iba con la bici haciendo regolitates hasta que se cayó*

Refrán del mes: Si por enero hay flores, en mayo habrá dolores.

LAS ESENCIAS DE NUESTRA CULTURA por José Ramón Godino
Un recorrido por las fuentes de nuestra cultura a través de la música

Homenaje a Benedicto XVI



La figura de Benedicto XVI (que en el momento de la redacción de este artículo vive los últimos momentos de su enfermedad), no solo ha sido notable en el ámbito religioso. Como teólogo, escritor y hombre de cultura destacó enormemente en el cambio entre los siglos XX-XXI. Para conocer más su figura cultural, comparto un extracto de su discurso a los artistas en 2009, en el marco incomparable de la Capilla Sixtina:

...Queridos amigos, dejemos que estos frescos nos hablen hoy, atrayéndonos hacia la meta última de la historia humana. El *Juicio universal*, que podéis ver majestuoso a mis espaldas, recuerda que la historia de la humanidad es movimiento y ascensión, es tensión inexhausta hacia la plenitud, hacia la felicidad última, hacia un horizonte que siempre supera el presente mientras lo cruza. Pero con su dramatismo, este fresco también nos pone a la vista el peligro de la caída definitiva del hombre, una amenaza que se

cierne sobre la humanidad cuando se deja seducir por las fuerzas del mal. El fresco lanza un fuerte grito profético contra el mal, contra toda forma de injusticia. Sin embargo, para los creyentes Cristo resucitado es el camino, la verdad y la vida; para quien lo sigue fielmente es la puerta que introduce en el "cara a cara", en la visión de Dios de la que brota ya sin limitaciones la felicidad plena y definitiva. Miguel Ángel ofrece así a nuestra vista el Alfa y la Omega, el Principio y el Fin de la historia, y nos invita a recorrer con alegría, valentía y esperanza el itinerario de la vida. Así pues, la dramática belleza de la pintura de Miguel Ángel, con sus colores y sus formas, se hace anuncio de esperanza, invitación apremiante a elevar la mirada hacia el horizonte último...

...Una función esencial de la verdadera belleza, que ya puso de relieve Platón, consiste en dar al hombre una saludable "sacudida", que lo hace salir de sí mismo, lo arranca de la resignación, del acomodamiento del día a día e incluso lo hace sufrir, como un dardo que lo hiere, pero precisamente de este modo lo "despierta" y le vuelve a abrir los ojos del corazón y de la mente, dándole alas e impulsándolo hacia lo alto. La expresión de Dostoievski que voy a citar es sin duda atrevida y paradójica, pero invita a reflexionar: "La humanidad puede vivir —dice— sin la ciencia, puede vivir sin pan, pero nunca podría vivir sin la belleza, porque ya no habría motivo para estar en el mundo. Todo el secreto está aquí, toda la historia está aquí". En la misma línea dice el pintor Georges Braque: "El arte está hecho para turbar, mientras que la ciencia tranquiliza". La belleza impresiona, pero precisamente así recuerda al hombre su destino último, lo pone de nuevo en marcha, lo llena de nueva esperanza, le da la valentía para vivir a fondo el don único de la existencia. La búsqueda de la belleza de la que hablo, evidentemente no consiste en una fuga hacia lo irracional o en el mero estetismo.

Con demasiada frecuencia, sin embargo, la belleza que se promociona es ilusoria y falaz, superficial y deslumbrante hasta el aturdimiento y, en lugar de hacer que los hombres salgan de sí mismos y se abran a horizontes de verdadera libertad atrayéndolos hacia lo alto, los encierra en sí mismos y los hace todavía más esclavos, privados de esperanza y de alegría. Se trata de una belleza seductora pero hipócrita, que vuelve a despertar el afán, la voluntad de poder, de poseer, de dominar al otro, y que se transforma, muy pronto, en lo contrario, asumiendo los rostros de la obscuridad, de la trasgresión o de la provocación fin en sí misma. La belleza auténtica, en cambio, abre el corazón humano a la nostalgia, al deseo profundo de conocer, de amar, de ir hacia el Otro, hacia el más allá. Si aceptamos que la belleza nos toque íntimamente, nos hiera, nos abra los ojos, redescubrimos la alegría de la visión, de la capacidad de captar el sentido profundo de nuestra existencia, el Misterio del que formamos parte y que nos puede dar la plenitud, la felicidad, la pasión del compromiso diario...

...A este propósito se habla de una *via pulchritudinis*, un camino de la belleza que constituye al mismo tiempo un recorrido artístico, estético, y un itinerario de fe, de búsqueda teológica. El teólogo Hans Urs von Balthasar abre su gran obra titulada "Gloria. Una estética teológica" con estas sugestivas expresiones: "Nuestra palabra inicial se llama belleza. La belleza es la última palabra a la que puede llegar el intelecto reflexivo, ya que es la aureola de resplandor imborrable que rodea a la estrella de la verdad y del bien, y su indisoluble unión" (*Gloria. Una estética teológica*, Ediciones Encuentro, Madrid 1985, p. 22). Observa también: "Es la belleza desinteresada sin la cual no sabía entenderse a sí mismo el mundo antiguo, pero que se ha despedido sigilosamente y de puntillas del mundo moderno de los intereses, abandonándolo a su avidez y a su tristeza. Es la belleza que tampoco es ya apreciada ni protegida por la religión" (*ib.*). Y concluye: "De aquel cuyo semblante se crispa ante la sola mención de su nombre — pues para él la belleza sólo es chuchería exótica del pasado burgués— podemos asegurar que, abierta o tácitamente, ya no es capaz de rezar y, pronto, ni siquiera será capaz de amar" (*ib.*). Por lo tanto, el camino de la belleza nos lleva a reconocer el Todo en el fragmento, el Infinito en lo finito, a Dios en la historia de la humanidad.

Simone Weil escribía al respecto: "En todo lo que suscita en nosotros el sentimiento puro y auténtico de la belleza está realmente la presencia de Dios. Existe casi una especie de encarnación de Dios en el mundo, cuyo signo es la belleza. Lo bello es la prueba experimental de que la encarnación es posible. Por esto todo arte de primer orden es, por su esencia, religioso". La afirmación de Hermann Hesse es todavía más icástica: "Arte significa: dentro de cada cosa mostrar a Dios"...

...San Agustín, cantor enamorado de la belleza, reflexionando sobre el destino último del hombre y casi comentando *ante litteram* la escena del Juicio que hoy tenéis delante de vuestros ojos, escribía: "Gozaremos, por tanto, hermanos, de una visión que los ojos nunca contemplaron, que los oídos nunca oyeron, que la fantasía nunca imaginó: una visión que supera todas las bellezas terrenas, la del oro, la de la plata, la de los bosques y los campos, la del mar y el cielo, la del sol y la luna, la de las estrellas y los ángeles; la razón es la siguiente: que esta es la fuente de todas las demás bellezas" (*In Ep. Jo. Tr. 4, 5: PL 35*, 2008). Queridos artistas, os deseo a todos que llevéis en vuestros ojos, en vuestras manos, en vuestro corazón esta visión, para que os dé alegría e inspire siempre vuestras obras bellas. A la vez que os bendigo de corazón, os saludo, como ya hizo Pablo VI, con una sola palabra: ¡Hasta la vista!

Casa de Cultura

Durante el mes de diciembre, Casa de Cultura ha tenido las siguientes actividades:

3 de Diciembre: tuvimos con nosotros a los corredores solidarios, en este día se les hizo entrega de varias cartulinas y una bandera de nuestro municipio. Desde Belmonte De Tajo **les animamos a seguir luchando contra la ELA,**

5 de Diciembre: tuvimos un **cuentacuentos sobre Europa** para toda la familia de la mano de Sofía Aláñez.

7 de Diciembre: en este día llevamos a cabo el taller de **adornos de navidad**, una tarde entretenida en la que los niños disfrutaron realizando esta actividad.

14 de Diciembre se llevo a cabo un taller para elaborar figuritas para el belén, en esta actividad los niños realizaron distintos tipos de **figuras para el belén.**

17 de Diciembre: en este día tuvimos el mercadillo solidario **FOXG1**, en el que muchas personas donaron objetos para el mercadillo, todo el que quiso se acercó el sábado 17 para colaborar comprando algún artículo o algún calendario. **GRACIAS A TODOS POR SU COLABORACIÓN.**

21 de Diciembre: en este día se llevo a cabo el taller de **tarjetas navideñas** en el que los niños pasaron una tarde entretenida realizando unos christmas de lo más originales para estas fiestas.

28 de Diciembre: Pasamos una tarde de cine viendo la película de "El GRINCH" pudieron disfrutar de unos cucuruchos de palomitas, para hacer más amena la tarde.

31 de Diciembre: después de la pandemia se vuelve a organizar la **SAN SILVESTRE BELMONTEÑA**, este año será la sexta edición, dónde habrá mucha diversión y sorteos de varios premios de la mano de los patrocinadores de la carrera.



ESPACIOS INTERESANTES DE MADRID

por **gemma haro**

Estación de Chamberí

La estación de Chamberí formaba parte del primer proyecto de Metro de Madrid: la línea que unía Sol con Cuatro Caminos.



Inspirada en las coloridas y brillantes estaciones de París, diseñada por Antonio Palacios, fue inaugurada en 1919

Al prolongarse tanto la estación de Bilbao hacia el norte, como la de Iglesia hacia el sur, estas quedaron excesivamente próximas a la de Chamberí, situada entre ambas.

Además, por su forma en curva y con pendiente, se hacía muy complicado poder alargar sus andenes. Estas razones motivaron su cierre al público el 22 de mayo de 1966. La película "Barrio" de Fernando León de Aranoa la devolvió a la actualidad en 1998.



¿Te has parado a pensar alguna vez cómo era el Metro de Madrid cuando empezó todo? Gracias a esta rehabilitación puedes viajar en el tiempo y llevarte

una imagen bastante fiel a la realidad de aquellos años.

Ahora puedes contemplar los acabados brillantes, coloristas y luminosos, tal y como eran.

Se han restaurado íntegramente los muros, bóvedas y carteles publicitarios, así como el mobiliario y los andenes originales.



Los carteles son uno de los mayores atractivos, ya que se conservan tal y como fueron creados en la década de los años 20.



Para visitarla hay que hacer reserva previa y las visitas, que se realizan cada 30 o 40 minutos, son guiadas y gratuitas. El acceso está adaptado para personas con movilidad reducida.

Concierto de Villancicos

26 DICIEMBRE . IGLESIA PARROQUIAL . BELMONTE DE TAJO



El pasado 26 de diciembre de 2022, se celebró en la Iglesia Parroquial de Belmonte de Tajo el tradicional concierto de villancicos que se viene celebrando desde hace una década.

En esta ocasión, el grupo invitado fue la agrupación Valle de la Laguna de Valdelaguna que nos deleitó con una serie de villancicos magistralmente interpretados y dirigidos que hicieron al público aplaudir con la emoción que este tipo de música despierta en estas fechas navideñas.

Después correspondió el turno a la Agrupación musical de Belmonte de Tajo que interpretó villancicos ya tradicionales en su repertorio. La conjunción del sonido de guitarras, laúdes y bandurrias más las voces masculinas y femeninas del grupo, sonó muy bien y arrancó los aplausos del numeroso público asistente.

Cómo colofón, los dos grupos unieron sus voces y sus instrumentos para cantar juntos el villancico "pero miran como beben los peces en el río" y el público se animó a acompañar en este villancico y sacar a flor de piel todas las sensaciones que fue acumulando tras hora y media de concierto.

La recaudación obtenida se dedicará a completar las obras que se están realizando en los salones parroquiales.



Balada de los tres inocentes

de Pedro Mario Herrero

GRUPO DE TEATRO "LA ESTRELLA"

Seguimos con los ensayos a pesar de las dificultades que entrañan estas fiestas navideñas.

Hemos empezado a buscar el mobiliario y demás atrezzo necesario para la obra. Es muy importante que el escenario represente fielmente el lugar donde se desarrollan las escenas. También es importante que todos los utensilios que se deben utilizar por los personajes estén en su lugar adecuado. La falta de cualquier elemento puede hacer que los diálogos se atasquen o haya que improvisar en el momento.

Como veis, son muchos los pequeños detalles que acompañan a una puesta en escena de una obra de teatro y muchas las personas que intervienen para que los actores y actrices hagan su trabajo lo mejor posible. Por eso toda colaboración es poca.

NOTICIAS DEPORTIVAS (CALLE ENMEDIO) -- Fútbol

SPORTING BELMONTEÑO JUVENIL - TEMP. 2022/23 - 2ª Juvenil – Grupo 10º

<p>JORNADA 10 S.10-12-22</p> <p style="text-align: center;">SP BELMONTEÑO C.D. VILLACONEJOS</p> <div style="display: flex; justify-content: space-around; align-items: center;"> <div style="font-size: 2em; font-weight: bold;">0 - 10</div> </div> <p>Localidad: Belmonte de Tajo Campo: Alejandro García</p> <p>Alineaciones: SP Belmonteño: Israel, Saúl, Iker, Llamas, Jaime, Aitor, Soha, Kike, David, Bandera y Roberto. (Eloy, Lanchas, Marcos, Óscar, Moha, Javi, Toribio). C.D. Villaconejos: Miguel, Marcos, Samuel, Ángel, Ángel, Samuel, Adrián, Jonathan, Abraham, Marcos, Paul. (Samuel, Jonatan, Diego, Adrián, Javier, Adrián, Álvaro).</p>	<p>JORNADA 11 D.18-12-22</p> <p style="text-align: center;">E.M. VALDEMORO "C" SP BELMONTEÑO</p> <div style="display: flex; justify-content: space-around; align-items: center;"> <div style="font-size: 2em; font-weight: bold;">6 - 0</div> </div> <p>Localidad: Valdemoro Campo: Municipal</p> <p>Alineaciones: E.M. Valdemoro "C": Hugo, Alejandro, Izan, Nicolás, Lucas, Iván, Francisco, Alejandro, Iván, Sergio, Javier. (Pablo, Abdoulaye, Juan, Sergio, Aaron, Miguel, Cristóbal). SP Belmonteño: Roberto, Saúl, Lanchas, Marcos, Llamas, Moha, Aitor, Simone, Kike, Darío y David. (Óscar, Ramón, Raúl, Iván).</p>
--	--

PRÓXIMOS PARTIDOS – ENERO

Jornada 12 – D. 22/01/2023
 S.A.D. Ívero "A" – SP Belmonteño
Jornada 13 – D. 29/01/2023
 Valdemoro Club de Fútbol "A" – SP Belmonteño

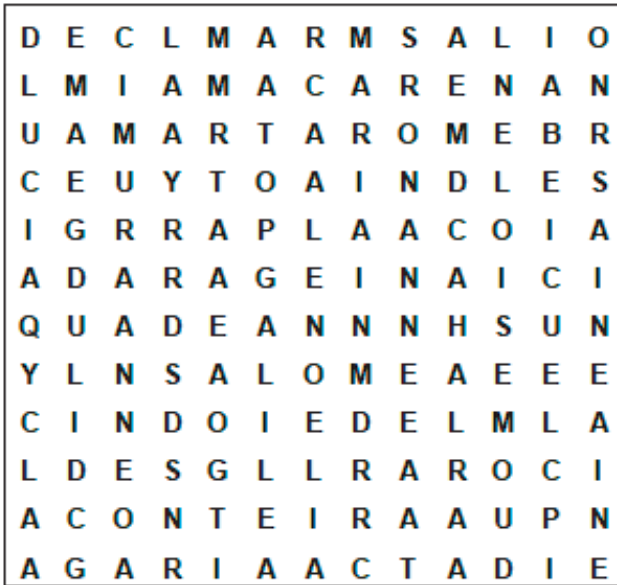


TABLA DE GOLEADORES SP BELMONTEÑO JUVENIL

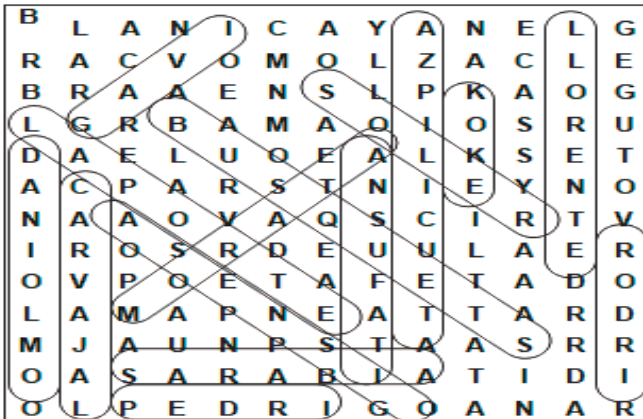
- Simone Dell'Acqua (5 goles)**
- Roberto Martínez (3 goles)**
- Jaime Sánchez (2 goles)**
- David París (2 goles)**
- Sergio Llamas (2 goles)**
- Marcos Fernández (1 gol)**
- Mohamed Amine (1 gol)**
- Iber Toribio (1 gol)**
- Javier Blázquez (1 gol)**
- Iber Martínez (1 gol)**



Pasatiempos : Por Rosa Sáez



14 Títulos de famosas canciones con nombre de mujer.. Con las letras restantes y leídas de izquierda a derecha se leerá una adivinanza.



Adivinanza: Blanca y negra como la cebra, en la grama suelo estar, yo vivo de la patada, para un partido ganar. El balón

AGUDEZA MENTAL: Soy mayor de 110 y menor de 120. La suma de mis dígitos es 9. ¿Qué soy?

-Solución agudeza mental anterior:

Un pastor tiene que pasar un lobo, una cabra y una lechuga a la otra orilla del río, dispone de una barca en la que solo caben el y una de las tres cosas, si el lobo se queda solo con la cabra se la comería, si la cabra se queda sola con la lechuga se la come, ¿cómo debe hacerlo?

El pastor pasa primero la cabra, la deja en la orilla y regresa a por el lobo.

Al cruzar deja al lobo y vuelve con la cabra, deja la cabra y cruza con la lechuga, deja la lechuga con el lobo y regresa a por la cabra.

- Asociación Cultural
- Teléfonos de Contacto
- Juan Haro 918747388

TELEFONOS DE INTERÉS

Ayuntamiento	918747215
Ayuntamiento Fax	918747120
Casa de Cultura	918747415
Centro médico	918747487
Guardia Civil Colmenar	918943356
Policía municipal	918277421
	648701746
Farmacia	918747216
Colegio	918747247
AMPA Colegio Belmonte	665682685
Parroquia	918747577
Juzgado de Paz	918747215
Bomberos C.A.M.	085
Emergencias	112
Violencia de género	016
Averías Canal Y II	901512512
Averías U. FENOSA	901404040
Autocares La Veloz	914097602
Aisa (La Espartera)	902198788
Autocares Ruiz	914680850

Podéis contactar con nosotros en

asociacion.laestrella@gmail.com

o a través de nuestra página Web: acestrella.es/home_/

JEROGLIFICO



¿Quién llama?

Solución al jeroglífico anterior: ¿Qué celebran? El día de Mario (el, diadema, río)

¿CONOCES TU PUEBLO? Por Juan Haro

SOLUCIÓN AL NÚMERO ANTERIOR



¿Dónde se encuentran estos dos aros metálicos que sujetaban un poste de la luz y que esta ubicado en un pasadizo que dejaba pasar el agua de las nubes que descargaban en nuestra localidad?

Es uno de los hitos que hay rodeando la farola de la Puerta Valencia. Al principio eran sólo cuatro, luego se añadieron otros cuatro. Antiguamente eran lugar de reunión tanto de jóvenes como de mayores ya que no existía ningún banco en la glorieta

NUESTROS TESOROS: Amor de hortelano (Galium aparine)

Por Juan Haro



El amor de hortelano, azotalenguas o lapa (*Galium aparine*) es una hierba anual de la familia de las rubiáceas, nativa de Europa y Norteamérica. Todas las partes de la planta están cubiertas de pequeños espolones, que hacen que se adhiera como el velcro a la ropa o el vello corporal.

G. aparine es una hierba anual, de hasta 2 m de longitud de tallo. Este es trepador, de sección cuadrangular, ramificado desde la base, con los nudos cubierto de espolones. Las hojas forman verticilos de 6 a 8 unidades; son de hasta 1 cm de largo. Las flores son hermafroditas, blancas o verde claro, carentes de cáliz, con los pétalos soldados en la base, de cuatro estambres. El fruto está cubierto de pelos. Florece a comienzos de la primavera.

Crece de forma silvestre en pastizales, terrenos arados y jardines; es una de las malezas más frecuentes que afectan

al cereal, por la similitud de sus semillas con las de estos.

Planta conocida desde la Antigüedad, : "Su flor aplicada en forma de emplasto, sana las quemaduras del fuego y restaña las efusiones de sangre". ". Se cuenta además que sus bellas flores amarilla sirvieron en la antigüedad para enrubiar los cabellos, así como para cuajar la leche para hacer quesos que adoptan un bello color amarillo.

La infusión de sus semillas molidas se toma como sucedáneo del café, con el que está remotamente emparentado.



¡ HAZTE SOCIO !

CUOTA : 10 € al año

CON TU CUOTA, COLABORARÁS EN LA CULTURA DEL PUEBLO.

Contacta con cualquier miembro de la directiva