



Juan José Campo

CALLE ENMEDIO

NUEVA ETAPA
BELMONTE DE TAJO, Nº 170 * FEBRERO 2022



A.C. LA ESTRELLA
BELMONTE DE TAJO
XXV ANIVERSARIO
1997-2022

Cuando el poder del amor sobrepase el amor al poder, el mundo conocerá la paz

Jimi Hendrix

GUERRA Y PAZ

XXVIIª PASIÓN DE BELMONTE DE TAJO



VIERNES SANTO
15 DE ABRIL 2022 - 21:30 H
PLAZA DE LA CONSTITUCIÓN

ORGANIZA:

COLABORAN:



Cuando teníamos la ilusión por las nubes por ir retomando actividades anteriores a la Pandemia, cuando la esperanza de poder realizar la representación de la Pasión este año era máxima, cuando la alegría de vernos las caras, al menos por las calles nos emocionaba, nos dan la noticia en todos los medios de comunicación que hay una guerra en Europa.

Muchos son los que no conciben como en siglo XXI y en el llamado mundo civilizado aparece un conflicto bélico por unas razones que la mayoría no entendemos y con unas consecuencias que implican, de una manera u otra, a todos los ciudadanos del Europa, y casi del mundo.

Valorando el porqué de esta guerra nos hemos acordado de las palabras de una educadora, pensadora y pedagoga excepcional, María Montessori y es posible que de en el clavo con su reflexión. El fondo de todos los conflictos está en que no educamos para la paz sino para la competencia, la madre de todos los conflictos.

Pensad y trasladar esta reflexión al trabajo, al ocio, a la educación, a la vida diaria. Queremos ser los mejores y tener más que los demás. De ahí, a que un dirigente político lo traslade a un estado y surge la guerra. Seamos más humildes y tratemos de educar y educarnos para la paz.



"Todo el mundo habla de paz, pero nadie educa para la paz, la gente educa para la competencia y este es el principio de cualquier guerra. Cuando eduquemos para cooperar y ser solidarios unos con otros, ese día estaremos educando para la paz."

Maria Montessori

Miradas

por Santos

Oda al esfuerzo



Hace unos días Toni Nadal escribía un artículo en un diario explicando la razón última del éxito de su sobrino en Melbourne. Un éxito que levantó elogios que iban más allá de lo deportivo, que hacían referencia a su personalidad y que Toni Nadal resume en esta frase: “mi sobrino se preparó durante muchos años, prácticamente durante toda su vida, para afrontar la dificultad”.

¿Estamos preparando a las generaciones más jóvenes para saber afrontar la dificultad? Toni Nadal ofrece su propio testimonio: “en mi experiencia dentro de la formación tenística he ido comprobando como se han acentuado en los jóvenes la frustración, el hastío y el abandono en seguida de algo que les turba o no les sale inmediatamente como desean. Las nuevas generaciones necesitan en una medida cada vez más creciente que los entrenamientos sean divertidos, que las recompensas sean inmediatas y que se les aplauda al más mínimo avance”.

En un pasaje del ensayo “La civilización del espectáculo” que también cita Toni Nadal, Mario Vargas Llosa escribe: “¿Qué quiere decir civilización del espectáculo? La de un mundo donde el primer lugar en la escala de valores vigente lo ocupa el entretenimiento y donde divertirse, escapar del aburrimiento, es la pasión universal...de ese modo, no aburrirse, evitar lo que perturba, preocupa y angustia pasa a ser para sectores sociales cada vez más amplios un mandato generacional”.

Un amigo, profesor de matemáticas en un centro educativo, se quejaba vehementemente de la actitud de sus alumnos porque decía que no es que ya no supieran resolver los problemas, es que cada vez les veía más incapaces de enfrentarse a ellos, de leer detenidamente el enunciado e intentar comprender de qué trata el problema.

La cultura del esfuerzo está, sencillamente, denostada. Para comprender las consecuencias que esto nos pueda acarrear sería oportuno remitirnos a la famosa imagen de la paloma utilizada por Kant en una de sus obras. La paloma -comenta Kant- al volar libremente y sentir en sus alas la resistencia del aire, podría imaginarse que en el vacío volaría aún mejor. Pero la verdad es que en el vacío no podría volar. El aire que roza y frena su vuelo, esa dificultad, es precisamente la que le permite volar.

CALLES HISTORICAS DEL CENTRO DE MADRID Por Gemma Haro

Calle Postas

En Madrid, escribe Pedro Ortiz Armengol, *"la calle Postas ha sido un nervio principal en la vida económica de la ciudad y de España entera, y ello durante muchos años"*.



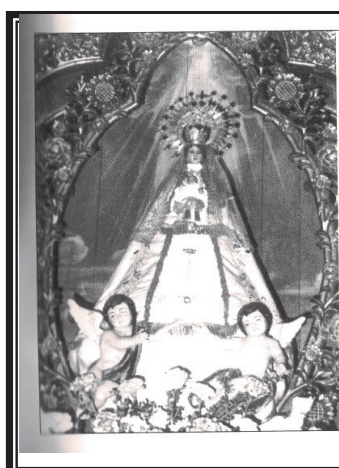
Aquí tenían asiento drogueros y especieros que compraban y vendían productos de todas partes del mundo para atender las necesidades de la medicina, la industria y la alimentación y aquí abrían sus tiendas los "pañeros" otro de los Cinco Gremios Mayores de la Villa, formado por ricos comerciantes, cuyas hijas casaderas eran tenidas por los mejores partidos de Madrid.

Ubicada junto a la Plaza Mayor, hay que acudir a Mesonero Romanos para aclarar el significado del nombre de esta calle. Escribe el primer cronista de Madrid que se debe a que en una casa, la más grande de esta calle, estuvo la primera oficina de Correo de las Postas que hubo en Madrid.

Con ese ilustre pasado burgués, no es de extrañar que el gran escritor y paseante en Corte, Benito Pérez Galdós, reservase a esta calle, un lugar destacado en su obra inmortal *"Fortunata y Jacinta"*. Aquí nació *"en uno de aquellos oprimidos edificios que parecían estuches o casas de muñecas"* Barbarita Arnaiz, madre de Juanito, y aquí pasó su infancia entre mantones de Manila, pañuelos bordados, abanicos y otras muchas cosas bonitas que tenía su padre, don Bonifacio Arnaiz, en su *"Tienda de Filipinas"*.



Destaca también en esta calle La Posada del Peine, establecimiento hotelero considerado como una de las posadas más antiguas de España. Su original edificio data de 1610. La posada permaneció cerrada entre 1960 y 2006, año en que volvió a abrirse totalmente rehabilitada en su interior, pero conservando gran parte de su aspecto exterior. Es uno de los más modestos ejemplos de la historia de la azulejería urbana en Madrid.



**HERMANDAD
DE LA
VIRGEN DEL SOCORRO
AL SERVICIO
DE
NUESTRA PATRONA
¡APÚNTATE!**

LOS INSECTOS: "ESOS BICHOS" Por Jorge Martínez Huertes MOSCAS ESCORPIÓN – MECÓPTEROS.



Panorpa communis
(Macho)

Aunque sean también un orden de insectos, sólo contamos en la Península Ibérica con 5 especies. Una insignificancia, si lo comparamos, por ejemplo, con el orden *Lepidóptera* (mariposas y polillas) que cuenta con unas 6.000 especies. Pero las Moscas Escorpión también tienen derecho a protagonizar un artículo de nuestra revista.

No hacen falta más explicaciones para su nombre común, aunque su nombre científico *Mecoptera*, del griego "meco"= largo y "pteron"= alas, es decir "insecto de alas largas", si necesite esta aclaración.



Panorpa meridionalis (Hembra)

Ciertamente son insectos con cuatro alas, relativamente largas y membranosas, que sitúan sobre el abdomen o a los lados de forma horizontal, con un vuelo bastante torpe y corto, que no sobrepasan en España los 2,5 o 3 cm y que viven en zonas húmedas con abundante vegetación, zonas boscosas y cerca de cursos de agua durante un corto periodo del año.

De las cinco especies ibéricas, cuatro viven en la mitad norte mientras que una, *Panorpa meridionalis*, ocupa toda la península.

Lo más característico de estos insectos es su curiosa cabeza con un "rostro" alargado que forman sus mandíbulas modificadas en forma de "pico" y dentadas en su extremo en la que se sitúan sus dos ojos compuestos, sus tres ojos (ojos simples) en la parte superior y sus finas antenas



Panorpa meridionalis (Macho)

Pero lo más llamativo, aunque sólo lo tengan los machos de algunas familias (como el género *Panorpa*), es la terminación de su abdomen en una pinza, totalmente inofensiva, que asemeja a la de los escorpiones, que contiene el órgano copulador y que también sirve para sujetarse a las hembras durante la transferencia del esperma. En ocasiones, cuando se ven amenazados, curvan el abdomen hacia arriba, mostrando la "pinza" como hacen las tijeretas, los escarabajos asnillos, o los mismos escorpiones, para tratar de intimidar al agresor.



Panorpa en
posición defensiva

Por lo demás, tienen unas patas largas, raptoras, con dos uñas terminales que se oponen al tarso como un mecanismo prensil para la captura de presas.

Los adultos de la mayoría de las especies son depredadores oportunistas, de día o de noche, que lo mismo atrapan a otro insecto (una oruga o larva, un pulgón, una mosca, un coleóptero pequeño, una polilla...) que roban la presa de una telaraña, que se zampan cualquier insecto u otro animal muerto, incluso cadáveres de vertebrados, pero también algunas comen plantas, flores, polen o néctar.

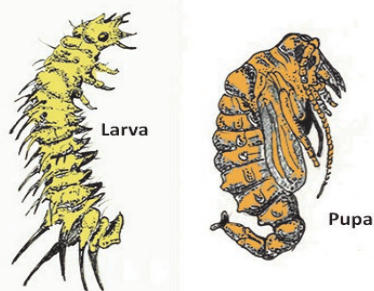


Bittacus sp.
en posición
de caza

Algunas especies que no tienen pinza (en España hay una) se suelen colgar de un soporte, normalmente el envés de una hoja, para dar caza "al vuelo" a sus presas con las patas posteriores de tipo raptor.

Todos los mecópteros realizan un cortejo muy interesante: El macho agita sus alas y ofrece a la hembra su saliva como regalo, formando una bolita sobre una hoja o ponen a su disposición presas que han capturado y que además contienen sus feromonas.

La hembra observará detenidamente el regalo y sólo lo aceptará si la bola de saliva o la presa vale la pena (si no elegirá a otro compañero) y ese será el momento, mientras la hembra se alimenta, en el que el macho conecte su pinza con la hembra para fecundarla y evitar ser devorado (algo que ocurre con muchos otros insectos e invertebrados). Además, esas feromonas que aporta el macho promueven la maduración de los óvulos. Poco después, la hembra realiza una puesta de unos 15 huevos en la superficie del suelo, lo más húmedo posible, para garantizar la eclosión y la alimentación de las larvas al nacer, que se nutren principalmente de hojas en descomposición de una gran variedad de plantas y carroña, pero si no se da la humedad y temperatura adecuadas, pueden permanecer largo tiempo esperando buenas condiciones.



Las larvas pasan por varias mudas antes de excavar un agujero en la tierra o hacer un hueco en la vegetación para preparar la cámara donde pupan sin realizar capullo y que, tras 10 o 15 días se convertirá en mosca escorpión adulta.

Y ya, como son tan pocas especies, cinco en total, vamos a ver las que tenemos en la Península Ibérica.

A la familia *Panorpidae* corresponden las cuatro especies más conocidas y que se corresponden con el modelo de una mosca escorpión:

La más extendida y conocida es *Panorpa meridionalis*, de menos de 3 cm que podríamos encontrar en cualquier zona húmeda y aceptablemente fresca, cercana a algún río o arroyo de toda la Península y sur de Francia, aunque podría verse mucho menos en zonas más secas y cálidas como la zona mediterránea o en zonas áridas de las dos mesetas. Con su cuerpo alargado, su típico “pico”, la pinza del macho y sus alas largas transparentes y moteadas es muy parecida a las otras tres moscas serpiente de su familia.

También viven entre nosotros las otras tres especies

Panorpa communis, de zonas de montaña, hasta casi 2.000 m.

Panorpa vulgaris, que vive en zonas frías y húmedas como zona pirenaica española y que es poco frecuente.

Panorpa germánica, de zonas muy húmedas y boscosas de la zona de la vertiente cantábrica y Galicia.

Las cuatro especies se parecen mucho, pero se pueden distinguir con facilidad ya que tienen rasgos muy específicos cada una de ellas.

La familia *Bittacidae*, sólo cuenta con un representante, el más raro y desconocido en nuestra tierra. Tan raro que el macho no tiene la famosa pinza.

Se trata de *Bittacus italicus* que tiene las alas sin manchas, el “pico” o rostro característico de los mecópteros y unas patas especialmente largas y delgadas con una larga uña al final de la pata trasera que cierra hacia dentro cuando, colgada con las patas delanteras de cualquier planta, tropieza con ella cualquier insecto al que apresa para alimentarse. Escasa por estos lares se ha podido ver en Cataluña, Aragón y zonas cercanas del noreste de la península.



Cabeza de mosca escorpión con su típico “pico”



Pinza de macho de mosca escorpión



Panorpa devorando una polilla robada

Pues ya les hemos dado una pequeña vuelta a estos curiosos insectos. Seguiremos descubriendo cosas de este maravilloso sin fondo de los insectos.

Reconocimiento de autoría de imágenes.

Rostro de *P. communis*: De Richard Bartz, Munich aka Makro Freak Image:MFB.jpg - Trabajo propio, CC BY-SA 2.5, <https://commons.wikimedia.org/w/index.php?curid=4237413>

Pinza de *P. communis*: De Richard Bartz, Munich aka Makro Freak Image:MFB.jpg - Trabajo propio, CC BY-SA 2.5, <https://commons.wikimedia.org/w/index.php?curid=4237420>

Panorpa communis: De Richard Bartz, Munich aka Makro Freak - Trabajo propio, CC BY-SA 2.5, <https://commons.wikimedia.org/w/index.php?curid=4101101>

Bittacidae: De Fritz Geller-Grimm - Trabajo propio, CC BY-SA 2.5, <https://commons.wikimedia.org/w/index.php?curid=450461>

PASIÓN 2022

CALENDARIO PASIÓN 2022

- 1º ENSAYO: VIERNES 11 DE MARZO A LAS 21 HORAS
- ENSAYOS: VIERNES 18 DE MARZO A LAS 21 HORAS
- VIERNES 25 DE MARZO A LAS 21 HORAS
- VIERNES 1 DE ABRIL A LAS 21 HORAS
- VIERNES 8 DE ABRIL A LAS 21 HORAS
- JUEVES SANTO 14 DE ABRIL A LAS 24 HORAS



REPRESENTACIÓN DE LA PASIÓN: VIERNES SANTO, 15 DE ABRIL A LAS 21:30 HORAS
 MONTAJE ESCENARIOS: SÁBADO 12 DE MARZO A PARTIR DE LA 9:30 HORAS
 RECOGIDA DE ESCENARIOS: VIERNES SANTO, 15 DE ABRIL TRAS LA REPRESENTACIÓN

Noticias del mes



Organizado por diversas personas e instituciones, el sábado 26 de febrero tuvo lugar en la plaza de Belmonte de Tajo un mercadillo solidario para recaudar dinero y ayudar en el tratamiento de Darrel, un niño vecino de este pueblo con cáncer. Desde la organización lanzaron este mensaje tras la celebra-

ción del mercadillo:

"Desde aquí queremos dar las gracias especialmente a varias personas, que, habiendo ganado un premio o varios en la rifa, se lo han cedido a la familia de Darell. Gestos cómo el vuestro, son los que te animan a seguir haciendo cosas para ayudar a otros.

A una mamá, que habiéndole tocado la rifa infantil a su pequeño, se lo cedió a un niño que estuvo esperando una hora bajo la lluvia a la rifa.

Este pueblo está lleno de gente maravillosa y vosotros sois la mejor muestra.

Contra la violencia de género

TALLER DE TEATRO

Gratuito



Fecha prevista inicio 17 de marzo de 17 a 19h. Mas información e inscripción, escribiendo a aedl@belmontedetajo.info o llamando a 918747215

Taller de Teatro para mujeres jóvenes y adultas conducido por la actriz ANA MORENO

Financiado con los créditos recibidos del Ministerio de la Presidencia, relaciones con las Cortes e Igualdad a través de la Secretaria de Estado de Igualdad

SI TE GUSTA EL TEATRO Y QUIERES Luchar contra la violencia

APÚNTATE

DEL 17 DE MARZO AL 30 DE JUNIO. MARTES Y JUEVES DE 17 A 19 HORAS





Oscar Panzano del Blanco
 Abogado - Administrador de Fincas
www.grupovazquez.info

C/ Barrio Alto, Nº 41, Bajo A. 28390 - Belmonte de Tajo, Madrid
 Teléfono y Fax: 91 874 70 43 / Móvil: 665 338 065
 E-mail: oscarpanzano@yahoo.es

CASA DE CULTURA, INFORMA

El día 8 de marzo se celebra el **Día Internacional de la Mujer**, un día para luchar por la igualdad y la participación de las mujeres en todos los ámbitos de la sociedad. Es cada vez más una ocasión para reflexionar sobre los avances conseguidos y celebrar los actos de valor y decisión de mujeres comunes que han desempeñado una función extraordinaria en la historia de los derechos de la mujer. La fuerza que consigue un movimiento de mujeres en todo el mundo traspasa fronteras, diferencias culturales, económicas, ideológicas y de cualquier tipo. Las mujeres unidas tienen el poder de cambiar el mundo y lograr la igualdad en todos los ámbitos de la sociedad.

Con motivo de dicha celebración, se han programado las siguientes actividades:

Sábado 5

19h. Representación obra de teatro a cargo del grupo Le Mirage: "Revival...hemos vuelto" / Teatro la Estrella.

Entrada 3€

Domingo 6

12h. Misa dedicada a las mujeres. Iglesia Ntra. Sra. De La Estrella

Ofrenda de flores a la Virgen

Entrega de regalo a la última niña nacida en el municipio

Entrega de regalo a la mujer más mayor del municipio

Entrega de obsequio a las asistentes.

Martes 8

17h. Cuentacuentos para adultos a cargo de Ana y Esther

A continuación merienda tradicional. En la Plaza de la Constitución

19h. Inauguración Exposición homenaje a la Asociación de Mujeres. En antiguo consultorio

20h. Representación obra de teatro a cargo del grupo Yeses: "Descalzas" Teatro La Estrella.

ACTIVIDAD GRATUITA

Martes 15

11:30 Taller "El Futuro lo dibujan las niñas". Dirigido por la Fundación Vicente Ferrer.

Casa de Cultura. **ACTIVIDAD GRATUITA.**

TEATRO YESES
Descalzas
de Julieta Sorla
Martes 8 de marzo, 20h.
Teatro "La Estrella"
Poesía, humor y música se conjugan en esta obra que trata de ser un homenaje a la figura de Santa Teresa

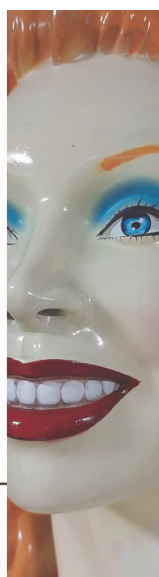
ESTA ACTIVIDAD ESTA FINANCIADA POR LA CONSEJERÍA DE FAMILIA JUVENTUD Y POLÍTICA SOCIAL DE LA COMUNIDAD DE MADRID



**EXPOSICIÓN
HISTORIA DE LA
ASOCIACIÓN DE
MUJERES DE
BELMONTE DE TAJO**

A TRAVÉS DE SUS TRABAJOS, FOTOS, PREMIOS Y RECUERDOS.

INAUGURACIÓN
Martes 8 de marzo, 17:00h
Antiguo consultorio



**ACTIVIDADES CELEBRACIÓN
DÍA DE LA MUJER MARZO 2022**


SÁBADO 5 19h. Representación obra de teatro a cargo del grupo Le Mirage: "Revival...hemos vuelto" / Teatro La Estrella / Entrada 3€

DOMINGO 6 12h. Misa dedicada a las mujeres. Iglesia Ntra.Sra. De La Estrella
Ofrenda de flores a la Virgen
Entrega de regalo a la última niña nacida en el municipio
Entrega de regalo a la mujer más mayor del municipio/ Entrega de obsequio a las asistentes

MARTES 8 17h. Cuentacuentos para adultos a cargo de Ana y Esther
A continuación merienda tradicional
Plaza de la Constitución
19h. Inauguración Exposición homenaje a la Asociación de Mujeres.
Antiguo consultorio
20h. Representación obra de teatro a cargo del grupo Yeses: "Descalzas" Teatro La Estrella

MARTES 15 11:30h. Taller "El futuro lo dibujan las niñas" dirigido por la Fundación Vicente Ferrer
Casa de Cultura

COLABORA



GEOLOGÍA AL ALCANCE DE TODOS

Por Javier García (Geólogo)

VULCANISMO DE CANARIAS IV

Queremos hacer en este último artículo monográfico de las Islas Canarias un resumen de la vulcanología de nuestras islas afortunadas.

1. El vulcanismo empezó alrededor de 35 millones de años atrás.
2. Coincidió en el tiempo con el inicio choque de la placa africana.
3. Todas las Islas Canarias están alineadas en dos direcciones NO-SE y NE-SO. Los puntos calientes están alineados en una sola dirección, que coincide con el movimiento de la placa litosférica.
4. La edad de las distintas erupciones no está en relación espacial a una isla determinada. En el siglo XVIII hubo una erupción en Lanzarote (Timanfaya), en el 1971 erupcionó el Teneгуía, en 2011 hubo una erupción submarina en El Hierro, en 2021 en La Palma, es decir, no hay una polaridad temporal y espacial, las erupciones están muy distantes unas de otras aunque sean consecutivas. En los puntos calientes las islas que están más alejadas de la isla que tiene actividad reciente son las más antiguas y las islas más cercanas a la isla de actividad reciente son más modernas.
5. En los puntos calientes hay un abombamiento continuo de la corteza terrestre en la isla en la que se produce la actividad magmática, en las Canarias solo hay un abombamiento en las semanas anteriores a la erupción y durante la erupción.
6. La duración media de la erupción de los volcanes de Canarias es de un mes, en un punto caliente la erupción suele durar miles de años.
7. La profundidad de la cámara magmática en un punto caliente es de alrededor de 100 km de profundidad. La profundidad de la cámara magmática de Cumbre Vieja ha sido de 30 km.
8. El basalto que ha salido en forma de lavas y piroclastos en Cumbre Vieja es de baja profundidad (no contiene mucho potasio), los magmas de los puntos calientes son magmas profundos con minerales de alta presión.

Con estos datos la hipótesis más probable del vulcanismo de las Islas Canarias es que esté relacionado con los movimientos de la Placa Africana hacia el este o el noreste. Estos movimientos crean terremotos en Lorca, Egipto, Turquía.....este desplazamiento produce rotura de la corteza oceánica de la placa africana en las Islas Canarias y con la consiguiente abertura de estas fallas y la despresurización el manto superior, el manto pasa de sólido a líquido y en el transcurso de unos años el magma asciende a la superficie.

El número de terremotos que se produzcan en la zona del mediterráneo será un indicador de la erupciones que se produzcan en el Etna, Vesubio, Islas Canarias etc., al cabo de cuatro, seis años... un tiempo que no podemos por ahora predecir.

Durante decenas de millones de años se seguirán produciendo estos seísmos y estas erupciones.



SI QUIERES VER LA REVISTA A TODO COLOR,VISITA NUESTRA PÁGINA WEB: <https://acestrella.es/home/>

OFICIOS Y COSTUMBRES PERDIDAS

Por Ana Sanz, Dori García

LAS NUMEROSAS FAMILIAS DE ANTES

Familia numerosa.

Archivo fotográfico Comunidad de Madrid

Una familia numerosa es la que iguala o supera la cantidad de hijos fijada por el estado. El número mínimo para que una familia se considere como numerosa ha variado considerablemente a lo largo del tiempo existiendo diferencias de un país a otro.

En 1943 se consideraba familia numerosa cuando había un cabeza de familia y cuatro o más hijos. Las condiciones para considerarse familia numerosa se ha ido reduciendo con el paso del tiempo según se ha ido rebajando el índice de natalidad.

Las familias numerosas, por lo general, han sufrido muchos apuros económicos, sobre todo cuando los hijos eran pequeños.

Las generaciones de nuestros padres y abuelos se componían de seis, ocho y hasta doce hijos o más. Criados humildemente donde primaba el afecto y la importancia de ser familia a pesar de pasar muchas penurias. En esas épocas no había nada con que divertirse o entretenerse, tampoco se conocían los métodos anticonceptivos. Las noches y los días se podían hacer muy largos por lo que los hijos iban naciendo uno tras otro.

Pero cada uno era bien recibido y todos tenían su lugar. Los mayores cuidaban de los medianos, los medianos de los pequeños, los padres se encargaban de traer el sustento a la casa. Por eso, cuando los niños o niñas tenían edad para trabajar, o se empleaban como jornaleros en el campo, los muchachos o como criadas en casas pudientes las muchachas. Era una forma de traer ingresos a casa para poder salir todos adelante.

Todo iba pasando de unos a otros, ropa, juguetes, mantas, así cuando llegaba el pequeño otra vez se había puesto de moda lo que llevaba su hermano mayor. También se heredaban los útiles de la escuela, cartera, libros, por supuesto usados y, a veces, subrayados y si estaban mal subrayados pues tocaba suspender.

El traje de comunión, por supuesto, también se reutilizaba haciendo unos ajustes de unos a otros. A la hora de comer, los mayores daban de comer a los pequeños y cuando terminaban, se sentaban a la mesa, se vaciaba en una fuente la comida y ¡quien más pudiera que más hiciera!

Cada vez conocemos menos familias numerosas, las numerosas distracciones, los conocimientos sobre anticoncepción, el egoísmo de utilizar todo el tiempo para nosotros mismos y, a veces, la idea de llevar una cómoda, sin compromisos y también a la poca conciliación entre trabajo y familia hacen que las familias sean de ninguno, uno o dos hijos como mucho.

Los tiempos cambian.

VOCABULARIO TÍPICO DE BELMONTE

Plexiglás: Hecho de plástico

Ejemplo: Ese cristal es de plexiglás, no tiene resistencia.

Ven pa qui: Ven para aquí

Ejemplo: Si no quieres tener problemas, ven pa qui

Refrán del mes: En marzo la veleta, ni dos horas se está quieta



PELO BUCLE'S

TU PELUQUERÍA
UNISEX
¡¡AL MEJOR PRECIO!!

PRODUCTOS DE PRIMERAS MARCAS

¡¡NO DUDES EN PEDIR CITA!!

A LOS TELÉFONOS :

653772720 - 91 874 75 54

PLAZA DE LA CONSTITUCIÓN Nº 13

BELMONTE DE TAJO

UNA VENTANA A “LA MÁS ALTA OCASIÓN QUE VIERON LOS SIGLOS”.
450 ANIVERSARIO DE LA BATALLA DE LEPANTO

José Ramón Godino Alarcón. UESD

>>2.4. Lepanto y sus actores principales

No se puede hablar de la armada que se reunió en el verano de 1571 sin conocer antes a sus cabezas, los artífices de la estrategia y, en último término, de la victoria.



Cuando don Juan de Austria llegó a Messina, a finales de agosto, tenía ante sí numerosos retos. El primero era elaborar una estrategia, que se reveló inútil puesto que, aunque no lo supieran los cristianos, para cuando salió la expedición Famagusta ya había caído. Providencialmente eso no se supo hasta días después, puesto que eso habría hecho cambiar el punto de vista de los venecianos, quienes habrían perdido el principal elemento de su celeridad.

Además de ello, don Juan tenía el reto de hacer que los distintos contingentes a sus órdenes estuvieran dispuestos a colaborar y obedecer efectivamente a su mando. Era preocupante la relación entre venecianos y genoveses, tradicionalmente opuestos entre sí. Don Juan decidió romper los contingentes, mezclándolos en los distintos barcos, para así hacer imposible una ruptura de la armada. Al mando de la expedición, junto a él, se nombró a Andrea Doria, a Agostino Barbarigo, y a don Álvaro de Bazán. Don Juan asumió el mando del centro de la armada, teniendo a su lado como segundo al mando al comendador mayor de Castilla, don Luis de Requesens.

En lo referente a este artículo, la presencia de Requesens es de gran importancia, puesto que fue el responsable de la llegada de la imagen de la Virgen de la Victoria a Villarejo. Don Luis no era solo el segundo al mando del sector de don Juan, era su “mano derecha”, y había sido enviado con él en calidad de tutor. La relación entre el joven príncipe y el experimentado diplomático era muy buena y se remontaba a la Guerra de las Alpujarras. Don Juan había recibido la orden de su hermano Felipe II de acatar en todo momento el criterio de Requesens, quien actuó en la campaña como auténtico mentor y director de operaciones. También reconoció el talento militar del joven príncipe, lo que le hizo ganarse su amistad.

Don Luis, por lo tanto, puede ser definido como el verdadero representante de Felipe II en la armada, alguien con el suficiente talento como para representar la autoridad del rey como para no opacar el mando del joven comandante. En la práctica, su mando fue claro porque cualquier orden de Juan de Austria tenía que ser ratificada por él con su firma, y si en algún momento hubiera surgido una discrepancia los comandantes españoles tenían la orden de seguir las órdenes de Requesens.

La flota partió de Messina el 16 de septiembre, y llegó a Corfú el 26 del mismo mes. Allí se enteraron del destino de Famagusta y de que la armada turca se había refugiado en la entrada del Golfo de Corinto, en Lepanto. La parada en Corfú tuvo una importancia determinante. Fue allí donde don Juan de Austria convocó un consejo en el que rediseñar la estrategia, poner orden tras algunos altercados entre venecianos y españoles, y armarse con piezas de artillería. El 30 de septiembre los barcos se hicieron a la mar para ir al encuentro de los barcos otomanos.

El objetivo de este trabajo no es hacer una descripción de la batalla, ni de las tácticas, ni de los distintos movimientos de otomanos o cristianos. Sí que nos interesa, leyendo los testimonios de la época, conocer el sentir general de la armada cristiana poco antes de entrar en combate el 7 de octubre de 1571. La travesía desde Corfú hasta Lepanto no había sido sencilla por el estado de la mar, los retrasos y los avituallamientos, pero llegado el momento de la batalla, don Juan de Austria, y con él todos los miembros de la expedición, se pusieron de rodillas, se encomendaron a Dios, recibieron de los capellanes enviados por san Pío V, jesuitas y capuchinos, la absolución y el jubileo, y se dispusieron para entrar en batalla. La tradición cuenta también que, en ese momento, el mar se tranquilizó repentinamente, dato que se interpretó como señal del favor de Dios.

Seguirá en los números siguientes>>>

NOTICIAS DE LA ASOCIACIÓN

VUELVE EL TEATRO A BELMONTE DE TAJO. DURANTE EL MES DE MARZO SE REPRESENTARÁN DOS OBRAS CÓMICAS QUE HARÁN LAS DELICIAS DE TODOS-AS AFICIONADOS-AS DE NUESTRO PUEBLO Y QUE SE PUEDAN REENCONTRAR CON ESTE ARTE QUE TANOS ADEPTOS TIENE. ¡OS ESPERAMOS!

Le Mirage presenta...

Sábado, 5 de marzo
7 de la tarde



REVIVAL
...Hemos vuelto

Tras el apocalipsis de aburrimiento y mal rollo el grupo de teatro Le Mirage regresa a la escena desde el Más Allá para repoblar el mundo de sana diversión... ¿TE LO VAS A PERDER?

SÁBADO 5 MARZO. 19.00 HORAS || TEATRO "LA ESTRELLA" || ENTRADA AFORO LIMITADO 3 Euros



anSelma & Luisa
DE LAURA CARVAJAL

Sábado, 26 de marzo
7 de la tarde

logogán de emociones

El Telón Negro



e3 APARTAMENTO DE LA LOSA



BANDA VILLAREJO DE SALVANÉS

CONCIERTO XXV ANIVERSARIO

ASOCIACIÓN CULTURAL "LA ESTRELLA"

SÁBADO, 7 DE MAYO



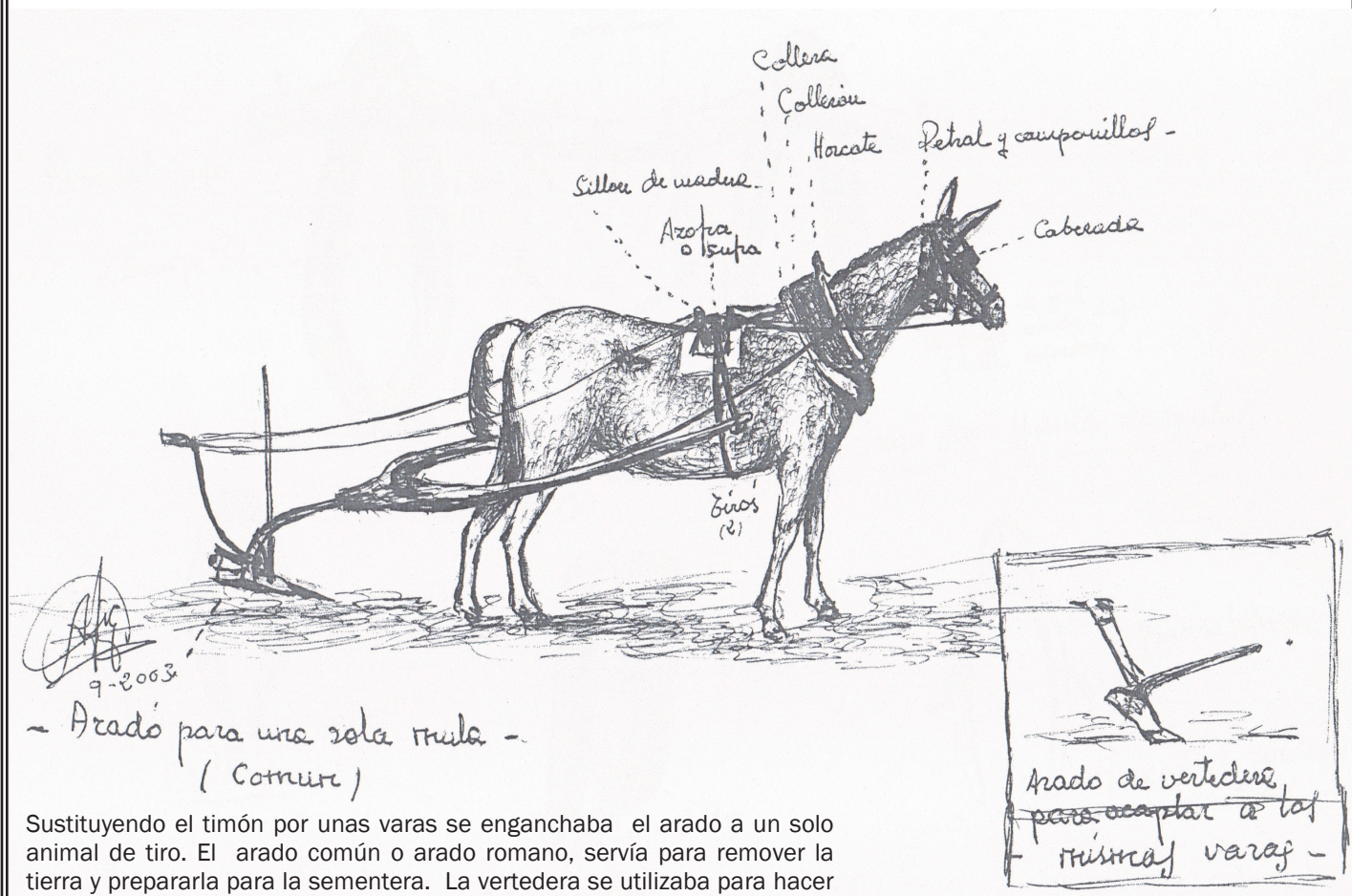
BANDA DE MÚSICA VILLAREJO DE SALVANÉS



fotolux CENTRO FOTOGRAFICO

LA VIDA DE ANTAÑO EN IMÁGENES DE A. FIGUEROA

Ha llegado a nuestras manos una joya de la cultura popular que tanto defendemos. Son una colección de imágenes en las que nos describe como eran las costumbres, las labores agrarias, la vida de antaño. Desde aquí dar las gracias a Antonio Figueroa, un Colmenarete de oro, que durante su vida se dedicó a acumular cultura y sabiduría y a compartirla con los demás, y que en los años 2003 y 2004 realizó

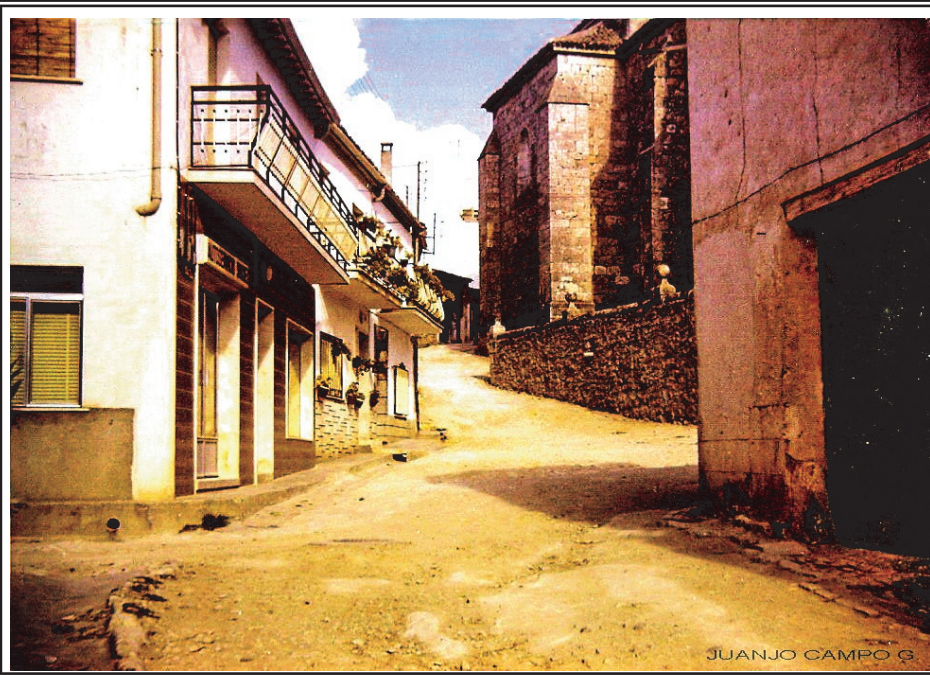


- Arado para una sola mula -
(Común)

Sustituyendo el timón por unas varas se enganchaba el arado a un solo animal de tiro. El arado común o arado romano, servía para remover la tierra y prepararla para la sementera. La vertedera se utilizaba para hacer surcos para la siembra que se hacía a mano. Luego con un rastro se tapaba la simiente y se allanaba la tierra.

Arado de vertedera
para aceptar a las
mismas varas -

(3)



Esta foto antigua está tomada a la altura de la casa del Marqués de España. Es la calle del mismo nombre pero sin asfaltar. Se ve los arroyos que la lluvia formaba en el suelo de tierra, que cuando eran intensas las precipitaciones se embarraban y sólo se podía andar por las aceras, siempre que existiesen. Con el asfaltado de las calles, eso ha pasado al olvido, pero algunos, en nuestra niñez, lo sufrimos y, a veces, lo disfrutamos. ¡Cómo cambian los tiempos!

JUANJO CAMPO G

HISTORIA DE LA HERMANDAD DE LA VIRGEN DEL SOCORRO

Lista de los Hermanos de 1ª Sª del Socorro del año 1906

1 Felipe Sanchez +	22 Landalla Sangua
2 Eufrasia Sanchez +	23 Felipe Carbajal +
3 Felisa Lopez +	24 Eugenia Carbajal +
4 Pedro Perez +	25 Juliana Carbajal +
5 Dolores +	26 Pablo Duran +
6 Tomasa Abila +	27 Julia Salinas +
7 Tomasa Sanchez +	28 Vicente Tolo +
8 Juana Belasco +	29 Natividad Encarnacion +
9 Juliana Caspe +	30 Pedro Sanchez +
10 Dionisio Diaz +	31 Eugenia Sanchez +
11 Mariana Salinas +	32 Eufrasia Salinas +
12 Esteban Gonzalez +	33 Caspe +
13 Casanto Duran Carlier +	34 Victoria Sanchez +
14 Juan Pablo Abila +	35 Rafael Salinas +
15 Patrocinio Manilla +	36 Andres Salinas +
16 Modesta Gomez +	37 Juliana Cardenas +
17 Cesaria Sanchez +	38 Lorenza Dominguez +
18 Concepcion Martinez +	39 Estrella Abila +
19 Agustin Sangua +	40 Remedios Martin +
20 Pedro Sangua +	41 Eufrasia Caspe +
21 Marcelina Sanchez +	42 Natividad Bermejo +
	43 Santos Garcia +
	44 Ruperto Gervero +

AÑO 1906

En este año la primera socia seguía siendo Felipa Sánchez y el último el número 69 era Esteban Carralero

El Cargo del año 1906 fue:

10 pesetas del refresco

27 pesetas del cordero

Recojidas en la novena

2 pesetas 39 céntimos

3 pesetas 75 céntimos recojidos en las andas

Data

2 pesetas por 2 @ del vino de Dionisio

12 pesetas por dos misas de Modesta y Águeda

Cargo del año de 1906 ajustamos las cuentas y subió a 413 ptas con 88 ctos y la Data a 302 ptas y 75 ctos.

Quedan a favor de la hermandad 111 pesetas y 13 céntimos

Juan Haro

45 Maria Caspe +	Cargo del 1906
46 Caspe +	30 pesetas del Refresco
47 Felipa Sanchez +	27 pesetas del cordero
48 Juana +	Recojidos en la novena
49 Juana +	2 pesetas 39 céntimos
50 Modesta +	3 pesetas 75 céntimos Recojido en las andas
51 Rosa +	
52 Juana +	
53 Mariana +	
54 Anita +	
55 Juana +	
56 Jose +	
57 Patrocinio +	
58 Caspe +	
59 Anita +	
60 Felisa +	
61 Juana +	
62 Juana +	
63 Juana +	
64 Caspe +	
65 Felisa +	
66 Juana +	
67 Gala +	
68 Juana +	

Data
9 pesetas por 2 @ de vino de Dionisio
12 pesetas por 2 misas de Modesta y Águeda

Cargo del año 1906 ajustamos las cuentas y subió a 413 ptas con 88 ctos y la Data a 302 ptas y 75 ctos quedan a favor de la hermandad 111 pesetas con 13 ctos

Vuelve la ruta ciclista de BTT "Los manantiales"

Para todos aquellos amantes del MTB una de las rutas que debéis marcar en vuestro calendario!! El próximo día 24 de Abril se llevará a cabo una de las pruebas al más puro estilo ciclismo de montaña .

Sendas, zonas técnicas, subidas legendarias como Zapatero o el Castillo.... Y muchas más sorpresas que os tenemos preparadas .



Para poder apuntaros y no perderos esta gran prueba de MTB, debéis copiar en vuestro navegador el siguiente link o pinchando en el enlace que tenemos en nuestro perfil de Instagram!!

<https://web.rockthesport.com/.../xi-btt-los-manantiales>



NOTICIAS DEPORTIVAS (CALLE ENMEDIO) -- Fútbol
SPORTING BELMONTEÑO CADETE TEMP. 2021/22 2ª Cadete – Grupo 7º

JORNADA 13 **S.5-2-22**
SPORTING BELMONTEÑO **C.F. CAMPO REAL**
 **2 - 6** 

Localidad: Belmonte de Tajo **Campo:** Alejandro García
Alineaciones:
SP Belmonteño: Isra, Eloy, Saúl, Rubén, Iker, Óscar, Jaime, Soha, Simone, Aitor S, Bandera. (Iván, Álvaro G).
C.F. Campo Real: Adrián, Álvaro, Andrei, Iker, Álvaro, Jesús, Iker, Aaron, Jesús, Alberto, Mario. (Aron, M Ángel, David, Daniel).

JORNADA 14 **S.12-2-22**
SP BELMONTEÑO S.A.D. A.D.C. PARQUE SURESTE "B"
 **2 - 3** 

Localidad: Belmonte de Tajo **Campo:** Alejandro García
Alineaciones:
SP Belmonteño: Isra, Eloy, Iván, Saúl, Rubén, Iker, Marcos, Óscar, Jaime, Simone, Aitor R. (Álvaro G, Soha, Aitor S).
Parque Sureste "B": Rodrigo, Hugo, Pablo, Daniel, Iván, Mario, Gu Daniel, Lucas, Adrián, Víctor. (Sergio, David, Hugo, Iván, Ramón, Gabriel,

JORNADA 15 **D.20-2-22**
E.M.F. VILLAREJO "B" **SPORTING BELMONTEÑO**
 **1 - 1** 

Localidad: Villarejo de Salvanés **Campo:** Justo Díaz
Alineaciones:
E.M.F. Villarejo "B": Alberto, Ángel, Jorge, Marcos, Raúl, Raúl, Eros, Fran Fabrizioo, Iker, Samuel. (Lorenzo, Oleksandr, Gabriel, Carlos, Pablo, Pablo, Lautaro).
SP Belmonteño: Isra, Iván, Rubén, Iker, Marcos, Óscar, Jaime, Soha, Simone, Aitor R. (Eloy, Álvaro G, Aitor S).

JORNADA 16 **S.26-2-22**
SP BELMONTEÑO **ESC. DEP. FUT. DE TORRES**
 **2 - 2** 

Localidad: Belmonte de Tajo **Campo:** Alejandro García
Alineaciones:
SP Belmonteño: Isra, Iván, Saúl, Iker, Marcos, Álvaro, Jaime, Soha, Simone, Bandera, Aitor R. (Eloy, Óscar, Aitor S).
E.D.F. Torres: Alexandru, Iván, Rubén, Javier, Mario, Marcos, Sergio Hugo, Roberto, Pablo, Javier. (Álvaro, Hugo, Ayoub, Aron, Ismael, Beltrán Ángel).

TABLA DE GOLEADORES
SP BELMONTEÑO CADETE

- Marcos Fernández (9 goles)**
- Óscar Rodríguez (6 goles)**
- Jaime Sánchez (5 goles)**
- Simone Dell'Acqua (3 goles)**
- Iker Estecha (2 goles)**
- Aitor Ranz (2 goles)**
- Saúl Díaz (2 goles)**
- Iber Bandera (2 goles)**
- Rubén Paredes (1 gol)**

PRÓXIMOS PARTIDOS – MARZO

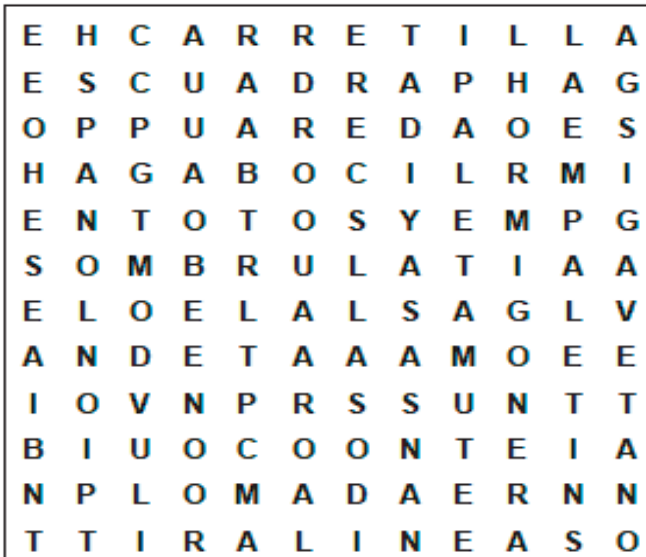
- Jornada 17 – S.5/03/2022 – 13:30h**
 Atlético Loeches – SP Belmonteño
- Jornada 18 – S.12/03/2022 – 12:00h**
 SP Belmonteño – Club Atlético Torres
- Jornada 19 – S.19/03/2022**
 F.C. Chinchón 21 – SP Belmonteño
- Jornada 20 – S.26/02/2022**
 A.D. Arganda C.F. "B" – SP Belmonteño

Adrián Valdericeda Ávila

Pasatiempos :

Por Rosa Sáez

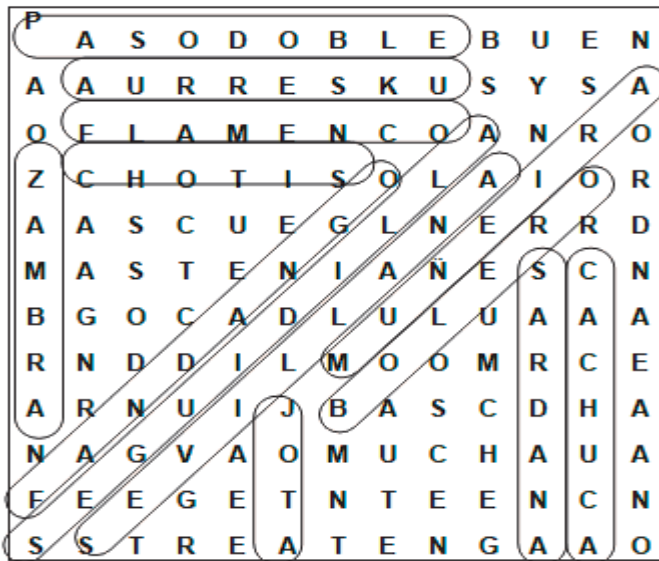
SOPA DE LETRAS



14 Útiles y herramientas en albañilería

Con las letras restantes y leídas de izquierda a derecha se leerá una adivinanza.

SOLUCIÓN A LA SOPA DE LETRAS DEL NÚMERO ANTERIOR



La frase escondida: Buenas y sonoras cuerdas tengo, cuando me rascan a mucha gente entretengo. La guitarra

AGUDEZA MENTAL : En esta secuencia de letras, ¿cual seria la siguiente?

U-D-T-C-C-S-S-O-...

SOLUCIÓN AGUDEZA MENTAL DEL NÚMERO ANTERIOR: Solo trazando una sola línea conseguimos que esta suma sea correcta. ¿Cómo?

$$5+5+5 = 550 \quad \rightarrow \quad 545 + 5 = 550$$

- Asociación Cultural
Teléfonos de Contacto
- Juan Haro 918747388

TELEFONOS DE INTERÉS

Ayuntamiento	918747215
Ayuntamiento Fax	918747120
Casa de Cultura	918747415
Centro médico	918747487
Guardia Civil Colmenar	918943356
Policía municipal	918277421
	648701746
Farmacia	918747216
Colegio	918747247
AMPA Colegio Belmonte	665682685
Parroquia	918747577
Juzgado de Paz	918747215
Bomberos C.A.M.	085
Emergencias	112
Violencia de género	016
Averías Canal Y II	901512512
Averías U. FENOSA	901404040
Autocares La Veloz	914097602
Aisa (La Espartera)	902198788
Autocares Ruiz	914680850

Podéis contactar con nosotros en

asociacion.laestrella@gmail.com

o a través de nuestra página Web: acestrella.es/home_/

POS POS POS

HELA HELA

¿Qué nos falta pedir al camarero?

Solución al jeroglífico anterior:

¿Queda alguien por llegar? **Falta Segundo**

¿CONOCES TU PUEBLO? Por Juan Haro

SOLUCIÓN AL NÚMERO ANTERIOR



¿ Dónde se encuentra este árbol, que por supuesto no es autóctono de nuestra zona sino plantado como adorno?



Esta pared se encuentra en la cuesta de la calle Cristo, muy cercana a la Peana.

NUESTROS TESOROS: AGUJA DE PASTOR (*Erodium Cicutarium*)

Por Juan Haro

La aguja de pastor o erodium cicutarium es una planta forrajera que crece en casi todas las regiones templadas del globo. Lugares yermos, herbáceos, suelos arenosos, a menudo junto al mar, prados húmedos de montaña y cultivos.

Es una Hierba velluda de 50 a 60cm, de altura, anual. Las flores, hasta 12 cm., de color rosáceo, lila o blanco.



Fruto con pico espiralmente retorcido 1-7 cm. Florece de febrero a octubre.

Utilizada contra las hemorragias uterinas, diurético y para usos en alopecia, angina, diurético y para la estomatitis.

Su significado según su nombre científico es erodium: nombre genérico que deriva del griego erodios = "una garza" debido al largo pico en el fruto.³

cicutarium: epíteto latino que significa "perteneciente a la cicuta".⁴ Erodium cicutarium es conocida también como "alfilerillo".



¡ HAZTE SOCIO ! CUOTA : 10 € al año
 CON TU CUOTA, COLABORARÁS EN LA CULTURA DEL PUEBLO.
 Contacta con cualquier miembro de la directiva