



Juan José Campo

# CALLE ENMEDIO

## NUEVA ETAPA

BELMONTE DE TAJO, Nº 181 ENERO 2023

“He fallado una y otra vez y es por ello que he tenido éxito”

Michael Jordan, ex jugador de baloncesto de la NBA,

## ¡HACE 20 AÑOS!

Fue en las Navidades del año 2002, cuando Paco Benítez, un periodista que había intentado una aventura editorial en nuestra zona que no tuvo éxito, nos propuso realizar la Pasión de Belmonte en ¡ Adra, una ciudad a 600 kilómetros de nuestro pueblo!. Lejos de decirle directamente que no, como otras pasiones de la zona, nos pusimos a sopesar los pros y los contras y vimos que podía ser factible si la gente quería llevarla a cabo.

Reunimos a todos los actores y técnicos de la Pasión y le dimos a conocer la propuesta. Nos llevamos una sorpresa cuando la gente daba por hecho que íbamos a embarcarnos en esa aventura. Nos pusimos al habla con Paco Benítez y le dijimos que teníamos que ver el escenario, hablar con la gente de Adra, sopesar el grado de colaboración de Asociaciones y Cofradías de Adra, etc.

Así que, un fin de semana del mes de Febrero del 2003, José María Cuenca, Manuel González y Juan Haro cogieron un tren hasta Almería donde les esperaban para llevarles a Adra y negociar la realización de la Pasión en esa localidad. Tras ver el lugar de representación y las expectativas que los abderitanos tenían puestas en el evento, regresaron con la idea de que sí era factible llevar a cabo la empresa que nos habían propuesto. Se volvió a reunir a los componentes de nuestra Pasión y se acordó



bajar una representación de actores y técnicos para pulir los detalles de la representación.

Dos semanas antes de la fecha elegida para la puesta en escena del acto, se acercaron a Adra en una furgoneta alquilada por la organización, Manuel González, Juan Haro, Pepe Carralero, y Miguel Ávila, acompañados por sus respectivas señoras. Tras organizar la estancia en Adra, en los hostales La Curva y Zapata, y el desplazamiento en dos autocares, el primero que salió al mediodía del día anterior y el segundo que se desplazó a las doce de la noche del mismo sábado en que se llevó a cabo la Pasión, llegamos a Adra y nos preparamos a poner en practica esta, al principio, difícil empresa.

Tras muchos esfuerzos, nervios, idas y venidas, a veces, palabras fuera de lugar, a las 9 de la noche del sábado 12 de abril de 2003 tuvo lugar la 1ª Representación de la Pasión de Adra, mayoritariamente por actores de Belmonte de Tajo y los técnicos de la Pasión de Belmonte. La prensa local y regional de la zona dio cuenta del éxito que tuvo este evento, que desde entonces se ha convertido en un acto más, y muy importante, de la Semana Santa de Adra.

Nuestro acuerdo inicial con los amigos de Adra, consistía en ir dos veces a esa localidad a representar la Pasión y al tercer año, ellos se harían cargo de la misma, con su escenarios, diálogos, actores, etc. Sin embargo, fueron tres los años, 2003, 2004 y 2005, en que nos desplazamos a realizar la Pasión en Adra. A partir de la edición del año 2005, ya los abderitanos siguieron con la organización y la representación del evento.

Todo un reto y una aventura de la que muchos guardamos un bonito recuerdo.



# Miradas

por Santos

## El arte de la meditación

La meditación es una práctica que está emergiendo con mucha fuerza en los países occidentales. Como práctica, la meditación es algo muy simple, pero no es sencilla.

Simple porque consiste solo en sentarse en una postura cómoda y, con la espalda erguida, intentar concentrarse en un punto (respiración, una imagen, una palabra), dejando que la mente vaya acallando los pensamientos que normalmente nos invaden.

Pero la meditación no es sencilla. La tendencia al activismo que padecemos y la intolerancia a la quietud y el silencio hacen difícil su práctica. La afluencia de mensajes intempestivos es muy intensa, y la mente no siempre tiene la capacidad para abstraerse y fijar la atención en un punto.

Además de práctica, la meditación es sobre todo un arte. Como ocurre con cualquier otra forma de expresión artística, cuando se produce la sintonía con ella, la meditación es capaz de romper el muro de lo inmediato y lo cotidiano y llevarnos a un ámbito desde el cual poder mirar la vida, las personas y a nosotros mismos de una manera más libre, más abarcante y más compasiva. La meditación no nos excluye y aleja de la realidad, sino que nos introduce en ella de una manera nueva. Los frutos de esta novedad son fundamentalmente tres:



☐ Dejar que la vida se exprese tal cual es. “Vivir sin imponer a la realidad mis propias filias y fobias, persiguiendo lo que me agrada y rechazando lo que me repele. Nos pasamos la vida manipulando cosas y personas para que nos complazcan. Lo importante es tomar las cosas como son, no como me gustaría que fueran, nadar a favor de la corriente, no en contra. Cualquier orilla a la que esa corriente te lleve es buena para ti” (Pablo d’ors)

☐ Dejar que el silencio hable. “hay un silencio de la mente que ni el ruido ni el pensamiento pueden tocar. Este silencio es inocente y, por tanto, infinito. Cuando existe ese silencio en la mente, surge de él una acción, y esa acción no genera confusión ni desdicha. La mente que medita fluye en ese silencio y el amor es la forma como se expresa” (Jiddu Krishnamurti).

☐ Dejar de soñar en uno mismo y reconciliarnos con lo que realmente somos. Vivir desde la verdad que somos es saludable. Cuando vivimos desde una imagen idealizada de nosotros mismos, imagen que intentamos proyectar y que los demás reconozcan, vivimos una vida tensada, estresante y, por ello, vulnerable.

Cuando camines, céntrate en caminar. Cuando escuches música, céntrate en la música. Céntrate en el instante que vives y ya está, ¡estas meditando!



# Pasión de Belmonte 2023

El pasado 27 de enero tuvo lugar una reunión de la Junta Directiva de la Asociación para, entre otros temas, iniciar la organización de la Pasión 2023.

Si no hubiese habido la maldita pandemia, estaríamos celebrando la XXXª edición. Pero la que celebraremos el 7 de abril del presente año será la XXVIIIª.

En la citada reunión, se acordó un calendario de ensayos que se dará a conocer a los socios y participantes en la Junta General de socios que celebraremos el sábado 25 de febrero a las ocho de la tarde en los salones parroquiales.

Los ensayos serán los viernes a las nueve de la noche y el ensayo general el Jueves Santo a las 24:00 horas. Por respeto a las personas que son puntuales, pedimos a los participantes, actores, actrices y técnicos que estén a las nueve en punto para poder comenzar con los ensayos a la hora acordada.

La representación será, como todos los años, a las 9:30 de la noche.

Si alguien necesita cambiar el traje, o uno nuevo por participar por primera vez, rogamos lo comuniquen en el primer ensayo para tener tiempo de adquirir la tela y confeccionar esos trajes.

También se acordó que, además de los gastos habituales, carteles, publicidad, material de ferretería, comidas, almuerzos, etc., este año se hará un esfuerzo por reformar y modernizar los escenarios de la Última Cena y el de Herodes, necesarios de algunos cambios que embellezcan dichos escenarios.

Como todos los años, todo participante debe confirmar su continuidad, dando por descontado que de no decir nada, seguimos contando con que las personas continúan con sus respectivos papeles. Es muy importante, que si alguno de los personajes importantes, apóstoles, romanos, sacerdotes no van a continuar los diga lo antes posible para buscar un sustituto.

Os esperamos a todos y todas para, con la misma ilusión que todos los años, seguir representando nuestra Pasión que ya es un referente en la Comunidad de Madrid, y seguir estando orgullosos de esta tradicional Representación que pronto cumplirá treinta ediciones.



# LOS INSECTOS: "ESOS BICHOS" Por Jorge Martínez Huelves

## ABEJAS Y ABEJORROS (Himenópteros 7)

Prometo que este es el penúltimo capítulo dedicado a los Himenópteros (aún nos quedan las hormigas) pero es que es un orden tan importante y variado que hay que conocerlo mejor.

En el título de abejas y abejorros nos referimos a un grupo, dentro de la superfamilia Apoidea y que se llama Anthophila (amantes de las flores) o Apiforme (con forma de abeja) con su cabecita gorda y su tórax y abdomen rechonchos y, en casi todos los casos, muy peludos.

Se trata de un grupo con más de 1.100 especies entre la Península y Baleares de una importancia enorme en la polinización de las plantas ya que todas ellas se alimentan de polen y néctar y son fundamentales para este proceso.

Cuando hablamos de abejas todos pensamos en la misma: la abeja de la miel o *Apis mellifera* ¿Verdad? Pues esta es la única especie europea (hay otras especies en otros continentes) que lo hace, pero hasta las mencionadas 1.100 especies de "abejas salvajes" queda mucho por contar.

Casi todas ellas son muy peludas, a diferencia de las avispas, porque con esos pelos plumosos que suelen tener por todo su cuerpo pueden retener y transportar el polen con más facilidad y además y muy importante, las hembras disponen de dos sistemas para transportar el polen:

Las ESCOPAS que viene de la palabra escoba y que son unos pelos fuertes y plumosos que tienen sobre todo en sus patas traseras (sobre todo en las tibias), pero también en las demás y en su vientre entre los que se almacena y compacta el polen.

Las CORBÍCULAS o cestos de polen, más especializados que las escopas, son unas hendiduras que tienen también en las tibias que también está acompañadas de unos pelos, sólo las abejas de la miel y los abejorros (*bombus*) las tienen, y son el sistema más eficiente de transportar polen perdiendo la menor cantidad posible.

Estos benditos bichitos tienen unos potentes ojos compuestos que pueden ver el rango ultravioleta de la luz y detectar los "señuelos" exactos que les ofrecen las flores para alimentarse y de propina dispersar su polen en otras flores iguales cercanas y además tienen tres ojos simples u ocelos en lo alto de su cabeza con los que detectan la intensidad de la luz que les sirve de reloj y para desarrollar más o menos actividad.

Sus antenas, a veces cortas y acodadas y a veces muy largas y con las que detectan una enorme cantidad de sustancias químicas que les aportan infinidad de información de vital interés que procesan en un cerebro muy desarrollado con el que realizan comportamientos bastante complejos tanto para su actividad como para su comunicación.

También están dotadas de unas buenas mandíbulas para poder "trabajar" el material que recolectan y de una lengua o probóscide retráctil y acanalada con la que hacen el trabajo de succión de néctar, agua y otros líquidos que en algunos casos es relativamente corta y en otros más larga que su propio cuerpo.

Y, por último, que no se me olvide... ¡PICAN! las hembras cuando se ven amenazadas y tienen más o menos veneno en su picadura por lo que hay que tener cuidado al intentar tocarlas, aunque la mayoría no son tan agresivas como las abejas de la miel.

Aunque hay cierta discusión sobre las familias que integran este grupo voy a tratar de explicarlas.

Una numerosa familia (cerca de 250 especies) es conocida como *Andrenidae*. Son abejas solitarias que hacen sus nidos en cuevas excavadas en zonas arenosas con poca vegetación para que el sol los mantenga calientes, con una larga entrada bastante horizontal y varias galerías terminadas en cámaras donde ponen un solo huevo junto a una provisión de néctar y polen para que su larva se alimente.





**Oscar Panzano del Blanco**  
 Abogado - Administrador de Fincas  
[www.grupovazquez.info](http://www.grupovazquez.info)

C/ Barrio Alto, Nº 41, Bajo A. 28390 - Belmonte de Tajo, Madrid  
 Teléfono y Fax: 91 874 70 43 / Móvil: 665 338 065  
 E-mail: oscarpanzano@yahoo.es





*Su tamaño es muy variable, entre unos 5 mm y 2 cm y su color, casi siempre, es negro o marrón y muchas veces las podemos confundir con las abejas de la miel. Entre sus representantes, la más conocida es Andrena hispania pero hay muchas más especies de este género.*



*Quizá la familia más conocida sea Apidae, porque además de contar en su nómina a la archiconocida Apis mellifera cuenta con un batallón de 40 “abejorros” que comparten el nombre del género Bombus. Todas ellas son insectos sociales con una organización, más o menos compleja. Las colonias de abejorros, grandotes, muy peludos y con diversos colores, están formadas por una reina fértil y unas cuantas obreras estériles, que a veces excavan sus nidos en el suelo, o aprovechan huecos en árboles, muros, pedregales e incluso los hacen sobre el suelo, más o menos camuflados. Y de las abejas de la miel que son unos de los insectos que tienen una mejor organización social que, en estado salvaje forman enjambres de miles de individuos en torno a una hembra fértil aprovechando espacios, como huecos en los muros y que unos y otras están domesticadas por el ser humano para diversos fines.*



*Otro grupo interesante, que muchos autores juntan con las abejas y abejorros es la familia Anthophoridae que está formado por las abejas carpinteras, de las que las más conocidas son las enormes abejas violetas, Xylocopa violácea, y alguna especie más, que taladran con sus mandíbulas galerías en la madera seca donde ponen sus huevos junto a una reserva de polen y néctar para cuando la larva eclosiona. Es frecuente ver sus perfectos agujeros en montones de leña seca o en cercos de puertas y ventanas. También está el grupo de las Anthophora que son abejas excavadoras que hacen sus nidos en zonas arenosas en cuesta entre los que llaman la atención algunas especies del género Eucera que tienen unas antenas exageradamente largas.*



*La siguiente familia es el Colletidae, un grupo reducido con algo más de 80 especies solitarias en el que destacan las del género Hylaeus, unas diminutas abejillas de unos 5 mm que, en lugar de almacenar polen en sus patas lo tragan y lo guardan en su estómago para después regurgitarlos en el nido que suelen hacer en cavidades huecas de ramas muertas y en el interior de juncos y cardos y también las del género Colletes que almacenan el polen en los pelos de sus patas traseras y tienen el extremo de su lengua bilobulada y que excavan nidos en sitios arenosos.*



*La familia Halictidae, con más de 210 especies son unas muy buenas cargadoras de polen que ocupa casi todas sus patas traseras y parte de las demás.*

*La familia Megachilidae, (mega = grande y cheilos = labios o mandíbulas) cuenta con más de 200 especies solitarias con unas grandes y poderosas mandíbulas que utilizan para construir sus nidos aprovechando cavidades tubulares como cañas, tallos secos, agujeros en la madera de otros insectos e incluso caracoles vacíos, se caracterizan porque almacenan el polen pegado a la parte inferior y peluda de su abdomen y no en sus patas.*

*Por último, la familia Melittidae, es un grupo pequeño de unas 13 especies tienen las patas traseras con muchos pelos y muy largos con los que recogen gran cantidad de polen y excavan nidos en laderas y cortados arenosos orientados al sur para estar calentitos.*

*Y ya se me acaba el papel, así que con contar que en casi todos los grupos hay especies “cuco” o “cleptoparásitas” que siguen a otras abejas hasta sus nidos y ponen en él su huevo, en un descuido, que dejará sin alimento a la larva “dueña” del apartamento. No soy un experto en abejas, ni en casi nada, por lo que puede haber algún error de clasificación en las fotos. Os ruego que me perdonéis.*

# La página del Cole

LOS CHICOS Y CHICAS DE 6º NOS PONEN AL DÍA DEL  
COMIENZO DE TRIMESTRE Y SUS NOVEDADES

## YA ESTÁ AQUÍ EL INVIERNO

Comienza el 2º trimestre y además de muchísimo frío también viene acompañado de mucha ilusión y ganas de nuestros alumnos y alumnas por seguir trabajando y aprendiendo. Muestra de ese esfuerzo son estos trabajos que los niños y niñas de primero de primaria han hecho en educación artística.

WELCOME WINTER!





El Segundo trimestre empezó con un examen de verbos, bueno y con más exámenes, pero también ha empezado con otras cosas, por ejemplo, los capitanes verdes, la ludoteca y los viernes juntándonos todas las zonas de patio, roja, azul y verde.

Otra cosa que ha comenzado son los nuevos juegos en el patio como Molky, petanca, 4x4, balón prisionero, 6 pelotas o Diana de puntos, cada unos en su zona.

David García Díaz

En nuestro colegio, hemos empezado unos juegos de patio muy divertidos, en los que los de sexto somos los monitores. También hay encargados de la limpieza, dos de cada curso cada día, los capitanes verdes. Además, hemos empezado con una ludoteca en la que hay muchos juegos y una alfombra con pufs. Algunos de los juegos que hay son: el UNO, Taco gato cabra queso pizza, strike... Nos está gustando mucho y queremos que nos toque ya ludoteca o patio libre.

Arwen Pilar Ledrado Polo



En este nuevo trimestre el colegio ha incluido los juegos de patio. Los alumnos de 6º somos los encargados de poner y recoger el material, de mediar si hay algún problema en el juego, etc. También los viernes tenemos patio libre y podemos compartir momentos con alumnos de otras clases. ¡El viernes es mi día favorito!

David Estecha Guerrero

El Segundo trimestre ha empezado de forma brillante con un montón de actividades entre cursos, como el viernes libre, donde todos nos podemos juntar y jugar y hablar con quien queramos. Esto es solo una cosa chiquitita comparada con la gran ludoteca del patio y las tareas que tenemos que hacer los alumnos de sexto, que consisten en ir con otros cursos y explicarles los juegos de cada zona. En resumen, a menos que en el tercero se saquen de la manga algo muy bueno, este es el mejor trimestre.

Sergio Coso Fernández

## GEOLOGÍA AL ALCANCE DE TODOS

Por Javier García (Geólogo)

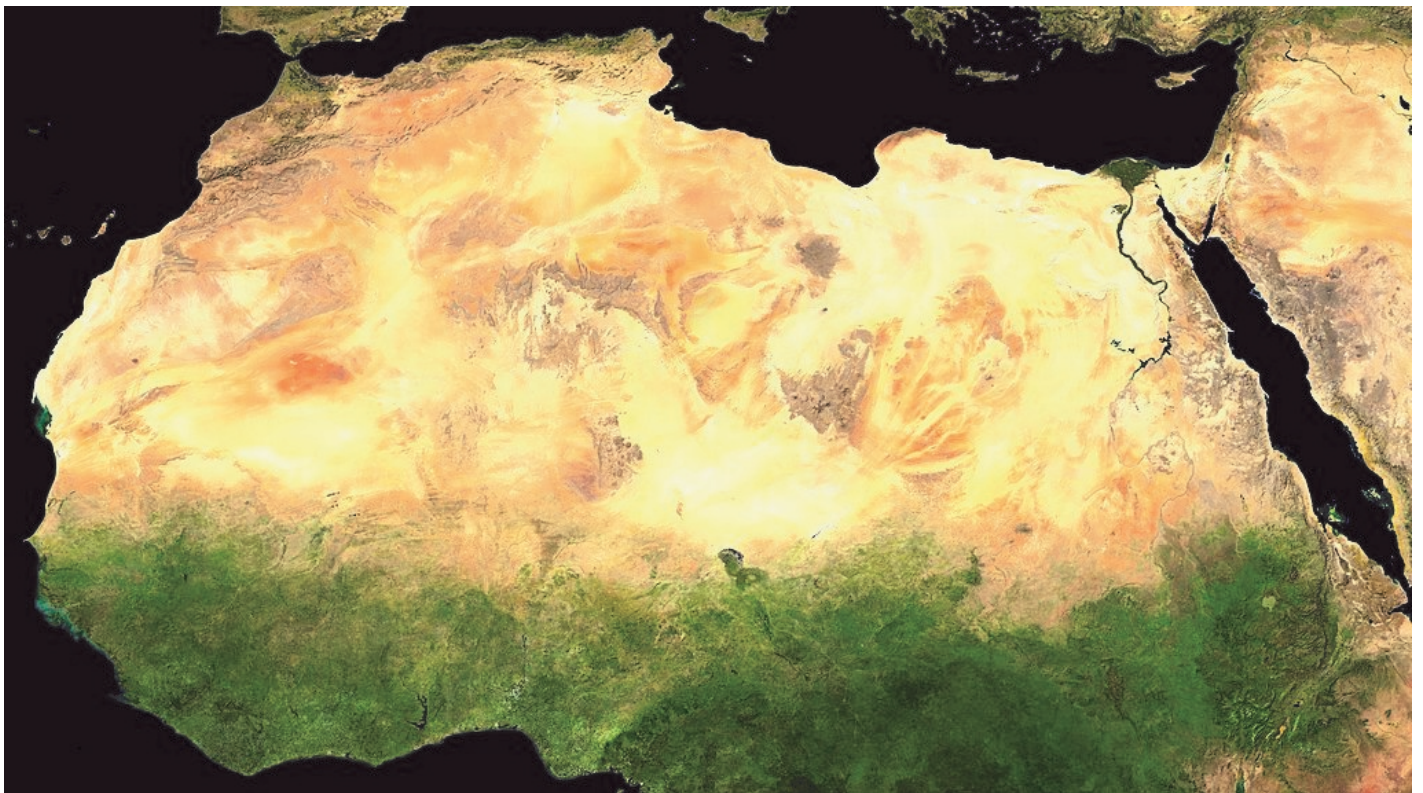
### PROCESOS GLACIARES VIII

Las variaciones del clima y por consiguiente de los glaciares son continuas, los hielos no permanecen estancados. Hablamos de glaciaciones cuando los hielos duran, con las consiguientes oscilaciones, decenas de millones de años, los periodos glaciares duran decenas de miles de años y las épocas glaciares cuando duran centenares de años.

Las épocas glaciares también se las denominan pulsaciones, tenemos una histórica como fue la “Pequeña Edad de Hielo” en el Hemisferio Norte, que ocurrió desde principio del siglo XVI hasta mediados del siglo XIX, todos los años se helaba el Támesis y se producían anualmente intensas y duraderas nevadas. La misma categoría tuvo, pero como pulsación cálida, el periodo comprendido entre los años 750 y 1150 d.C., aprovechado por los vikingos para conquistar Groenlandia y la posterior pulsación fría que les obligó a abandonarla entre los años 1150 y 1350.

Es curiosa la influencia que puede haber entre periodos glaciares y la precipitación de lluvia. Durante el Pleistoceno (periodo comprendido entre 1,8 millones de años y hace 10.000 años), aumentaron los procesos glaciares en el hemisferio norte y se consolidó el hielo en el Círculo Polar Ártico, a la vez se fue produciendo la “deseccación tropical”(hace 6.000 años no había hielo en el Ártico), los límites del Sáhara y la selva ecuatorial experimentó notables modificaciones, se amplió el desierto y la sabana y se redujo la selva. La franja sursahariana y saheliana soportó un periodo de sequía con efectos catastróficos para la población.

Estamos en un periodo interglaciar, el máximo glaciar fue hace 18.000 años, las temperaturas han ido aumentando de media en toda la tierra hasta la actualidad. Se cree que hace 6.000-5.000 años se produjo el llamado “Óptimo Climático Postglaciar” (OPH). La pregunta clave y que por desgracia no se afronta en los medios de comunicación es, si estamos al final del periodo interglaciar o estamos en una subetapa y el calentamiento de la atmósfera se seguirá produciendo.



SI QUIERES VER LA REVISTA A TODO COLOR, VISITA NUESTRA PÁGINA WEB: <https://acestrella.es/home/>



OFICIOS Y COSTUMBRES PERDIDAS

Por Ana Sanz, Dori García

**¡La última morada de nuestras mascotas!**

La muerte de una mascota es algo muy doloroso para sus dueños. Por eso se mira el mejor sitio para que reposen sus huesos.



Hoy en día, si se muere un animal, no puede ser enterrado donde uno quiera como antes

que se hacía, normalmente en el campo, debajo de un árbol o en el jardín de la casa. Ahora, esto no se puede hacer, hay que avisar y son recogidos por el servicio correspondiente.

Algunos van a cementerios de animales, otros a sitios habilitados para ello. Si no se hace así, puede conllevar una multa. Está prohibido el abandono de cadáveres de animales de todas las especies ni que decir tiene tirarlos a la basura.



Antiguamente, en el pueblo había un sitio que se llama Los Barranquillos; estaba en el camino del Horcajuelo. Allí era donde iban a parar los animales muertos, cabras, perros, borricos, mulas, etc. No se enterraban, allí era su último aposente. Entonces otros animales les "metían el diente". Servían de alimentos a liebres, urracas, zorros, y otros animales carroñeros.

Los niños nos agolpábamos a ver que animal había de nuevo, que animal era el último: la burra del tío..., o la mula de...

Era un entretenimiento para todos y si había que tocar algo, pues se tocaba ivaya con la higiene! Era la manera que teníamos de inmunizarnos contra gérmenes y enfermedades, o al menos, eso creíamos.

Eran otros tiempos ni mejores ni peores, sólo diferentes.



**PELO BUCLE'S**  
TU PELUQUERÍA  
UNISEX  
**¡¡AL MEJOR PRECIO!!**

PRODUCTOS DE PRIMERAS MARCAS  
**¡¡NO DUDES EN PEDIR CITA!!**  
A LOS TELÉFONOS :  
**653772720 - 91 874 75 54**  
PLAZA DE LA CONSTITUCIÓN Nº 13  
BELMONTE DE TAJO

**VOCABULARIO TÍPICO DE BELMONTE**

**¡Chuta!** : ¡Vete!  
Ejemplo: *Ya me has cansado bastante con tu conversación, ¡chuta! de aquí*

**Bujero** : Agujero  
Ejemplo. *Esta viña está llena de bujeros. Debe haber mucho topillos.*

**Refrán del mes:** *Abrígate por febrero con dos capas y un sombrero*

**LAS ESENCIAS DE NUESTRA CULTURA** por José Ramón Godino  
*Un recorrido por las fuentes de nuestra cultura a través de la música*

## Sinfonía 7 de Beethoven

La *Sinfonía n.º 7 en la mayor, op. 92*, de Ludwig van Beethoven fue escrita en 1811, cuando el compositor estaba reponiéndose su salud en la ciudad bohemia de Teplice. La obra fue culminada en 1812 y dedicada por el autor al conde Moritz von Fries.



Beethoven compuso esta grandiosa sinfonía a la edad de 41 años, durante el terrible período de la campaña rusa de 1812 de las guerras napoleónicas (1803-1815), al mismo tiempo que su *Sinfonía n.º 8* (después de su *Sinfonía n.º 5* “Sinfonía del destino” y *Sinfonía n.º 6* “Pastoral” de 1808, su *Concierto para piano n.º 5* de 1809, o el *Egmont* de Goethe de 1810...) durante un tratamiento de spa en Teplice en Bohemia, durante el cual trató de tratar el comienzo de su creciente sordera causada por la otosclerosis. En este período conoció a Goethe,

con quien compartió sus más profundos tormentos patrióticos ante el desenlace de la guerra.

Fue publicada por Steiner en Viena en mayo de 1816.

Richard Wagner afirmó en 1849, en *Das Kunstwerk der Zukunft (La obra de arte del futuro)* —como parte de su búsqueda del concepto estético de la obra de arte total del romanticismo alemán— que “la sinfonía es la apoteosis de la danza: es la danza en su esencia suprema, la realización más lograda del movimiento del cuerpo concentrado casi idealmente en el sonido. Beethoven en sus obras puso música al cuerpo, implementando la fusión de cuerpo y mente”

La orquesta necesaria para interpretar la obra debe contar con dos flautas, dos oboes, dos clarinetes en *la*, dos fagotes, dos trompas en *la* (en los movimientos centrales, una en *mi* y otra en *re*), dos trompetas en *re*, timbales y cuerdas.

La Séptima Sinfonía tiene cuatro movimientos:

- I. Poco sostenuto — Vivace;
- II. Allegretto;
- III. Presto;
- IV. Allegro con brio.

La interpretación suele durar 34 minutos aproximadamente.

Tras una introducción lenta (como en la Primera, la Segunda y la Cuarta sinfonías) el primer movimiento está escrito según la forma sonata y en él predominan los ritmos danzables y alegres.

El segundo movimiento, en *La menor*, es *Allegretto*, haciéndolo más lento sólo en comparación con los otros tres movimientos. Muy a menudo este movimiento se interpreta excesivamente lento debido a la tradición de escribir los segundos movimientos en tempo Adagio o Lento, aunque aquí Beethoven rompe con esta tradición debido simplemente a que para formular el contraste entre el Vivace y el Presto no es necesario bajar el tiempo hasta un Lento. La forma corresponde a un tema con variaciones de dos temas contrastantes. El primer tema comienza solo con las cuerdas. A medida que avanza el movimiento se van introduciendo los demás instrumentos de la orquesta hasta llegar al tutti en fortísimo. En el estreno el público pidió que se repitiera la interpretación de este movimiento, que ha sido muy popular desde entonces. El ostinato (tema rítmico repetido) de una negra, dos corcheas y dos negras es oído repetidamente.

El tercer movimiento es un *scherzo* que sigue la forma ternaria. Esta forma (basada en los himnos religiosos de pastores austriacos<sup>7</sup>) es tocada dos veces. Esta expansión de la estructura A-B-A de la forma ternaria para convertirse en A-B-A-B-A fue bastante común en las obras de Beethoven durante este periodo, al igual que en la *Sinfonía n.º 4* y en el *Cuarteto para cuerda n.º 8*.

El último movimiento también presenta la forma sonata. Se piensa que este movimiento puede representar una fiesta o la alegría del dios Baco, entre otros motivos.



# Casa de Cultura

## MES DE ENERO EN CASA DE CULTURA

Lo primero de todo, ¡FELIZ AÑO NUEVO! De parte de todos el Equipo de Casa de Cultura

### MIÉRCOLES 11 DE ENERO

En este año con motivo del 50 aniversario de la muerte del pintor Pablo Ruiz Picasso, tuvimos un taller en el que los niños y niñas imitaron cuadros del pintor que luego expusimos en la biblioteca. El taller comenzó explicándoles a los niños de una manera breve quien era Picasso y algunos de sus cuadros más famosos.



### TODOS LOS VIERNES

Pasaremos una tarde divertida jugando a juegos de mesa para toda la familia, este mes lo hemos dedicado al carcassone.

### LUNES 16 DE ENERO

Este día tuvimos un taller de iniciación a la robótica impartido, por nuestro técnico informático en el que enseñó a los niños y niñas a crear juegos.



### MIÉRCOLES 18 DE ENERO

A través de la administración pública, todo el que quiso se pudo sacar el CERTIFICADO DIGITAL, CLAVE PIN o CARPETA CIUDADANA. También les enseñaron a realizar diversos trámites con la administración pública.

Si hay alguien interesado en poder obtenerlo no dude en ponerse en contacto con Casa de Cultura.



### LUNES 23 DE ENERO

Taller de informática básica dirigido para todos los públicos, impartido por nuestro técnico informático, en el que enseñó los conceptos básicos de informática y el manejo de un ordenador.

### VIERNES 27 DE ENERO

Taller de primeros auxilios, impartido por Protección Civil De Morata De Tajuña, donde nos enseñaron a actuar, proteger y socorrer a una persona.

### CENTRO JUVENIL

El martes 3 de enero todos los jóvenes de Belmonte de Tajo pudieron disfrutar de una gran tarde jugando al torneo de FIFA 23 que se organizó en el Centro Juvenil. Todos los que acudieron al Centro Juvenil para apuntarse al torneo afirmaron estar muy contentos con este tipo de actividades organizadas por el equipo de la Casa de Cultura de Belmonte de Tajo.

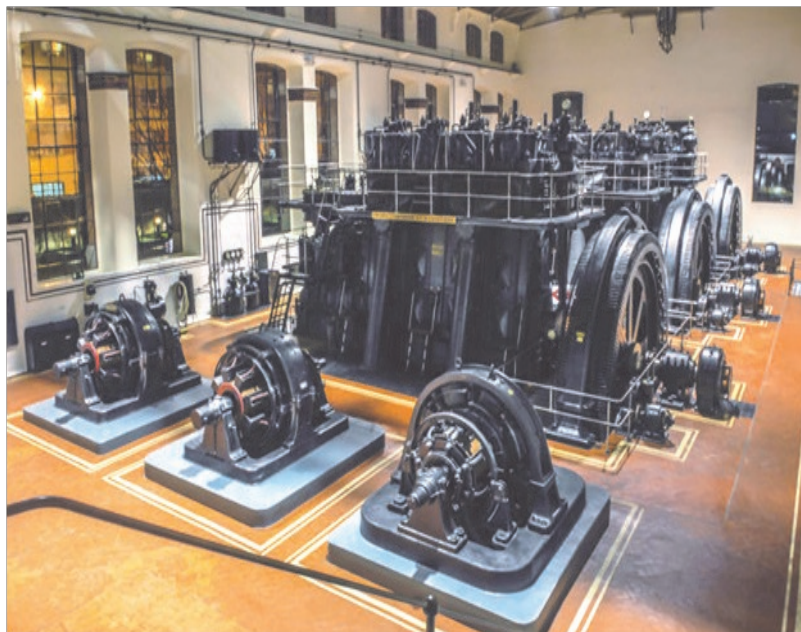
**Finalizamos este mes con nuevas actividades, impartidas por nuestro monitor deportivo, pádel, tenis, y pilates.**

## ESPACIOS INTERESANTES DE MADRID

por **gemma haro**

### Nave de Motores de Pacífico

La Nave de Motores de Pacífico, también llamada Central Térmica o Fábrica de Electricidad, se construyó con el fin de solventar posibles insuficiencias de suministro eléctrico



y prestar un mejor servicio a la red de Metro. Estuvo produciendo energía para el Metropolitano de Madrid, desde el año 1923 hasta 1972. Se cerró de manera definitiva en 1987.

El edificio, proyecto arquitectónico de Antonio Palacios, era un conjunto formado por una gran nave destinada a albergar la central eléctrica y varios edificios auxiliares para talleres, oficinas, etc.

Para generar la energía se utilizaron tres enormes motores diesel de 1.500 c.v. fabricados en Suiza pero adquiridos en Alemania y que, originalmente, habían pertenecido a varios transatlánticos. En este lugar

no solo se generaba la energía necesaria, también se transformaba en corriente continua de 600 voltios.

Dentro de la importancia que tuvo la Nave de Motores en la historia reciente de Madrid, hay que destacar su utilización durante la Guerra Civil Española para dar electricidad no sólo a Metro, sino a toda la ciudad. Incluso en los años 1945 y 1946, además, era ella la que suministraba energía a las compañías eléctricas.

Entrados al recinto, en el centro de información, podemos asistir a la proyección de un vídeo con la historia de la Estación de Chamberí y de la Nave de Motores. Adosadas al exterior del muro de la derecha, se encuentran las tres chimeneas que no son sino los grandes tubos de escape de cada uno de los motores.

Reservas: [museosmetromadrid.es](http://museosmetromadrid.es).  
Metro: Pacífico. Entrada gratuita.





## JARAS DEL ALCOR “EL RETORNO”

El grupo Jaras de Alcor nace en 1988 a raíz de las inquietudes de algunos jóvenes madrileños, con un objetivo común: la investigación y promoción de la Cultura Tradicional de la provincia de Madrid. Su función más relevante se encaminó a conocer y recuperar las tradiciones y gran acervo cultural de las ciudades y pueblos madrileños, principalmente desde el punto de vista etnomusicológico, pero sin renunciar a colaborar en todo tipo de manifestaciones relacionadas con la Cultura Tradicional: Fiesta de los Mayos (Belmonte de Tajo), Romería de Torrelaguna, Fiesta del fabricante del carbón y Pastorelas (Rascafría), Fiesta de las Mayas, San Isidro y lav Almodena (Madrid).

Cuatro disco grabados entre ellos,

- ☼ “Y en la provincia de Madrid...”, 1991
- ☼ VOL. 1 - “Tierras y Huertas del Tajo” 1993
- ☼ VOL. 2 - “La Sierra Norte” 1994 •
- ☼ VOL. 3 - “Madrid y su Alfoz” 1999 •

Y la colaboración en el disco “La Herencia Judía en España” 1992

Instrumentos empleados:

Cuerda: guitarra, guitarró, laudes, bandurria, rabel y contrabajo.

Viento: dulzaina (gaita), gaita serrana, flautas y acordeón.

Percusión: botellas labradas, cucharas, calderillos, sartenes, almireces, morteros, tablas de lavar, badil y llave, cencerros, panderos, panderetas, panderas, cascabeles, sonajas, tejoletas, yerrillos, arrabel (huesera), arrabel de cañas, zambombas, castañuelas (palillos), cañas, tamboril, etc...

Después de un parón de 20 años JARAS DE ALCOR vuelve y con muchas ganas, formando un grupo con 10 componentes de los cuales 6 son Belmonteños. Con el mismo fin que hace 35 años, el promocional la cultura tradicional de Madrid. JARAS DE ALCOR vuelven a los escenarios el próximo día 11 de Febrero en el teatro Lope de Vega de Chinchón a las 20:00h.

Componente de JARAS DE ALCOR

- ☼ Antonio Villaluenga (voz y percusión)
- ☼ Enrique Torres (bandurria, percusión y coros)
- ☼ José Ángel Sánchez (laúd contralto, percusión y coros)
- ☼ Miguel Guerrero (voz, guitarra y percusión)
- ☼ Raúl Estecha (laúd tenor y percusión)
- ☼ Javier Fernández (voz, guitarra y percusión)
- ☼ María Torres (percusión)
- ☼ Sergio Torres (percusión)
- ☼ Ana Guerrero (percusión y coros)
- ☼ Israel Estecha (bandurria y percusión)



## GRUPO DE TEATRO “LA ESTRELLA”



Seguimos con los ensayos de la obra que vamos a poner en escena.

Comienza la labor aquellas personas que colaboran con nosotros, las modista que nos confeccionan el vestuario, pronto el encargado de sonido y efectos especiales, luego los decoradores, ...

Pero nos urge dos apuntadores para cuando empecemos los ensayos en el escenario. Sólo serían dos horas, ahora los miércoles, pero nos adaptaremos a cualquier horario. Si estás interesado ponte en contacto con cualquier miembro del grupo de teatro.

Además, ya estamos hablando con otros grupos para que vengan a representar sus obras a nuestro remozado Teatro Parroquial.

Pronto daremos más noticias sobre este tema. Esperamos que sean de vuestro agrado y asistáis mayoritariamente.

# NOTICIAS DEPORTIVAS (CALLE ENMEDIO) -- Fútbol

## SPORTING BELMONTEÑO JUVENIL - TEMP. 2022/23 - 2ª Juvenil – Grupo 10º

**JORNADA 13**  
**S.A.D. ÍVERO "A"** **S.21-1-23**  
**SP BELMONTEÑO**



2 - 1



**Localidad: Valdemoro** **Campo: El Restón**

**Alineaciones:**  
**S.A.D. Ívero "A":** Javier, Rubén, Andrés, David, Aitor, Alejandro, Hugo, Alejandro, Diego, Aarón, Adrián. (Daniel, Rodrigo, Marcos, Hugo, J Luis, David, Óscar).  
**SP Belmonteño:** Isra, Bandera, Saúl, Marcos, David, Jaime, Aitor, Simone, Iker, Moha y Llamas. (Eloy, Óscar, Ramón, Roberto, Raúl e Iván).

**JORNADA 14**  
**VALDEMORO CLUB DE FÚTBOL** **D.18-12-22**  
**SP BELMONTEÑO**



7 - 0



**Localidad: Valdemoro** **Campo: Bolitas**

**Alineaciones:**  
**Valdemoro Club de Fútbol:** Iván, Roberto, Izan, Raúl, Unai, Diego Saúl, Marcos, Rodrigo, Daniel, Xavier. (Jorge, Gonzalo, Víctor, Ignacio, Iván, Javier, Diego).  
**SP Belmonteño:** Isra, Bandera, Lanchas, Iker, Marcos, David, Moha, Soha, Simone, Aitor y Ramón. (Óscar y Raúl).

**PRÓXIMOS PARTIDOS – FEBRERO**

Jornada 15 – D. 05/02/2023 – 11:30h  
 SP Belmonteño – C.F. Ínter de Valdemoro "B"

Jornada 16 – D. 12/02/2023 – 11:30h  
 SP Belmonteño – A.D.Y.C. Pinto "B"

Jornada 17 – D. 19/02/2023  
 C.D. Olímpico de Parla "B" – SP Belmonteño

Jornada 18 – D. 26/02/2023 – 11:30h  
 SP Belmonteño – Deportivo Ciempozuelos "B"

**TABLA DE GOLEADORES**  
**SP BELMONTEÑO JUVENIL**

**Simone Dell'Acqua (5 goles)**  
**Roberto Martínez (3 goles)**  
**Jaime Sánchez (2 goles)**  
**David París (2 goles)**  
**Sergio Llamas (2 goles)**  
**Marcos Fernández (1 gol)**  
**Mohamed Amine (1 gol)**  
**Iber Toribio (1 gol)**  
**Javier Blázquez (1 gol)**  
**Iber Martínez (1 gol)**  
**Iván Vázquez (1 gol)**

Por Adrián Valdericeda





Pasatiempos : Por Rosa Sáez

F	T	P	E	D	R	O	O	O	D	O	E
E	L	A	M	U	N	D	O	L	M	L	
R	A	C	O	L	I	L	E	V	A	A	U
N	L	O	T	F	O	D	O	E	M	N	C
A	E	L	U	S	I	M	O	N	I	U	A
N	J	R	M	U	N	D	O	L	G	E	S
D	A	A	O	T	I	E	N	E	U	L	X
O	N	P	V	O	R	Q	U	E	E	I	A
T	D	O	D	I	O	S	L	E	L	S	D
A	R	N	U	N	E	O	E	E	N	C	U
A	O	N	T	O	A	R	F	L	M	U	N
D	O	V	I	E	J	O	S	E	N	E	N

12 Nombres de hombre que aparecen en famosas canciones españolas. Con las letras restantes y leídas de izquierda a derecha se leerá una adivinanza.

D	E	C	L	M	A	R	M	S	A	L	I	O
L	M	I	A	M	A	C	A	R	E	N	A	N
U	A	M	A	R	T	A	R	O	M	E	B	R
C	E	U	Y	T	O	A	I	N	D	L	E	S
I	G	R	R	A	P	L	A	A	C	O	I	A
A	D	A	R	A	G	E	I	N	A	I	C	I
Q	U	A	D	E	A	N	N	N	H	S	U	N
Y	L	N	S	A	L	O	M	E	A	E	E	E
C	I	N	D	O	I	E	D	E	L	M	L	A
L	D	E	S	G	L	L	R	A	R	O	C	I
A	C	O	N	T	E	I	R	A	A	U	P	N
A	G	A	R	I	A	A	C	T	A	D	I	E

Adivinanza: Del mar salió mi nombre y tan desgraciada nació, que huyendo de la desgracia contra una garita di. Margarita

**AGUDEZA MENTAL:**

En un depósito, hay un nivel de agua muy bajo pero se duplica todos días. Si tarda 60 días en llenarse. ¿Cuanto tarda en llegar a la mitad?

-Solución agudeza mental anterior:

Soy mayor de 110 y menor de 120. La suma de mis dígitos es 9. ¿Qué soy?

El número 117

- Asociación Cultural
- Teléfonos de Contacto
- Juan Haro 918747388

TELEFONOS DE INTERÉS

<b>Ayuntamiento</b>	<b>918747215</b>
<b>Ayuntamiento Fax</b>	<b>918747120</b>
<b>Casa de Cultura</b>	<b>918747415</b>
<b>Centro médico</b>	<b>918747487</b>
<b>Guardia Civil Colmenar</b>	<b>918943356</b>
<b>Policía municipal</b>	<b>918277421</b>
	<b>648701746</b>
<b>Farmacia</b>	<b>918747216</b>
<b>Colegio</b>	<b>918747247</b>
<b>AMPA Colegio Belmonte</b>	<b>665682685</b>
<b>Parroquia</b>	<b>918747577</b>
<b>Juzgado de Paz</b>	<b>918747215</b>
<b>Bomberos C.A.M.</b>	<b>085</b>
<b>Emergencias</b>	<b>112</b>
<b>Violencia de género</b>	<b>016</b>
<b>Averías Canal Y II</b>	<b>901512512</b>
<b>Averías U. FENOSA</b>	<b>901404040</b>
<b>Autocares La Veloz</b>	<b>914097602</b>
<b>Aisa (La Espartera)</b>	<b>902198788</b>
<b>Autocares Ruiz</b>	<b>914680850</b>

Podéis contactar con nosotros en

[asociacion.laestrella@gmail.com](mailto:asociacion.laestrella@gmail.com)

o a través de nuestra página Web: [acestrella.es/home\\_/](http://acestrella.es/home_/)

**JEROGLIFICO**

NOMBRE  
DE  
HOMBRE

¿Llegaron todas tus hermanas?

Solución al jeroglífico anterior:

¿Quién llama? **Es Laura** (es la u, ra)

**¿CONOCES TU PUEBLO?** Por Juan Haro

SOLUCIÓN AL NÚMERO ANTERIOR



Seguimos fijándonos en ventanas antiguas y un tanto misteriosas. ¿Dónde se encuentra esta pequeña ventana en medio de una pared en un segundo piso y para qué podía servir?

Estos dos aros metálicos están en un pasadizo que se encuentra entre los números 3 y 5 de la Avenida Felipe Serrano, comúnmente llamada carretera de Villamanrique.

**NUESTROS TESOROS: Abubilla (Upupa epops)**

Por Juan Haro



La abubilla (*Upupa epops*) es una especie de ave diurna, solitaria, territorial y migratoria. El nombre científico es resultado de la unión del nombre de la abubilla en latín: *upupa*, y en griego: *ἔπρω ἐπόψ*. Las abubillas son propias de Europa, Asia y África, excepto Madagascar. Es una especie migratoria en las regiones septentrionales. La mayor parte de las que migran de Europa probablemente invernan en África al sur del Sahara. Habitan en regiones secas, encontrándose en bosques claros, zonas de frutales, viñedos y campos cultivados con arboledas. Su plumaje puede variar desde un pardo rosado a un canela oscuro o rojizo, con las alas y la cola listadas de blanco y negro. Está dotado en la cabeza de un penacho de plumas eréctiles como un abanico, pero casi siempre lo mantiene cerrado. Miden de 25 a 29 cm (centímetros) de largo, con 44 a 48 cm de envergadura de alas. Son inconfundibles, especialmente por el vuelo errático que es como el de una mariposa gigante. Camina por el suelo como un estornino. Su canto es un reclamo hueco y habitualmente trisilábico "up-up-up", el cual le da origen a su nombre científico. Las hembras mientras están en el nido y los pollos tienen un olor peculiar y desagradable. Se alimentan introduciendo su largo pico en tierra blanda o en excrementos de animales en busca de insectos y sus larvas, aunque come preferentemente grillos y escarabajos de gran tamaño. Suele anidar en huecos de árboles viejos, cavidades de edificios, grietas entre las rocas y montones de piedras. Tiende a contener copiosas cantidades de heces y huelen muy mal, lo que sirve de protección contra depredadores. Las abubillas hembras que anidan, cuando son asustadas por un intruso hacen salir una pequeña gota de una secreción oleosa pestilente que producen en una glándula situada en la base de la cola. Una de las características en su alimentación, es la ingesta de gusanos de la procesionaria, en estado de crisálida, por ello es una especie esen-

cial en las zonas de pinares.

Ambos sexos son parecidos, mientras que las crías tienen colores más apagados. Instala su nido en el hueco de los árboles, en muros, en graneros, en tejados etc. Incuba la hembra, que permanece en el nido desde el comienzo de la puesta y es alimentada por el macho. Los polluelos pueden permanecer en el nido 28 días y son alimentados con insectos, al principio solo con alimento aportado por el macho y luego por ambos padres.



**¡ HAZTE SOCIO !** CUOTA : 10 € al año  
 CON TU CUOTA, COLABORARÁS EN LA CULTURA DEL PUEBLO.  
 Contacta con cualquier miembro de la directiva