



Juan José Campo

CALLE ENMEDIO

NUEVA ETAPA

BELMONTE DE TAJO, N° 183 MARZO 2023

“La única diferencia entre el éxito y el fracaso es la capacidad de actuar.”

Alexander Graham Bell ,científico e inventor

EXPOLIO DE LAS CRUCES



Este mes nos hemos encontrado con la triste noticia del expolio de la cruz de Aniceto.

Para los que ya tenemos una edad, era una cruz emblemática de la que contaban los mayores, nuestros abuelos, que estaba allí porque una capitán del ejército, algunos decían que ya retirado, llamado Aniceto, iba paseando en su caballo y este, se asustó de una culebra y derribó a su jinete causándole la muerte.

En su recuerdo y memoria allí ha estado la cruz durante años y años hasta que un desalmado se la ha llevado no respetando ni la memoria de los muertos.

Esperemos que, al estar catalogada por Patrimonio, se ponga interés en su búsqueda y caiga sobre el que se la ha llevado el peso de la ley.

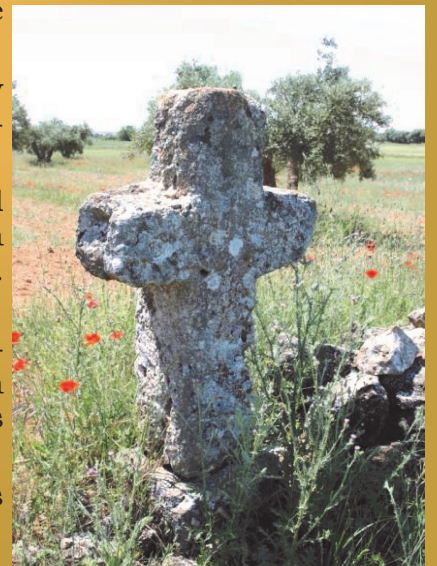
La verdad es que no es la única cruz que ha desaparecido en el término de Belmonte. En la mitad del camino de Villarejo, en el paraje denominado La Cruz, había hace décadas una peana y sobre ella una columna pétreo que antiguamente tenía una cruz de madera encima. La cruz de madera desapareció por las inclemencias del tiempo, pero la columna de piedra fue robada por un tractor y una pala para llevarla a un jardín de un pueblo vecino para ponerla de adorno. Hay gente que sabe donde se encuentra, pero la dejadez de quien corresponda, hace que siga en un lugar que no le corresponde.

En el camino de Chinchón había una piedra con una cruz inscrita y las letras A y D. Desapareció una temporada, volvió a aparecer y nuevamente se ha perdido su rastro.

No es la última de las desapariciones de nuestro patrimonio. En el corral de ovejas del camino del Tío Miguel, en la pared que daba a la carretera de Valdelaguna, había una losa, con una cruz inscrita. Cuando se hizo los pisos actuales, la piedra desapareció.

Todas las cruces, al menos la mayoría, recuerdan a alguien que murió en ese lugar de una forma trágica. En nuestro mundo consumista en el que queremos tener o aparentar más que el vecino, no somos capaces ni dejar descansar en paz a los muertos.

Esperemos que se puedan recuperar y reponer en su puesto todas las cruces expoliadas o al menos desaparecidas de nuestro término.



Miradas

por Santos

El arte de la escucha

Actualmente vivimos en sociedades en las que nos comunicamos mucho, prueba de ello es el auge de las plataformas audiovisuales y redes sociales; pero nos escuchamos poco o lo hacemos mal, y prueba de ello es también el clima de confrontación y malos modos que se aprecia en el debate público, y el deterioro de la comunicación que se observa en las relaciones personales.

Saber escuchar bien es importante porque es una forma de reconocer el valor de la otra persona y manifestárselo así. Escuchar a alguien es darle la posibilidad de creer más en sí mismo, de crecer en autoestima y, si es el caso, de poderse reconciliar con aquello que le angustia.



Chéjov, en uno de sus cuentos titulado Tristeza, cuenta la historia de un cochero, Iona, que pierde a un hijo y no encuentra entre los humanos nadie con quien poder desahogar su pena: “Necesita contar cómo enfermó su hijo, cómo murió, lo que dijo antes de morir y cómo murió... Necesita describir el entierro y la ida al hospital para buscar la ropa del difunto. En la aldea quedó la hija... Necesita hablar sobre ella también...”, pero nadie le escucha.

El cochero se vuelve entonces a su caballo y mientras le da avena empieza a contarle lo que ha vivido. Y las últimas palabras del cuento son estas: “El caballo masticaba, mientras parecía escuchar, porque resoplaba en la mano de su dueño... Entonces Iona, el cochero, se animó y le contó todo”.

La verdadera escucha ha de basarse en el respeto y la gratuidad. En el respeto, porque el protagonista es el escuchado. Sin respeto, es decir, sin la aceptación de que el otro sea otro no se puede avanzar en la comunicación. La escucha se basa también en la gratuidad, porque no se trata de llevar al otro a la propia orilla, sino navegar juntos un tramo del río.

Si se escucha dando prioridad a intereses o posicionamientos personales, si se escucha para autoafirmarse uno, si se escucha intentando imponer o convencer de ciertos planteamientos, el fruto de la escucha queda dinamitado de raíz.

Escuchar bien es acoger lo que se dice y devolverlo al interlocutor sin cargarlo intelectualmente o emocionalmente. El papel del que escucha es, sencillamente, hacer de espejo y reflejo del escuchado; solo de esta manera la persona escuchada podrá ir más adentro en su propia indagación, aproximándose cada vez más a la verdad. Porque la verdad no es algo que se tiene, sino algo que se gesta, algo que se alumbraba, un espacio de luz en el que se entra. Decía Antonio Machado en uno de sus poemas:

“¿Tu verdad? No, la Verdad
y ven conmigo a buscarla.
La tuya, guárdatela”

Pasión de Belmonte 2023



Una vez representada la Pasión en Mota, retomamos la organización de la Pasión en Belmonte.

Como todos los años, el jueves por la mañana nos dedicaremos a montar todos los escenarios y engalanar las puertas y ventanas para dar un aspecto de la antigua Jerusalén a nuestra plaza de la Constitución.

Por la noche tras la procesión al Calvario y la hora Santa haremos el ensayo general, donde ultimaremos los detalles de la representación del Viernes a las nueve y media de la noche.

Tras la celebración del evento, recogeremos todos los escenarios y la plaza volverá a estar dispuesta para los demás eventos que se avecinan, Carreras de bici, fiestas patronales, etc.

Inolvidable Pasión de Mota de Cuervo.



Sobre las diez de la noche del sábado 1 de abril dio comienzo en Mota la representación de la Pasión llevada a cabo por la Asociación Cultural "La Estrella".

Una noche inolvidable por la memorable actuación de actores y actrices, por el esfuerzo de técnicos y colaboradores, por la entrega del público, unas 1500 personas, por la organización del Ayuntamiento de Mota que se volcó con el evento y por los sentimientos aflorados por todos, antes, durante y después de la actuación.

Este evento, nunca representado en la localidad ni pueblos vecinos, despertaba dudas sobre su aceptación, pero se disiparon enseguida cuando nuestros actores y actrices empezaron la Pasión y el público, a veces demasiado "apasionado", empezó a rodear las distintas escenas, incluso interfiriendo el normal desarrollo del espectáculo.

Las felicitaciones posteriores a cargo de vecinos de Mota, de autoridades, concejales y alcalde de esta ciudad, nos llenó de satisfacción y nos animó a continuar con la labor en próximas ediciones.

Después de sembrar en Adra, ahora volvemos a poner una semilla en Mota que esperemos que germine como la que pusimos hace veinte años en aquel pueblo del sureste andaluz.

Por último, enhorabuena y agradecimientos a todos los que habéis participado, actores, actrices, niños y niñas, nuestro futuro, técnicos, colaboradores, animadores y al mucho público belmonteño que se desplazó con nosotros para arroparnos en esta NOCHE INOLVIDABLE, otra más, para la familia de la Pasión de Belmonte



**HERMANDAD
DE LA
VIRGEN DEL SOCORRO
AL SERVICIO
DE
NUESTRA PATRONA
¡APÚNTATE!**

LOS INSECTOS: "ESOS BICHOS" Por Jorge Martínez Huelves

LA ESCOLOPENDRA

Una vez que le hemos dado el repaso a los insectos, y si no os parece mal, voy a dedicar estos artículos a fotos más grandotas que tengo de bichos concretos y que puedan ser insectos, pero también otros "bichos" invertebrados como puedan ser arañas, ciempiés, cangrejos o gusanos y, si se tercia, podría incluir también algún otro animal o planta.

Lo que me importará será mostraros una o dos buenas fotos de mayor tamaño y contaros, dónde y cómo la hice, qué significó para mí ese momento y también, por supuesto, aquello que pueda ser interesante del bicho en cuestión. Espero que os guste.

Para empezar quiero mostraros estas fotos de la Escolopendra común, el mayor ciempiés de Europa cuyo nombre científico es *Scolopendra cingulata* que puede alcanzar los 17 cm y cuyo nombre viene directamente de cómo llamaban los griegos a nuestra amiga: "skolopendra" y el concreto de la especie "cingulata" viene del latín "cingulum" que significa cinturón.

La primera de las fotos la hice cerca de Nuevo Baztán y la segunda en la sierra de Altomira (Cuenca) y en los dos casos estaban protegidas bajo una piedra gorda que, al voltearla, las dejó al descubierto e inmóviles unos segundos para salir después corriendo con sus 21 pares de patas, perfectamente sincronizadas y esconderse bajo otra piedra permitiéndome hacer las fotos que os muestro.

Aprovecho para aconsejaros que, si queréis cotillear bajo una piedra, giradla con el pie o con un palo o algo, pero nunca metáis los dedos debajo porque os podéis llevar un picotazo de una de estas cuya picadura es muy, muy, muy dolorosa y, si eres alérgico, puede resultar muy peligroso.



Oscar Panzano del Blanco

Abogado - Administrador de Fincas

www.grupovazquez.info

C/ Barrio Alto, Nº 41, Bajo A. 28390 - Belmonte de Tajo, Madrid
Teléfono y Fax: 91 874 70 43 / Móvil: 665 338 065
E-mail: oscarpanzano@yahoo.es



Además de nuestra amiga te puedes encontrar con alacranes, arañas, víboras y algunos desagradables vecinos más que te pueden fastidiar el día, así que cuidadito.

Y una cosa más. Si podéis, dejad la piedra en la posición porque esos refugios son muy importantes para esos animales que se protegen en ellos.

En las fotos se ve su poderosa cabeza, con unos ojos chiquitillos, unas largas antenas y, bajo los ojos, unos tremendos ganchos (forcípulas) con los que inyecta su potente veneno a sus presas (otros insectos, pero también lagartijas, musarañas o crías de pequeños mamíferos) a las que mata en un minuto para después convertirlas en su cena, porque son depredadoras nocturnas y muy importantes para el control biológico de otras especies.

Por el color naranja o amarillo parecen individuos jóvenes y machos porque las hembras son más grandes y verdosas.

No realizan cópula. El macho produce un “espermatóforo” que deja rodeado de una especie de seda para que la hembra lo encuentre, se fecunde con ello y ponga 20 o 30 huevos que cuidará y limpiará con su saliva hasta que eclosionen las pequeñas escolopendras, mes y medio después de la puesta, que suele ser en marzo o abril.

Viven varios años y, como adultos pasan varios meses en letargo para comenzar a moverse con la primavera.

Una pequeña batallita: En el colegio de Mejorada del Campo, teníamos unos terrarios donde observábamos animalillos que encontrábamos por ahí y, en uno en el que había un par de lagartijas, cometimos la torpeza de dejar una escolopendra de buen tamaño.

A los pocos minutos, la escolopendra se había abrazado a la lagartija a la que había inyectado su veneno y la pobre ya estaba muerta. Fue cosa de 2 o 3 minutos.

Por desgracia para la lagartija pudimos comprobar la rapidez con que actuaba el veneno del ciempiés.

Sea como sea y aunque pueda dar bastante grima por ese aspecto extraterrestre y esos movimientos sinuosos, no debemos eliminarlas y es mucho mejor que sigan haciendo su labor depredadora, tan importante.

Sea como sea y aunque pueda dar bastante grima por ese aspecto extraterrestre y esos movimientos sinuosos, no debemos eliminarlas y es mucho mejor que sigan haciendo su labor depredadora, tan importante.

La página del Cole

EXCURSIÓN AL MUSEO DE ARTE REINA SOFÍA

El día 8 de Marzo los alumnos de 1º a 6º de Primaria del Colegio de Belmonte de Tajo realizaron una excursión al Museo de Arte Reina Sofía y pudieron poner ver los cuadros de los artistas contemporáneos que están estudiando en clase.

Lo que más nos gustó fue el cuadro del Guernica. ¡Era muy grande! Pensábamos que era más pequeño y nos sorprendió.

Soudjoud, Nerea, Soraya, Rocío.



El viaje fue divertido. En el autobús cantamos y se nos pasó muy rápido. El museo muy bonito y grande.

Eloy, César, Enzo, Dominic.

Vimos muchos cuadros pero el Guernica es lo que más nos gustó y también Dalí.

Antonia, Leo, David, Diego.

Los monitores del museo muy simpáticos y nos contaron muchas historias de los cuadros. ¡Aprendimos mucho!

Yoel, Lucas, Laura, Airán, Rodrigo.



SEMANA DE CARNAVAL

Hace unos días que estábamos de fiesta por el Carnaval, y como sabéis en el colegio no quisimos dejar pasar la ocasión de celebrarlo. Para contaros un poco más sobre el tema, los alumnos y alumnas de 4º han respondido a algunos interrogantes que creen que os resultarían interesantes.



¿Qué consignas hubo y cuál os ha gustado más?

En la semana de carnaval seguimos las siguientes consignas: pelos locos, pijama, disfraz libre y cuadro para el desfile.

La que más nos gustó fue el cuadro y cuando quemaron la sardina y los alumnos de sexto la saltaron en la plaza y estaban como en una fiesta.

Sergio, Jesús y Lola

¿Qué hicisteis el día de carnaval para celebrarlo?

El día de carnaval fuimos disfrazados de cuadros y eran muy molestos. Hicimos el cuadro con cartulina negra y con papel, realizamos círculos que pintamos y pegamos en la cartulina. Hicimos una ruta hasta la plaza del ayuntamiento y los alumnos de tercero nos chocaron las manos en el desfile.

Los alumnos de sexto fueron de negro y se pusieron rimmel para hacer que lloraban. Saltaron la sardina y la quemaron.

Camila, Natalia, Lucía y Pablo

¿Qué es lo que más os gustó de carnaval? ¿Por qué?

Lo que más nos ha gustado es ir con los pelos locos, con el cuadro e ir en pijama porque nos ha parecido raro pero muy divertido venir así al colegio.

Héctor, Clara y Damián



¿De qué os habéis disfrazado este curso en carnaval en el colegio?

Este año como la temática era "Pintores" nos hemos disfrazado del cuadro de Kandinski "Algunos círculos".

Las familias nos ayudaron e hicieron el caballete del disfraz. ¡Quedó genial! Nosotros hicimos el cuadro con cartulina negra y círculos de papel que pintamos y pegamos.

Sebastián, Aitor, Elisabeth y Guillermo

GEOLOGÍA AL ALCANCE DE TODOS

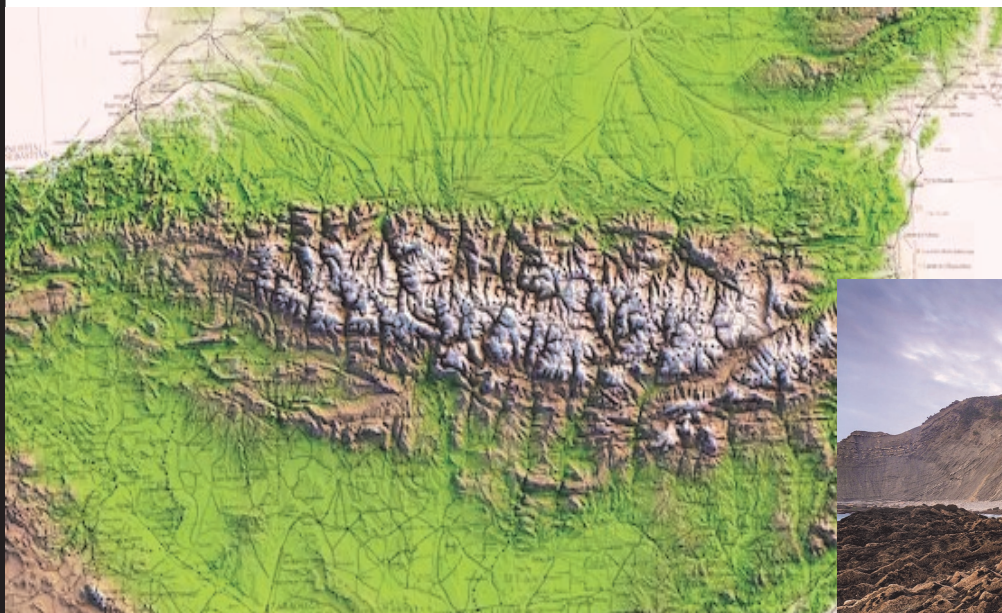
Por Javier García (Geólogo)

¿POR QUÉ HAY TAN BAJA SISMICIDAD EN LOS PIRINEOS?

La cordillera pirenaica apenas tiene terremotos, si los hay son de muy baja intensidad. Los Pirineos se han formado por el choque de la placa ibérica con la placa euroasiática, hace 70 millones de años no éramos “geológicamente europeos”, nos separaba de Francia el estrecho de Vitoria, una zona marina de gran sedimentación que cuando chocamos con la placa euroasiática se elevó y formó el flysch, formación típica de la costa vasca con estratos delgados y dispuestos verticalmente debido a este choque de placas.

¿Por qué en esta ocasión no se mantiene el estrecho de Vitoria al igual que el mar Mediterráneo? La respuesta es que la dorsal atlántica junto con una dorsal abortada (aulacógeno) que se formó en el Golfo de Vizcaya siguieron funcionando de la misma manera, la placa Ibérica terminó de chocar alrededor de 30 millones de años atrás, se soldaron las placas Ibérica y Euroasiática totalmente y ya funcionamos como una sola. España y Portugal pertenecemos desde ese momento a la nueva placa Euroasiática. Los Pirineos son una sutura perfecta de las dos placas litosféricas, de esta manera ya no es un borde de placa el norte de España ni el sur de Francia, esta es la razón por la que los Pirineos tengan esta baja sismicidad. Los Alpes tienen la misma historia tectónica que los Pirineos.

Todo lo contrario que el sur de España o sur de Europa. Como hemos comentado, la placa Africana no ha terminado de chocar con la placa Euroasiática, esto hace que la placa Africana friccione sobre las demás placas y se produzcan terremotos. Este último terremoto de Turquía ha sido superficial, esto le hace más peligroso y de mayor intensidad debido a que las ondas sísmicas no se han atenuado a lo largo de la corteza terrestre hasta llegar a la superficie.



CORDILLERA DE LOS PIRINEOS

FLYSCH VASCOS



SI QUIERES VER LA REVISTA A TODO COLOR, VISITA NUESTRA PÁGINA WEB: <https://acestrella.es/home/>

OFICIOS Y COSTUMBRES PERDIDAS

Por Ana Sanz, Dori García

LA CASA DE LOS MAESTROS

Las costumbres van cambiando y cada día nuevas tecnologías mandan nuestro día a día relegando al olvido las costumbres de antaño.

Tras diplomarse en la escuela de magisterio, los maestros eran destinados a unos pueblos donde difícilmente se podía subsistir con el sueldo que recibían mensualmente: "vas a pasar más hambre que un maestro de escuela", era una frase habitual en el lenguaje de antaño.

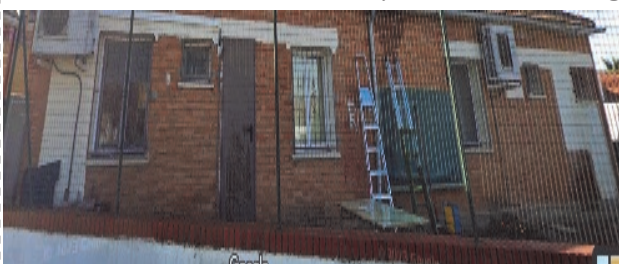
Pero estos maestros contaban con el respeto, afecto y algo de admiración de los escolares, quedando el trato en la memoria de la gente y siendo recordados con cariño.

Algunos evocarán los cachetes recibidos y, en algunos casos, seguro que menos de los que merecíamos. Además, si tus padres se enteraba, te soltaban: "por algo habrá sido" Hoy en día esto es impensable pues siempre se apoya a nuestros hijos aunque no tengan razón.

Pero hoy vamos de las casas de los maestros que había en el pueblo para alojar a los que por el pueblo pasaban. Como los maestros que eran nombrados para los pueblos tenían, por ley, la obligación de residir en el lugar donde iban a dar clase, los ayuntamientos tenían que poner a disposición de los maestros viviendas para tal menester.

La señorita Sofía vivía en el edificio donde ahora es el Teatro. En la primera planta estaba situada sus casa. Ella siempre iba de negro pero muy arreglada, labios rojos y uñas largas pintadas de color claro. Una persona le ayudaba en casa, a veces, a esta, le acompañaba su hija que ayudaba en lo que podía, que no era mucho pero a ella le bastaba con que estuviese allí. A la niña le mandaban a los recados, una vez le mandó a la tienda de Mari y Pepe, en la plaza, a por té Hornimans. Ese día, la señorita Sofía le preparó uno de esos té que a ella, como es natural, no le gusto nada.

Otras casas de maestros se construyeron en el cerro que Tomás Díaz Vázquez donó al pueblo para dotaciones del mismo. Dos depósitos uno viejo y otro nuevo, cuatro aulas y cuatro casa de maestros se levantaron en dicho terreno. Las casas de maestro más antiguas se derribaron para hacer la actual Casa de Cultura, los depósitos también para realizar el actual colegio. Sólo quedan en pie dos aulas, en lo alto del cerro y unas casa convertidas hoy en el comedor escolar. Por estas casas pasaron nuestros maestros y maestras de aquella época, recordamos a la Señorita Angelines y D. Miguel, un matrimonio que eran los dos maestros, y como Don Miguel, en el recreo se iba a tender la ropa. También



Estas antiguas casas de maestros son las únicas que permanecen en pie y son, ahora, el comedor del Colegio

nos acordamos de las chicas que ayudaban a los maestros con la casa y los niños, pues algunos traían a toda su familia a vivir en las casas. Seguro que muchos habrán entrado en estas casas a jugar con alguno de los hijos de estos maestros y maestras. Nosotras, sí.

Ahora esa obligación, de vivir en el pueblo, ya no existe, y la mayoría de los maestros y maestras vienen de fuera.

PELO BUCLE'S
 TU PELUQUERÍA
 UNISEX
¡¡AL MEJOR PRECIO!!

PRODUCTOS DE PRIMERAS MARCAS
¡¡NO DUDES EN PEDIR CITA!!
 A LOS TELÉFONOS :
653772720 - 91 874 75 54
 PLAZA DE LA CONSTITUCIÓN Nº 13
 BELMONTE DE TAJO

VOCABULARIO TÍPICO DE BELMONTE

Estorbar: Estar en medio de, o no ser útil
 Ejemplo: Si sólo vas a estorbar quítate del medio y vete

Esturriar: Molestar para desgastar a la gente.
 Ejemplo. Si no cambias de actitud, vas a esturriar a todos los niños.

Refrán del mes: Sí abril fuere frío, habrá pan y vino; y si frío y mojado, seguro está el año,

LAS ESENCIAS DE NUESTRA CULTURA por José Ramón Godino
Un recorrido por las fuentes de nuestra cultura a través de la música



El canto del cisne, en alemán *Schwanengesang*, es el título de una colección póstuma de lieder, compuesta por Franz Schubert al fin de su vida.

A diferencia de los otros dos ciclos, *La bella molinera* y *Viaje de invierno*, usa poemas de dos autores distintos, Ludwig Rellstab (1799 - 1860) y Heinrich Heine (1797 - 1856). Es una reunión arbitraria de sus últimas canciones, pero a pesar de ello mantiene cierta unidad temática interna.

Tiene el número D 957 en el catálogo de Deutsch (se publicó originalmente sin número de opus, en abril de 1829). La colección fue titulada así por su primer editor, presumiblemente por desear presentarla como el testamento musical de Schubert, ya que el canto del cisne de alguien es su última obra, v.gr. el “canto del cisne” de Mozart es su Réquiem, y el de Beethoven, su cuarteto de cuerdas N.º 16.

Presentados en el orden en que fueron escritos:

De Ludwig Rellstab:

Liebesbotschaft ("Mensaje de amor"; el cantante invita a la corriente de agua a que lleve un mensaje a su amada; la música fluye como el agua en el arroyo)

Kriegers Ahnung ("Presentimiento del guerrero"; un soldado acampado con sus camaradas canta cuánto añora a su amada)

Frühlingssehnsucht ("Nostalgia de la primavera": el cantante está rodeado por una belleza natural, pero se siente melancólico e insatisfecho hasta que su amada pueda "liberar en mi pecho la primavera")

Ständchen ("Serenata": una serenata, es una de las piezas más atractivas del ciclo, sensual y lírico)

Aufenthalt ("Estancia": el cantante está consumido por la angustia, por razones que no se explican al oyente, y narra sus sentimientos al río, el bosque y las montañas que lo rodean; canción de tono impetuoso)

In der Ferne ("En la distancia": el cantante ha dejado su hogar, con el corazón roto, y se lamenta de que no tiene amigos ni casa; pregunta al viento y a los rayos de sol por quien le rompió el corazón; canto oscuro y suave, pensado "para el murmullo de la brisa y el rizo de las olas", D. Fischer-Dieskau).

Abschied ("Despedida": el cantante se despide alegre y determinado, de una ciudad en la que ha sido feliz pero que debe dejar; poema de despedida, alegre y corté)

De Heinrich Heine, que acababa de publicar su *Libro de las canciones*:

Der Atlas ("Atlas": el cantante, habiendo deseado la felicidad eterna o la desgracia eterna, obtiene la segunda, y se lamenta del peso del dolor que soporta, tan pesado como el mundo; es un lied trágico y grandioso)

Ihr Bild ("Su imagen": el cantante cuenta a su amada cómo soñó que un retrato de ella le favoreció con una sonrisa y una lágrima; pero él la ha perdido de todas formas)

Das Fischermädchen ("La doncella pescadora": el cantante trata de seducir a una pescadora, estableciendo paralelismos entre su corazón y el mar)

Die Stadt ("La ciudad": el cantante está remando en un bote hacia la ciudad donde perdió a su amada; aparece entre la niebla; es una obra maestra indiscutible, de melancolía inigualable)

Am Meer ("Junto al mar": el cantante narra cómo se encontraba con su amada, en silencio, junto al mar, y ella lloró; desde entonces, a él lo ha consumido la añoranza, ella lo ha envenenado con sus lágrimas; es uno de sus lieder más populares, gracias a la pura línea de canto)

Der Doppelgänger ("El doble": el cantante mira a la casa donde vivió su amada, y se siente horrorizado al ver a alguien en el exterior de ella, atormentado, y no parece ser otro que él mismo, lamentando su larga tristeza)

La canción, *Taubenpost* (Correo de palomas), con letra de Johann Gabriel Seidl (1804 - 1875), y número de catálogo D 965 A, a menudo se interpreta como final de *El canto del cisne*, pero las investigaciones han revelado que Schubert no pretendía incluirla con las demás. Esta tradición comenzó con el editor, que añadió la canción en la primera edición de Haslinger. Aunque la canción no debe considerarse parte del ciclo, sí se la reputa el último lied de Schubert.

Casa de Cultura

MES DE MARZO EN CASA DE CULTURA

Teniendo en cuenta que el día 8 de marzo es el día de la mujer, se ha llevado a cabo una programación, en la que han colaborado diferentes entidades del pueblo, como la Asociación de Mujeres, el Ayuntamiento de Belmonte de Tajo y la Asociación Cultural la Estrella.

En casa de cultura.

3 de marzo, la Asociación de mujeres, realizó un taller de elaboración de pancartas y carteles reivindicativos.

El día 6 de marzo, llevamos a cabo unas entrevistas a diferentes mujeres trabajadoras de nuestro pueblo donde nos transmitían como han vivido la evolución de la vida de la mujer.

El día 8 de marzo, tuvimos la suerte de poner ver la obra de teatro “Juanita”.

El día 8, 9 y 10 tuvimos la suerte de contar con UPROSE, para realizar unas jornadas de DEFENSA PERSONAL.

El día 17 de marzo, la Asociación de mujeres, realizó una tarde de juegos de mesa por la igualdad.

El día 21 de marzo, realizamos un taller de marionetas, puesto que a finales de marzo es el día mundial del teatro, y vamos a realizar algunas escenas de teatro con los más pequeños.

El día 24 de marzo, la Asociación de mujeres, expondrá un visionado de “Talentos ocultos”

Como cada viernes, JUEGOS DE MESA PARA TODA LA FAMILIA.

En el centro juvenil.

Todos los jueves, se realiza el Taller de cine, en el que un grupo de jóvenes de diferentes localidades, están preparándose para llevar un corto sobre salud mental. Para ello están aprendiendo a manejar el enfoque de la cámara y la posición de la misma para crear diferentes planos.

El mes de abril, viene con nuevas actividades, no dudes en apuntarte en Casa de cultura.

ESPACIOS INTERESANTES DE MADRID

por **gemma haro**

Sala "El Águila"

La Sala El Águila se ubica en el complejo de estilo neomudéjar que perteneció a la antigua fábrica de cervezas de mismo nombre. Fue edificada entre 1912 y 1914 por el arquitecto Luis Sáinz de los Terreros.



La fábrica contaba con conexión, mediante vías propias, con la línea ferroviaria de mercancías que unía Atocha y Príncipe Pío. Actualmente aún se pueden observar restos de las vías.

Durante la Guerra Civil (Batalla de Madrid) el edificio sufrió varios desperfectos. Después, en la posguerra, una vez reparados, fue puesta nuevamente en producción.



Estuvo en activo hasta el año 1985, cuando se trasladó a instalaciones más modernas en la carretera de Burgos, cerrando entonces sus puertas y quedando sin uso hasta su posterior remodelación.

En la actualidad, se trata de un conjunto de edificios históricos, a los que se fueron añadiendo nuevas instalaciones que los completan. Alberga la sede de la Biblioteca Joaquín Leguina, Archivo Regional de la Comunidad de Madrid (donde también aloja el Archivo Histórico de Protocolos, fuente básica para la reconstrucción de la historia de Madrid y de España) y otro gran espacio que es la Sala de Exposiciones.

Visitar las exposiciones, la sala de lectura de la biblioteca, donde se pueden consultar los fondos libremente, escuchar en el patio las diferentes propuestas musicales en verano o, simplemente, contemplar la belleza arquitectónica de sus edificios, son muchos de sus atractivos.

Se ubica en la calle Ramírez de Prado (Metro Delicias).



MÁS TEATRO EN ABRIL

LE MIRAGE 2012 PRESENTA:

"I.E.S. HOMO SAPIENS"



LE MIRAGE 2012
ASOCIACION DE ARTES ESCENICAS

DIRECCIÓN:
Chema Martín
&
Bea G. Carvajal

SABADO 15 ABRIL, 18 horas
TEATRO ASOCIACIÓN "La Estrella"
Calle Espíritu Santo 11 Belmonte de Tajo

Precio: 4€

PLATEAR

A.C. LA ESTRELLA
BELMONTE DE TAJO
XXV ANIVERSARIO
1997-2022

GRUPO DE TEATRO SURESTE MADRID

← **SÁBADO 15 DE ABRIL, 6 DE LA TARDE, TEATRO PARROQUIAL**
Vuelven nuestros amigos de Le Mirage a proponernos una obra divertida llena de humor y risas con la pretensión de hacer pasar un rato agradable y que nos despreocupemos de los problemas cotidianos.



Producciones Desenlace
PRESENTA:

EMILIA ALCALÁ
en
CINCO HORAS
con MARIO
de
MIGUEL DELIBES

Con la colaboración especial de:
CARLOS MARCET

Dirección:
OSCAR IGLESIAS

**UN PASEO
POR LA VIDA
DE UNA MUJER
RECORRIDO
CON EMOCIÓN**

SÁBADO, 22 DE ABRIL. 8 TARDE . TEATRO PARROQUIAL
Una obra de teatro clásica de Miguel Delibes , amena y entretenida que tendremos la suerte de tener en Belmonte gracias al interés de la productora de la misma en llegar a los pueblos pequeños que de otra forma no tienen la posibilidad de disfrutar de este tipo de teatro.

→

GRUPO DE TEATRO "LA ESTRELLA"

Pedro Mario Herrero
la balada de los tres inocentes



Aunque vamos a buen ritmo, aún no sabemos cuando podremos estrenar la obra. Son varios los contratiempos pero tenemos la ilusión de poder estrenar la obra porque pensamos que va a gustar y sobre todo, va a hacer reír al público asistente.

Vaya por delante un resumen de la obra de la que iremos informando en los próximos meses.

Resumen de LA BALADA DE LOS TRES INOCENTES

En una espléndida mañana de Jueves Santo, Gino, el cura párroco de un pueblo, espera impaciente la visita del señor Obispo que llega de la capital. María, su hermana, llora y suspira porque ha tenido un affaire sentimental con un joven carabinieri que yace en la cama de su madre. La joven cree que su excesiva pasión ha acabado con él. Al conocerse el hecho, Vittorio, superior de Sandro e íntimo amigo de Gino, intenta levantar un atestado pero, finalmente, ante las amenazas del cura, deciden esconder el cadáver. Aparece el señor Obispo que se encuentra ante una extraña y embarazosa situación

NOTICIAS DEPORTIVAS (CALLE ENMEDIO) -- Fútbol

SPORTING BELMONTEÑO JUVENIL - TEMP. 2022/23 - 2ª Juvenil – Grupo 10º

<p>JORNADA 20 D.12-3-23</p> <p style="text-align: center;">SP BELMONTEÑO REAL ARANJUEZ C.F. "B"</p> <div style="display: flex; justify-content: space-around; align-items: center;"> <div style="text-align: center; font-size: 2em; font-weight: bold;">0 - 3</div> </div> <p>Localidad: Belmonte de Tajo Campo: Alejandro García</p> <p>Alineaciones: SP Belmonteño: Israel, Eloy, Saúl, Lanchas, Iker, Marcos, Llamas, Moha, Soha, David y Bandera. (Óscar, Iván, Simone, Roberto). Real Aranjuez C.F. "B": Pedro, Eduardo, Sergio, Iván, Miguel, Víctor, Sergio, Alejandro, Adrián, Hugo, Iván. (Jorge, Alfredo, Francisco, Mario, Mario, Daniel).</p>	<p>JORNADA 21 D.19-3-23</p> <p style="text-align: center;">ATLÉTICO DE PINTO "D" SP BELMONTEÑO</p> <div style="display: flex; justify-content: space-around; align-items: center;"> <div style="text-align: center; font-size: 2em; font-weight: bold;">4 - 0</div> </div> <p>Localidad: Pinto Campo: Amelia del Castillo</p> <p>Alineaciones: Atlético de Pinto "D": Sergio, Nicolás, Dario, Francisco, Isaac, Se David, Daniel, David, Mohamed, Fernando. (Juan, Álvaro). SP Belmonteño: Israel, Iván, Saúl, Marcos, David, Jaime, Simone, Óscar, Iker, Llamas y Roberto.</p>
<p>JORNADA 22 D.26-3-23</p> <p style="text-align: center;">SP BELMONTEÑO C.D. ARANCETANO</p> <div style="display: flex; justify-content: space-around; align-items: center;"> <div style="text-align: center; font-size: 2em; font-weight: bold;">0 - 6</div> </div> <p>Localidad: Belmonte de Tajo Campo: Alejandro García</p> <p>Alineaciones: SP Belmonteño: Israel, Saúl, Lanchas, Iker, Marcos, Llamas, Jaime, Soha, Simone, Bandera y Roberto. (Eloy, Óscar, David, Raúl, Iván). C.D. Arancetano: Pablo, Lucas, Cristian, Ángel, Justin, Izan, David, Justin, Leonardo, Julio, Lyuboslav. (Agustín, Daniel, Iker, Tomás, Álvaro).</p>	<p style="text-align: center;">PRÓXIMOS PARTIDOS – ABRIL</p> <p style="text-align: center;"><u>Jornada 23 – D. 16/04/2023</u> A.D. Áncora Aranjuez "B" – SP Belmonteño <u>Jornada 24 – D. 23/04/2023 – 11:30h</u> SP Belmonteño – CD Colmenar de Oreja</p>

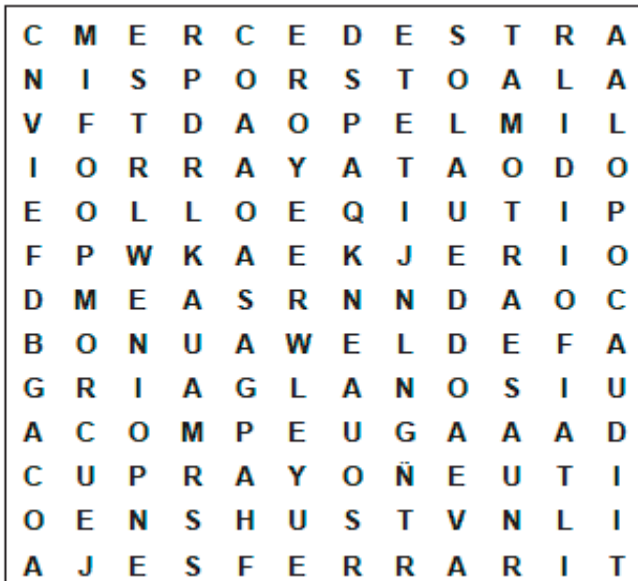
En los partidos de la jornada 21 y 22 se guardó un minuto de silencio y los jugadores de ambos equipos portaron brazalete negro en memoria de Raúl Martínez Higuera, padre de nuestro jugador Iker Martínez "Bandera", fallecido hace pocos días.

En nombre de todo el club, Descanse en Paz.



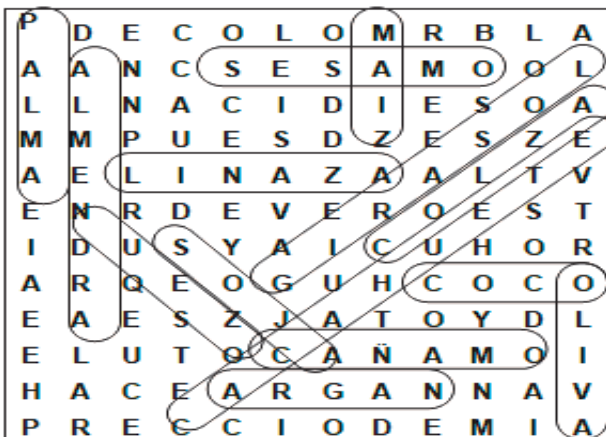
Por Adrián Valdericeda

Pasatiempos : Por Rosa Sáez



15 marcas de coches, con las letras restantes y leídas de izquierda a derecha se leerá una adivinanza.

-Solución a la sopa de letras anterior



Adivinanza: _ De color blanco nací, después de verde vestí y ahora que estoy de luto, hacen aprecio de mí. La aceituna.

AGUDEZA MENTAL: Un tren sale de Madrid a Barcelona a las 8 de la mañana. Otro sale de Barcelona a Madrid las 9 de la mañana, este va al doble de velocidad que el que sale de Madrid. ¿Cual de los dos estará más cerca de Madrid cuando se crucen?

-Solución agudeza mental anterior: Juan le dice a Pedro: "dame 2 cromos y tendré el doble que tu". Pedro le contesta: "No, mejor dame tu 2 cromos y así tendremos la misma cantidad" ¿Cuántos cromos tenía Juan, y cuantos Pedro?

Juan tiene 14 cromos, y Pedro tiene 10

- Asociación Cultural
- Teléfonos de Contacto
- Juan Haro 918747388

TELEFONOS DE INTERÉS

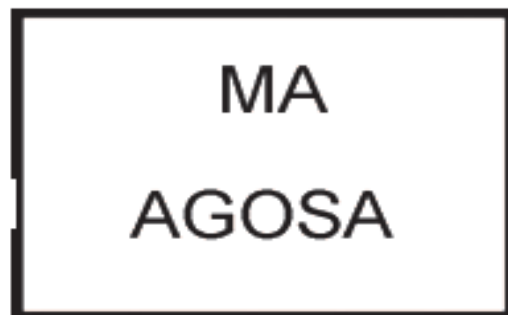
Ayuntamiento	918747215
Ayuntamiento Fax	918747120
Casa de Cultura	918747415
Centro médico	918747487
Guardia Civil Colmenar	918943356
Policía municipal	918277421
	648701746
Farmacia	918747216
Colegio	918747247
AMPA Colegio Belmonte	665682685
Parroquia	918747577
Juzgado de Paz	918747215
Bomberos C.A.M.	085
Emergencias	112
Violencia de género	016
Averías Canal Y II	901512512
Averías U. FENOSA	901404040
Autocares La Veloz	914097602
Aisa (La Espartera)	902198788
Autocares Ruiz	914680850

Podéis contactar con nosotros en

asociacion.laestrella@gmail.com

o a través de nuestra página Web: acestrella.es/home_/

JEROGLIFICO



Juana es de Cataluña...

Solución al jerooglífico anterior: Vas a solucionar ese asunto antes del viaje? **A la vuelta**

¿CONOCES TU PUEBLO? Por Juan Haro

SOLUCIÓN AL NÚMERO ANTERIOR



Otra ventana a ras de suelo para ventilar una habitación que se encuentra bajo el nivel de la acera. ¿dónde está?



Esta ventana está en la antigua tienda de ultramarinos del tío Nicolás. En la esquina de las calles Juan Carlos I y Los Molinos

NUESTROS TESOROS: Zorzal Común (*Turdus philomenos*)

Por Juan Haro

El **zorzal común** (*Turdus philomenos*) es una especie de ave paseriforme, de la misma familia que los tordos, que habita en buena parte de Eurasia. Presenta dorso marrón y vientre amarillento con manchas oscuras generalmente color café. Se clasifica en tres subespecies. Su particular canto, que repite frases musicales, ha merecido frecuentes alusiones poéticas. Esta ave se cría en los bosques, jardines y parques, presenta una conducta migratoria parcial, ya que muchos ejemplares invernan en el sur de Europa, norte de África y el Medio Oriente. Aunque no se encuentra bajo amenaza global, su población ha disminuido significativamente en varias partes de Europa, probablemente a causa de modificaciones en las prácticas agrícolas. El zorzal construye un prolijo nido de barro sobre un árbol o arbusto y empolla cuatro o cinco huevos azules con manchas oscuras. Es un ave omnívora que tiene la costumbre de utilizar una determinada piedra a modo de yunque donde romper caracoles. De la misma forma que sucede con otras paseriformes, la afectan parásitos externos e internos y es víctima de predadores como gatos y aves de presa. En Belmonte, además del zorzal común se puede avistar el zorzal charlo y el zorzal real con pequeñas diferencias entre ellos.



ZORZAL COMÚN



ZORZAL CHARLO



ZORZAL REAL


A.C. LA ESTRELLA
 BELMONTE DE TAJO
 XXV ANIVERSARIO
 1997-2022

¡ HAZTE SOCIO ! **CUOTA : 10 € al año**
 CON TU CUOTA, COLABORARÁS EN LA CULTURA DEL
 PUEBLO.
 Contacta con cualquier miembro de la directiva