



Juan José Campo

# CALLE ENMEDIO

## NUEVA ETAPA

BELMONTE DE TAJO, Nº 187 JULIO 2023

No estoy tan enamorado de mis propias opiniones que ignore lo que los demás puedan pensar acerca de ellas

Nicolás Copérnico (1473 - 1543) Astrónomo polaco

## ¿CAMBIO CLIMÁTICO?



Estamos viviendo un verano un poco atípico. Si empezó con temperaturas agradables y algunas lluvias, luego hemos soportado varias olas de calos. Los científicos y meteorólogos, cada vez más, nos están indicando que estamos ante un cambio climático causado en parte por la actividad humana.

La producción excesiva de gases con efecto invernadero debido a varias costumbres y actividades humanas hacen que la temperatura de nuestro planeta vaya aumento progresivamente. Si en la actualidad la temperatura media de nues-

tro verano es de 35°, para el año 2050 se calcula que llegará a los 45°.

Este aumento gradual de la temperatura tiene consecuencias catastróficas como el deshielo de los glaciares, el aumento del nivel del mar y como consecuencia la perdida de playas, lluvias torrenciales que arrastran cultivos, árboles y construcciones humanas, incendios cada vez más aparatosos y peligrosos que son difíciles de controlar y hacen peligrar vidas humanas, como sucede ahora en diversos países del Mediterráneo, olas de frío y olas de calor.

Los datos no son halagüeños y las perspectivas no son alentadores.

Los países no se pueden de acuerdo en tomar medidas para paliar y detener este cambio climático.

Con los datos más positivos, y siempre y cuando las autoridades lleven a cabo los planes acordados en diversos congresos, hasta el año 2100 no tendríamos un planeta como el de hace ya, muchos años.

Pongamos todo nuestro empeño y hagamos todo lo que este en nuestras manos para mejorar, o por lo menos no empeorar este cambio climático.



# Miradas

por Santos

## El estrés en la salud mental

La respuesta al estrés es un mecanismo básico de supervivencia. Ante una amenaza o una noticia que nos produce una profunda consternación, el ser humano reacciona de manera semejante: aumenta el ritmo cardíaco, sube la tensión arterial, se acelera el ritmo de la respiración, los niveles de glucosa en sangre se disparan... La herencia genética y una serie de proteínas y circuitos cerebrales son los encargados de controlar esta respuesta.

Pero lo más importante de esta respuesta al estrés no es activarse, sino apagarse a tiempo. Las personas que no pueden controlar bien este proceso son las más propensas a desarrollar enfermedades relacionadas con el estrés: depresión, ansiedad, trastornos alimentarios, diabetes, obesidad, dolencias del sistema inmune, etc.

Es cierto que hay una predisposición genética a enfermar por estrés como la hay para sufrir otro tipo de enfermedades, pero no todo depende de la herencia genética. Las circunstancias personales y los ritmos y estilos de vida que se nos imponen (competitividad, alta exigencia, sobreestimulación) pueden activar estas respuestas patológicas. Según muchos especialistas, los problemas relacionados con la salud mental serán el gran reto clínico del siglo XXI.



¿Hay algo que se pueda hacer para ser menos vulnerables a las consecuencias del estrés? Pues sí:

-Trabajar los hábitos de pensamiento. Se dice que los pensamientos que nos rodean son los pensamientos que nos moldean. Pues bien, cada día tenemos miles de pensamientos, de los cuales el 70% son negativos. Damos demasiadas vueltas a lo que no importa, a lo improbable, a lo incierto o a lo no controlable. Existen algunas herramientas que nos pueden ayudar en el control de los pensamientos: meditación, yoga y otras prácticas espirituales.

-Hacer ejercicio físico. Las grandes cantidades de oxígeno que este aporta la cerebro se traduce en mayor capacidad de atención, de memoria y de gestión de las emociones.


-Descansar lo necesario. La almohada es un cicatrizante de la mente.

-Alimentarse bien. Somos lo que comemos. Hay varios artículos científicos que relacionan una dieta de mala calidad en la infancia con el número de rabietas, de problemas sociales, de cómo los niños exteriorizan su emoción o cómo se relacionan con los demás. -Cuidar las relaciones sociales. El cerebro es también química y está comprobado que las expresiones de afecto, la buena compañía, el desarrollo de actividades en común genera cortisol, una hormona que ayuda al cuerpo a responder al estrés.

-Y por supuesto, el acceso a terapias impartidas por profesionales.

Junto con estos recursos y propuestas, es necesario también un cambio de mentalidad a nivel social. La estigmatización de la enfermedad mental ha hecho que muchos que la padecen recurran al aislamiento y la ruptura de los vínculos sociales, agravando así su situación.







# Concurso

## Decoración Fachadas o Calles

### Belmonte de Tajo

**Participa en este Concurso durante las Fiestas Patronales de Septiembre 2023, retomando una antigua tradición de nuestro Municipio**

**Se ampliará información por Redes Sociales y Carteles Publicitarios**

La Asociación de Mujeres quiere recuperar una costumbre que había en nuestras fiestas patronales hace ya muchos años: El embellecimiento de calles.

Una actividad que aunaba voluntades en los barrios, donde la mayoría de los vecinos participaban para obtener un bien común y al mismo tiempo, se relacionaban entre los vecinos mejorando la convivencia entre ellos.

A la Asociación Cultural nos parece una iniciativa muy buena y apoyamos que se vuelva a retomar esta actividad.

Hacemos un llamamiento a nuestros socios y simpatizante para que participen en su barrio o calle para engalanarlas y así celebrar las fiestas con un espíritu positivo desde el principio

## GRUPO DE TEATRO "LA ESTRELLA"

Nos tomamos un descanso veraniego y retomaremos los ensayos después de las fiestas patronales.

Nuestra intención, según vayan los ensayos, es estrenar la obra a finales de noviembre o principios de diciembre

Estamos en la fase final y la ilusión no decae. Ya tendréis noticias en septiembre.

## LOS INSECTOS: "ESOS BICHOS" Por Jorge Martínez Huelves

### EL ALACRÁN (Escorpiones ibéricos)

Si no tenía bastante encima, el **Alacrán** (y no Arraclán, que es un árbol) desde el cuento y la película de "Marcelino Pan y Vino" este bichejo tiene una malísima e inmerecida fama.

Pero ¿Qué clase de bicho es un escorpión?

Si pretendemos contar las patas no es un insecto porque estos tienen seis, tampoco es un ciempiés, está claro, pero tampoco es un cangrejo, aunque tenga pinzas porque estos tienen bastantes patas.

Pues o es un bicho especial o sólo nos queda pensar que puede ser una araña y en ese caso debería tener ocho patas y nuestro amigo, a simple vista tiene diez.

Vamos a fijarnos mejor: Patas, lo que se dice patas para andar, tiene ocho. ¿Y las pinzas qué? Pues esas pinzas son unas piezas bucales que se llaman "pedipalpos" que tienen todas las arañas y los insectos para diversas cosas y en este caso se han transformado en "pinzas" para atrapar a sus presas.

Además, insectos, ciempiés y cangrejos tienen antenas y las arañas no, además de tener unos apéndices bucales más llamados "quelíceros" con los que trituran y/o absorben a sus presas mientras que los otros bichejos tienen mandíbulas, más o menos modificadas.

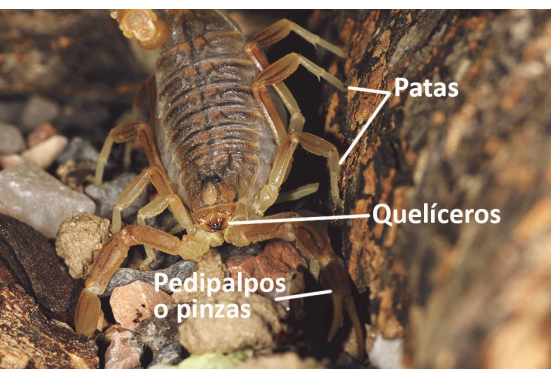
Así que es una araña. Una araña muy particular, porque tiene ocho patas y no tiene antenas y además está dotado de una cola, más o menos larga con una **vejiga venenosa** terminada en un aguijón con el que mata a sus víctimas y se defiende de posibles agresores y raramente puede picar a las personas. De ahí su mala fama.

En España, incluyendo las islas, hay 11 especies de escorpiones, de los que 3 son introducidos recientemente y en el mundo hay casi 2.100 conocidas.

Para no volvernos locos, vamos a centrarnos en las dos especies más conocidas de alacrán que son muy parecidas y nada fáciles de diferenciar. "*Buthus ibericus*" y "*Buthus occitanus*".

Hasta hace no mucho se les consideraba una misma especie con su color amarillento, con la parte superior del cuerpo más oscura con un tamaño entre 60 y 65 mm cuando son adultos.

Habitualmente viven en zonas áridas y pedregosas rehuendo las zonas húmedas y son activos en los meses calurosos y ocupan prácticamente toda la península ibérica y las islas baleares.





**Oscar Panzano del Blanco**  
 Abogado - Administrador de Fincas  
[www.grupovazquez.info](http://www.grupovazquez.info)

C/ Barrio Alto, Nº 41, Bajo A. 28390 - Belmonte de Tajo, Madrid  
 Teléfono y Fax: 91 874 70 43 / Móvil: 665 338 065  
 E-mail: oscarpanzano@yahoo.es



Son nocturnos y solitarios.

Se ocultan durante el día en grietas o bajo piedras donde construyen galerías poco profundas y más o menos provisionales, donde consiguen mantener unas condiciones aceptables de humedad y temperatura para evitar la desecación.

De noche salen a cazar y tienen una cierta afinidad por la luz artificial, probablemente porque a esa luz acuden posibles presas por la noche y eventualmente se pueden “colar” en algún patio, garaje o dentro de la propia casa siendo hábiles trepadores por paredes y techos.

Los alacranes son formidables predadores de insectos y otros artrópodos, incluyendo muy a menudo a otros escorpiones en un caso claro de **canibalismo** y eso les convierte en unos estupendos aliados del Medio Ambiente y del ser humano porque su actividad, igual que una mariquita o una serpiente, controlan el exceso de población de otras especies.

Localizan a sus presas gracias a sus sedas y apéndices y peines sensibles y precisos, además de sus ojos. Las presas son capturadas gracias a las pinzas, para ser luego despedazadas mediante los quelíceros, unas pequeñas pinzas móviles y retráctiles que tiene en la boca.

Pero el tablero de la vida no se libra nadie y también son depredados por diversas aves y algunos mamíferos, reptiles, anfibios y unos pocos invertebrados, que saben evitar su picotazo, aunque no es el primer pájaro o musaraña que prueba fatalmente su veneno.

Todos los escorpiones son vivíparos (se reproducen por huevos, como todos los artrópodos) y la fecundación se produce tras un peligroso ritual de cortejo, tras el cual, si la hembra no tiene hambre, se va cada uno a su escondite y no cohabitan para nada.

La hembra solitaria cuida de los recién nacidos y los transporta, durante unos días, sobre su cuerpo. Pero sólo unos días porque llegado el momento de dejar a mamá, si un joven se entretiene puede ser la merienda de su madre. ¡El hambre es el hambre!

Tras diversas mudas, como hacen los saltamontes o las cucarachas, y de dos o tres años, alcanzan la madurez sexual y pueden vivir entre dos y siete años.

Hay que hablar del veneno, aunque el del alacrán no es especialmente peligroso, pero si muy doloroso. Por suerte no tenemos por aquí especies de México, Oriente Medio y Norte de África, donde las picaduras son especialmente graves producidas por especies bastante pequeñas.

Su picadura puede resultar peligrosa en animales pequeños, niños, ancianos y personas alérgicas. El tratamiento para su picadura consiste en aplicar un torniquete suave cuanto antes y tomar antihistamínicos, después de lo cual hay que visitar lo antes posible a un médico que aplique el tratamiento adecuado

Sobre los alacranes hay montones de leyendas producto de la ignorancia y curiosamente hay una creciente afición a criar “bichos venenosos” que puede contribuir a la introducción de especies no ibéricas pero la verdad es que es muy difícil que te pique uno.

Una recomendación: Cuando queramos quitar o mover una piedra en el huerto, en el campo o nuestro patio hay que procurar girarla con el pie o con algún objeto y evitar meter los dedos debajo. Ya lo he comentado otras veces, pero no viene mal recordarlo..



En reposo



Canibalismo entre alacranes



Alacrán tratando de ocultarse de la luz



Posición defensiva

## GEOLOGÍA AL ALCANCE DE TODOS

Por Javier García (Geólogo)

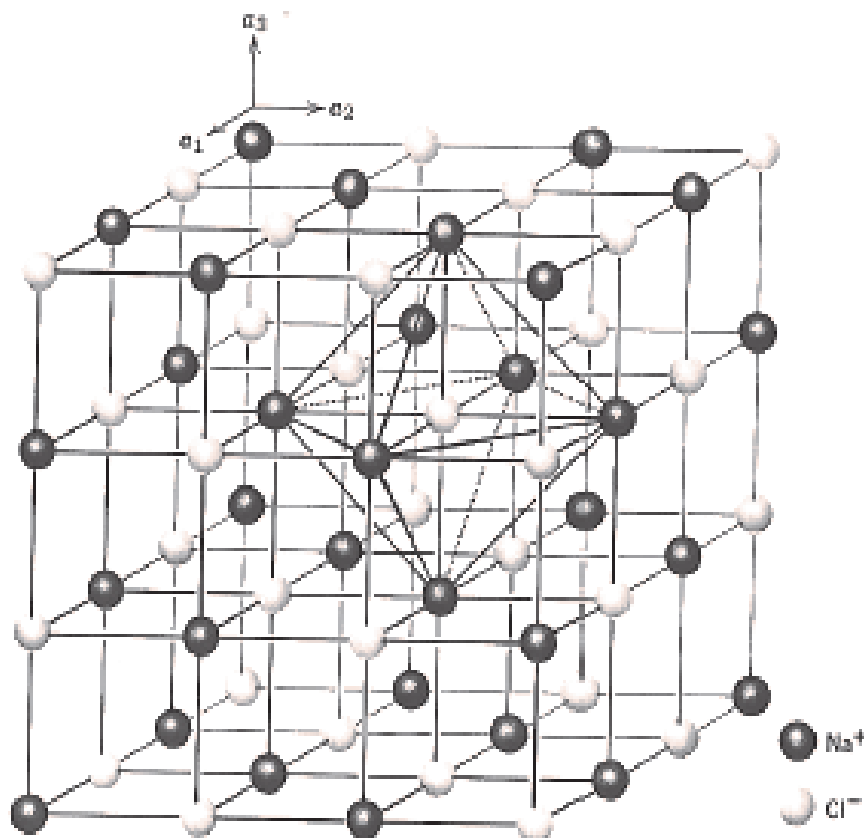
### MINERALES II

Los minerales se definen por la composición química y por la estructura cristalina. En base a estas propiedades se desarrollan las demás como dureza, brillo, densidad, etc.

La estructura cristalina depende del sistema cristalográfico en el que cristaliza. La sal común o cloruro de sodio (NaCl) cristaliza en el sistema isométrico o cúbico, los átomos de sodio y de cloro se alternan tanto en los vértices como en las aristas del cubo. Hay otros minerales que también cristalizan en el sistema cúbico como la fluorita (CaF<sub>2</sub>), la silvina (KCl), como los átomos son distintos, el tamaño de estos cubos es distinto y las propiedades físicas varían.

Se denomina polimorfismo cuando un mineral con la misma composición química cristaliza en distintos sistemas cristalinos, por ejemplo el diamante cristaliza en el sistema cúbico y el grafito en el sistema exagonal, los dos carbono puro. El ambiente geológico es totalmente distinto, el grafito se forma en cuencas de sedimentación donde se desarrolla con el carbón y sin embargo el diamante se forma en el manto terrestre en zonas magmáticas y con mucha presión.

La composición química es también muy relevante, en algunas ocasiones la estructura cristalina no admite otros átomos debido a la carga eléctrica o el tamaño del átomo, por ejemplo en la calcita, carbonato de calcio (CO<sub>3</sub>Ca), pero unos minerales típicos del vulcanismo y metamorfismo de rocas procedentes del manto como los anfíboles, pueden tener en su composición silicio, aluminio, hierro, magnesio, manganeso, calcio, sodio, potasio y agua. La variabilidad química es altísima, hasta poder expresar que no hay dos anfíboles iguales en toda la tierra. Este proceso se denomina solución sólida. Otro ejemplo de solución sólida es el olivino cuya composición es Mg<sub>2</sub>SiO<sub>4</sub> (forsterita) y también Fe<sub>2</sub>SiO<sub>4</sub> (fayalita) y además todos los términos intermedios con distintas proporciones de magnesio y de hierro.



Estructura del cloruro sódico (NaCl) basada en una red cúbica centrada en las caras. Obsérvese que cada ion está rodeado por 6 iones vecinos de cargas opuestas (NC = 6) que forman un poliedro octaédrico.

SI QUIERES VER LA REVISTA A TODO COLOR, VISITA NUESTRA PÁGINA WEB: <https://acestrella.es/home/>



OFICIOS Y COSTUMBRES PERDIDAS

Por Ana Sanz, Dori García

Las series del Oeste

El western o películas del Oeste es un género cinematográfico típico de Estados Unidos. Las películas suelen estar ambientadas en territorios inexplorados o inhóspitos bajo la amenaza de los indios, o en ciudades sin ley donde los bandidos hacían de las suyas.

También había personajes que representaban el bien, viajaban con la esperanza de encontrar unas tierras fértiles y formar una familia en libertad. Otros representaban el lado malvado aprovechándose de los pobres indefensos.

En estas películas también había unos héroes que salvaguardaban los valores y la ética, como los sheriff que siempre intentaban coger a los forajidos, o los vaqueros que cuidaban su rancho y eran buenas personas. Pero en el Oeste también estaban los famosos pistoleros, que se dedicaban al robo y cometían bastantes asesinatos, estos personajes no tenían escrúpulos.

Crecimos viendo películas del Western o series de este tipo. El Oeste con sus tierras, sus llanuras y cañones de salvaje belleza, sus ríos y montañas. Aquel lejano Oeste que gustaba a todo el mundo y se metía en nuestras casas para entretenernos con sus historias y personajes.



Ben Cartwright (Lorne Greene), "Hoss" (Dan Blocker), Joe (Michael Landon) y Adam (Pernell Roberts).

Con la llegada de las televisiones a las casa, en la década de los 60, 70 y 80 del siglo pasado, pudimos ver muchas series basadas en el Oeste americano. Desde El Llanero Solitario, Daniel Boone, El hombre del rifle, El Gran Chaparral, (que dio nombre a un antiguo bar que estaba situado en la carretera de Villarejo), Rintintín y sobre todo nuestras tres series preferidas:

Bonanza, que en la década de los 60 nos contaba la vida, aventuras y desventuras, de cuatro rancheros, los Cartwright, el padre viudo y sus tres hijos en el rancho de La Ponderosa

El Virginiano, que era un misterioso vaquero que llegó a ser capaz de un rancho y nunca se supo su nombre real. Siempre compartía peripecia con su fiel Trampas.

La Casa de la Pradera, un tipo de Western distinto, "más familiar". La familia Ingells, el padre, la madre y tres pequeñas hijas, llegaron a una casa a establecerse y vivir una vida no exentas de complicaciones.

Sin embargo todas las series tenían un denominador común, a su manera, cada una en su estilo trataban de enseñar valores.



James Draper como El Virginiano



VOCABULARIO TÍPICO DE BELMONTE

**Chori:** Pintalabios

Ejemplo. Me he pintado los labios con un chori nuevo de un color rojo muy bonito.

**Bigardo:** Persona joven con un gran porte.

Ejemplo: Llevaba varios años sin ver a ese chico. ¡Vaya bigardo está hecho!

**Refrán del mes:** En las madrugadas de agosto tienen frío el viejo y el mozo



**PELO BUCLE'S**  
TU PELUQUERÍA  
UNISEX  
**¡¡AL MEJOR PRECIO!!**

PRODUCTOS DE PRIMERAS MARCAS

**¡¡NO DUDES EN PEDIR CITA!!**

A LOS TELÉFONOS :

**653772720 - 91 874 75 54**

**PLAZA DE LA CONSTITUCIÓN Nº 13**

**BELMONTE DE TAJO**

**LAS ESENCIAS DE NUESTRA CULTURA** por José Ramón Godino  
Un recorrido por las fuentes de nuestra cultura a través de la música

### La sinfonía incompleta de Schubert

La **Sinfonía n.º 8** en si menor de Franz Schubert, D. 759 (a veces renumerada como Sinfonía n.º 7), comúnmente conocida como la **Sinfonía Incompleta**, es una composición musical que Schubert comenzó en 1822 pero se quedó con solo dos movimientos, aunque el compositor vivió otros seis años. También sobrevive un scherzo, casi terminado en una reducción para piano pero con solo dos páginas orquestadas.

Algunos musicólogos, incluido Brian Newbould, han teorizado que Schubert pudo haber esbozado un final que, en cambio, se convirtió en el gran *entreacto* en si menor de su música incidental para *Rosamunda*, pero no existen indicios concluyentes. Una posible razón por la que Schubert dejó la sinfonía incompleta es el predominio de la misma métrica (compás ternario). El primer movimiento es en **3x4**, el segundo en **3x8** y el tercero (un scherzo incompleto) de nuevo en **3x4**. Tres movimientos consecutivos en básicamente el mismo compás rara vez ocurre en sinfonías, sonatas u obras de cámara de los compositores vieneses más importantes.

La Octava Sinfonía de Schubert a veces se llama la primera sinfonía romántica debido a su énfasis en el impulso lírico dentro de la estructura dramática de la forma sonata clásica. Además, su orquestación no se adapta únicamente a la funcionalidad, sino a combinaciones específicas de timbre instrumental que son proféticas del movimiento romántico posterior, con asombrosos espacios verticales que ocurren, por ejemplo, al comienzo del desarrollo. Hasta el día de hoy, los musicólogos aún no están de acuerdo sobre por qué Schubert no pudo completar la sinfonía. Algunos han especulado que dejó de trabajar en medio del scherzo en el otoño de 1822 porque lo asoció con su brote inicial de sífilis —o que estaba distraído por la inspiración de su *Wanderer-Fantasie* para piano solo, que ocupó su tiempo y energía justo después. Podría haber sido una combinación de ambos factores.

En 1823, la Sociedad de Música de Graz otorgó a Schubert un diploma de honor. Se sintió obligado a dedicarles una sinfonía a cambio y envió a su amigo Anselm Hüttenbrenner, un miembro destacado de la sociedad, una partitura orquestal que había escrito en 1822 que constaba de los dos movimientos completos de la *Incompleta* más al menos las dos primeras páginas del comienzo de un scherzo. Esto es lo único que se sabe.

Lo que quizás nunca se sepa es cuánto de la sinfonía escribió realmente Schubert y cuánto de lo que escribió se lo dio a Hüttenbrenner. Existe lo siguiente:

Los primeros dos movimientos, orquestados por completo

Las primeras dos páginas de un scherzo, orquestadas por completo.

El resto del scherzo (a excepción de la segunda línea faltante del trío) existe en un manuscrito separado en reducción (no enviado a Hüttenbrenner, pero encontrado entre los copiosos manuscritos de Schubert después de su muerte y cuidadosamente conservado por su devoto maestro de escuela hermano Ferdinand), junto con una partitura corta completa del segundo movimiento y el final del primer movimiento, pero nada de ningún cuarto movimiento. Un final de cuarto movimiento en la tonalidad principal (si menor) habría sido la norma para cualquier sinfonía escrita en ese momento, pero no hay evidencia directa de que Schubert alguna vez haya comenzado a trabajar en ella. Sin embargo, se ha supuesto que el *entreacto* más extenso de *Rosamunda* (también en si menor, en el mismo estilo del primer movimiento y con la misma instrumentación que la sinfonía) fue precisamente ese cuarto movimiento, que Schubert recicló insertándolo a la música incidental *Rosamunda* compuesta a principios de 1823 justo después de *Wanderer-Fantasie*.

El experto en Schubert Brian Newbould, que armonizó, orquestó y supuestamente completó el esbozo para piano del scherzo, pensaba que dicha teoría era veraz, pero no todos los académicos coinciden. Hay páginas parecen haber sido arrancadas después del comienzo del scherzo en la partitura completa enviada a Hüttenbrenner, en cualquier caso. Que Hüttenbrenner no hubiera interpretado la obra, ni siquiera haya hecho saber a la sociedad que tenía el manuscrito, es curioso y ha dado lugar a varias teorías.

La vejez y la muerte cercana parecen haber influido en el hecho de que Hüttenbrenner por fin revelara la obra a un visitante importante y amable (en 1865, cuando tenía 71 años y solo le quedaban tres años de vida). Se trata del director de orquesta Johann von Herbeck, quien estrenó los dos movimientos existentes el 17 de diciembre de 1865 en Viena, agregando el movimiento perpetuo brillantemente ocupado pero expresivamente ligero del último movimiento de la Tercera Sinfonía en re mayor de Schubert, como un final inadecuado, expresivamente bastante incompatible con los monumentales dos primeros movimientos de la *Incompleta*, y ni siquiera en la tonalidad correcta. Sin embargo, la actuación fue recibida con gran entusiasmo por el público. La partitura de esos dos movimientos no se publicó antes de 1867.

La *Sinfonía Incompleta* ha sido llamada n.º 7 (recientemente, por ejemplo, en la Nueva Edición de Schubert) en lugar de n.º 8 como suele ser, ya que la otra obra a veces denominada Séptima de Schubert (en mi mayor, completada por Felix Weingartner) también quedó incompleta pero de una manera diferente, con al menos fragmentos de sus cuatro movimientos en manos de Schubert.

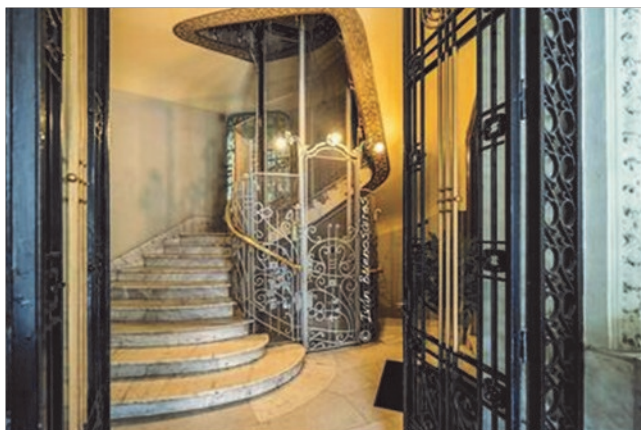


**ESPACIOS INTERESANTES DE MADRID**por **gemma haro****Casa Gallardo**

Debe su nombre a sus propietarias, Asunción y Esperanza Gallardo. Aún se puede ver, debajo de la cúpula, una G que hace alusión a su apellido.



Situado en una de las esquinas de la Plaza de España, esquina a la calle Ferraz, se construyó entre 1911 y 1914 con diseño del arquitecto Federico Arias Rey. Demoliendo, para ello, el palacete que existía anteriormente en este solar.



Su fachada, de suaves curvas, tiene tantos elementos decorativos, que convierten al arquitecto casi en escultor. El autor introdujo acertadas herraduras que confieren al conjunto una belleza única. Las paredes claras contrastan con el tejado, de láminas de pizarra.

Está considerada como clave de la última etapa del modernismo madrileño, porque sigue al pie de la letra los cánones

franceses. Por dentro, el edificio se organizó en dos enormes viviendas por piso, con un patio interior.

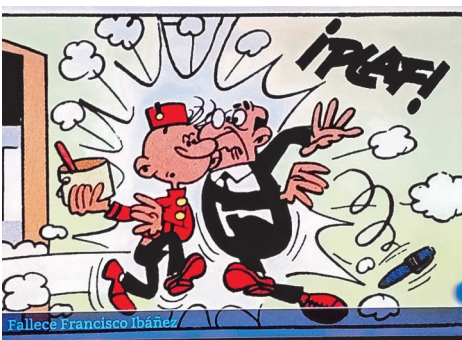
En la planta baja, tiene su espacio el exclusivo *Club Allard*, inaugurado en 1998 como club. Abrió al público en 2003 y desde entonces funciona, su también exclusivo restaurante, que goza de dos estrellas Michelin.

De momento, esa es la única forma de poder contemplar parte de su interior.





# MUERE Fº IBAÑEZ, CREADOR DE MORTADELO Y FILEMÓN



El dibujante e historietista Francisco Ibáñez, creador de 'Mortadelo y Filemón', ha fallecido en Barcelona a los 87 años. "Nos deja el enorme legado de su lucidez, sentido del humor y más de 50.000 páginas con personajes memorables que han hecho felices a un gran número de lectores".

Además de las tiras de los detectives 'Mortadelo y Filemón', que recientemente celebraron su 60 aniversario, Ibáñez firmó otros trabajos que han servido para iniciar en la lectura a varias generaciones, gracias a las aventuras de los agentes de la T.I.A., las anécdotas de la comunidad de vecinos del '13, Rue del Percebe' y las de 'El botones Sacarino', 'Rompetechos' o 'Pepe Gotera y Otilio'.

El dibujante publicó la primera tira de 'Mortadelo y Filemón' en 1958, en la revista 'Pulgarcito' de la editorial Bruguera.

Al final de su carrera había vendido más de 30 millones de ejemplares de sus tiras, que han sido recordadas con cariño.

Desde las primeras andanzas de los agentes de la T.I.A., los trabajos de Ibáñez han sido adaptados a la televisión y al cine.

La larga carrera del dibujante, ha hecho que lectores que le descubrieron en su infancia le acompañen durante décadas.

Ibáñez reivindicó recientemente que el mejor uso que debería hacerse de sus cómics es el de ayudar a enseñar a leer a los niños, "si cogieran un Mortadelo y Filemón aprenderían antes a leer", puntualizó.

El dibujante ha lamentado en varias ocasiones el declive del cómic en nuestro país y cómo han ido desapareciendo los lectores leales que compraban sus tiras cada semana en detrimento de la televisión y otras formas de entretenimiento.

"El verdadero lector iba semana tras semana a comprar su colección y esto ha desaparecido completamente", explicaba Ibáñez, y atribuía esta situación a que los chicos antes no tenían ninguna distracción y ahora disponen "de 40.000 programas en la televisión, consolas, ordenadores y videojuegos".

Ibáñez ganó en 1994 el Gran Premio del Salón Internacional del Cómic en reconocimiento a toda su obra. En 2002, también se le concedió la Medalla de Oro al Mérito en las Bellas Artes y hace dos años, en 2021, recibió la Creu de Sant Jordi de la Generalitat.

Descanse en paz.





Pasatiempos : Por Rosa Sáez

E M I L I O S A L C E D O  
 S L L U E E O V A O N O E  
 T L L U E V L V A S E N S  
 R A G O I S T B O O L A C  
 E H U L E R O R A T A R A  
 L I O A E G U B A R E N R  
 L A G O N M S T S O R E C  
 A S T A A G E L S C E E H  
 C R E R T O O D E L U O A  
 S D T O C E M S E S E R D  
 S X C O M P L E T T O S A  
 E S P I R I T U S A N T O  
 E U S E B I O C U E N C A

10 calles de nuestro pueblo que comiencen por vocal, Con las letras restantes leeremos dos frases referentes al mes de Agosto.

-Solución a la sopa de letras anterior

A N C H O A S S S S S O S  
 Y U N P P E A S A O C A A  
 D O L A Z J U J H L N A D  
 O U M E E G A C U I S O S  
 P T A M E V E L R E A S O  
 S C L G A R U U N A S T C  
 A A A N E L B O A D I R H  
 A M R B E M L P E N S A I  
 C A R D A L N E O N G S P  
 R E A Z I L N B A T U N I  
 B D E J S N L R E D E S R  
 Y S E O Y A A A L A P L O  
 A M N C H A A S S A D A N

Frase escondida: . Soy un pescado azulado, me gusta el agua salada, me pescan en grandes redes y soy a la plancha asada.

Sardinas

**AGUDEZA MENTAL: -**

Encuentra el número de cuatro dígitos en el que:

- El primer dígito es un cuarto del último dígito.
- El segundo dígito es 6 veces el primer dígito
- El tercer dígito es el segundo dígito más 3. ¿Cual es?

**Solución agudeza mental anterior:**

Una pera cuesta 40 céntimos,  
 Un plátano cuesta 60 céntimos,  
 Una ciruela cuesta 80 céntimos.

¿Cuánto cuesta una manzana?

Cuesta 60 céntimos. El precio se calcula multiplicando el número de vocales por 20

- Asociación Cultural  
 Teléfonos de Contacto  
 • Juan Haro 918747388

TELEFONOS DE INTERÉS

<b>Ayuntamiento</b>	<b>918747215</b>
<b>Ayuntamiento Fax</b>	<b>918747120</b>
<b>Casa de Cultura</b>	<b>918747415</b>
<b>Centro médico</b>	<b>918747487</b>
<b>Guardia Civil Colmenar</b>	<b>918943356</b>
<b>Policía municipal</b>	<b>918277421</b>
	<b>648701746</b>
<b>Farmacia</b>	<b>918747216</b>
<b>Colegio</b>	<b>918747247</b>
<b>AMPA Colegio Belmonte</b>	<b>665682685</b>
<b>Parroquia</b>	<b>918747577</b>
<b>Juzgado de Paz</b>	<b>918747215</b>
<b>Bomberos C.A.M.</b>	<b>085</b>
<b>Emergencias</b>	<b>112</b>
<b>Violencia de género</b>	<b>016</b>
<b>Averías Canal Y II</b>	<b>901512512</b>
<b>Averías U. FENOSA</b>	<b>901404040</b>
<b>Autocares La Veloz</b>	<b>914097602</b>
<b>Aisa (La Espartera)</b>	<b>902198788</b>
<b>Autocares Ruiz</b>	<b>914680850</b>

Podéis contactar con nosotros en

[asociacion.laestrella@gmail.com](mailto:asociacion.laestrella@gmail.com)

o a través de nuestra página Web: [acestrella.es/home\\_/](http://acestrella.es/home_/)

**JEROGLIFICO**

ASDURIAS

¿Qué haces en tu tiempo libre?

**Solución al jerooglífico anterior:**

¿Coloco aquí el cuadro? Más a la derecha (M as a la derecha)

**¿CONOCES TU PUEBLO?** Por Juan Haro

**SOLUCIÓN AL NÚMERO ANTERIOR**



Las paredes viejas nos dicen muchas cosas, la posición económica de quien lo hizo, según sus materiales, su utilidad, etc. ¿dónde está esta pared que fue rectificada posteriormente y tapiada su puerta?



Esta puerta se encuentra en el número 2 de la calle Marqués de España, detrás de la Iglesia. Aquí empiezan o acaban tres calles, Marqués de España. Escarchada y Espíritu Santo

**NUESTROS TESOROS:** Malva real (*Alcea rosea*)

Por Juan Haro



La Malva Real (*Alcea rosea* L.), es una planta herbácea que se cultiva como ornamental desde antes del siglo XV. Los expertos no se ponen de acuerdo en su origen, citándolo en los Balcanes o en el suroeste de China. En la actualidad está asilvestrada en Europa, América y Asia. Sorprende por sus altos tallos, de hasta 2 metros, con inflorescencias terminales.

Las grandes flores, solitarias, muy pegadas al tallo, se abren paulatinamente durante los meses de mayo a julio. Las flores de la malva suelen ser rosadas ó púrpuras pero también existen variedades blancas ó amarillas, todas ellas sostenidas por un pedúnculo corto, solitarias ó en grupos de 2-3 situadas en la axila de las hojas y reunidas en la formación de un largo racimo terminal. A la Malva Real le encanta crecer a pleno sol en suelos ricos, húmedos y bien drenados.

El fruto cuando esta todavía verde, es comestible. La malva real puede cultivarse como planta ornamental en forma de ejemplares aislados o en arriates de flor. Antiguamente se usaban sus raíces, hojas y flores para preparar infusiones, extractos líquidos, jarabes y decocciones. Cuya función eran emolientes, expectorantes y laxantes.



  
**A.C. LA ESTRELLA**  
 BELMONTE DE TAJO  
 XXV ANIVERSARIO  
 1997-2022

**¡ HAZTE SOCIO !** CUOTA : 10 € al año  
 CON TU CUOTA, COLABORARÁS EN LA CULTURA DEL PUEBLO.  
 Contacta con cualquier miembro de la directiva